

55.000 IKKE-VESTLIGE INDVANDRERE I JOB FJERNER NEGATIVT BIDRAG PÅ OFFENTLIGE FINANSER

DREAM har for CEPOS beregnet, at ikke-vestlige indvandreres varige holdbarhedsbidrag til de offentlige finanser udgør -½ pct. af BNP svarende til en svækkelse på 11 mia. kr. Holdbarhedsbidraget dækker over befolkningsgruppens varige betaling af indkomstskat og afgifter fratrukket deres træk på den offentlige service og overførselsindkomster. Hvis dette negative bidrag til holdbarheden af de offentlige finanser skal vendes til et neutralt bidrag, skal beskæftigelsesgraden, ifølge DREAM, forbedres med 16 pct.point blandt ikke-vestlige indvandrere. Det svarer til 46.000 flere i arbejde i 2020 og 55.000 flere på langt sigt. Den højere beskæftigelse vil medføre, at velstanden vokser svarende til et løft på 1,2 pct. af BNP eller 24 mia. kr. (ca. 4.300 kr. i gennemsnit pr. dansker). Desuden vil de offentlige finanser blive forbedret svarende til, at der vil være et råderum på 11 mia. kr. til f.eks. lavere skat. Selv med en stigning i beskæftigelsesfrekvensen på 16 pct. point, vil ikke-vestlige indvandrere fortsat have en markant lavere beskæftigelsesfrekvens end personer med dansk oprindelse. Ikke-vestlige indvandreres beskæftigelsesfrekvens udgør i 2015 49,8 pct., mens personer med dansk oprindelse har en beskæftigelsesfrekvens på 74,6 pct. Tallene indikerer, at integrationsudfordringen er betydelig, og at der er brug for flere politik-tiltag for at løse den. CEPOS' beregninger viser, at beskæftigelsen blandt ikke-vestlige indvandrere på langt sigt vil vokse med 7.000 personer, hvis arbejdsmarkedets parter indfører en indslusningsløn på 70 kr. i timen. Desuden er der mulighed for at effektivisere kommunernes formidling af job til flygtninge og indvandrere.

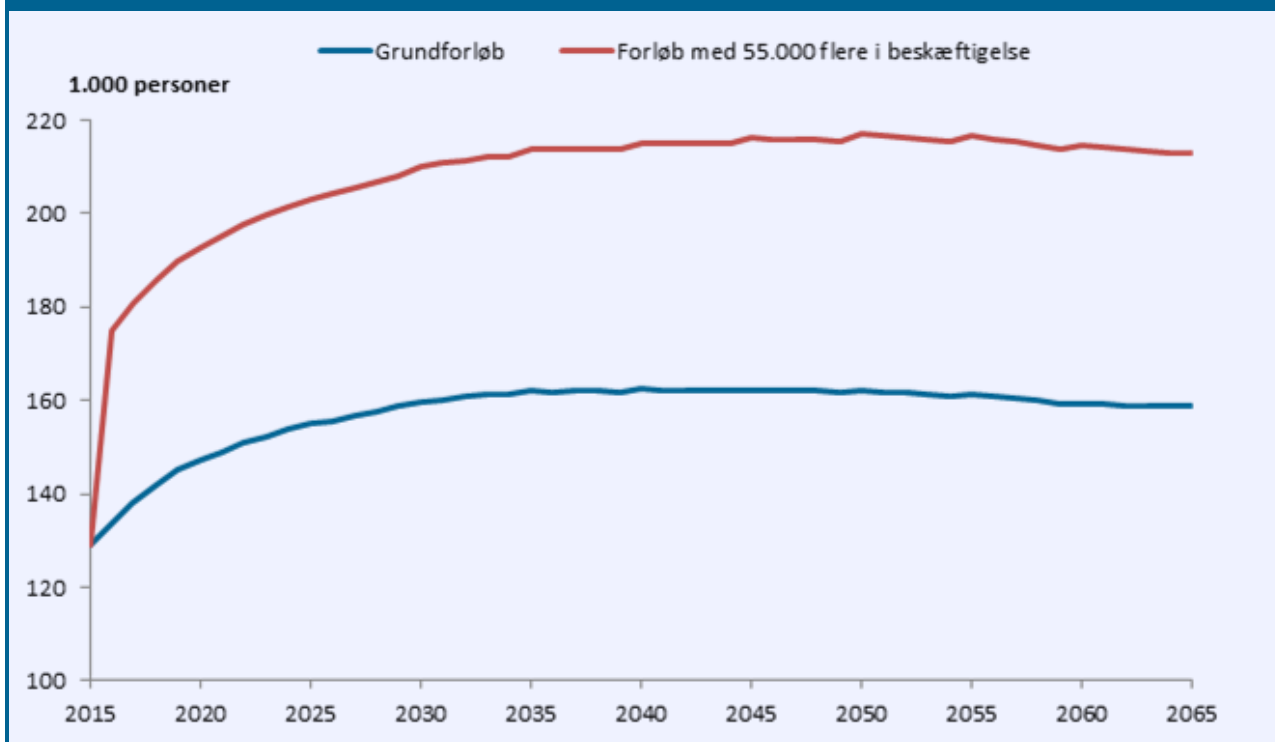
DREAM har for CEPOS beregnet, at ikke-vestlige indvandreres holdbarhedsbidrag til de offentlige finanser udgør -½ pct. af BNP. Dvs. at den permanente belastning af de offentlige finanser af ikke-vestlige indvandrere udgør -½ pct. af BNP svarende til 11 mia. kr.¹ Når nettobidraget er negativt, skyldes det, at ikke-vestlige indvandrere varigt betaler mindre i skat og afgifter, end de modtager fra det offentlige i overførselsindkomster og offentlig service. Den lave skattebetaling skyldes en relativ lav beskæftigelsesgrad (samt produktivitet), som samtidig indebærer, at der trækkes relativt mere på overførselsindkomster. Ikke-vestlige indvandreres beskæftigelsesfrekvens udgør 49,8 pct., mens personer med dansk oprindelse har en beskæftigelsesfrekvens på 74,6 pct. i 2015.

Hvis dette negative bidrag til holdbarheden på de offentlige finanser skal vendes til et neutralt bidrag, skal beskæftigelsesgraden ifølge DREAM forbedres med 16 pct.point blandt ikke-vestlige indvandrere. Antallet af indvandrere fra ikke-vestlige lande udgør i 2015 295.000 personer. Heraf er ca. 257.000 personer i den erhvervsaktive alder, hvilket stiger over tid. En stigning på 16 pct. point svarer til 46.000 flere i arbejde i 2020 og 55.000 flere på langt sigt, jf. figur 1. Løftet i beskæftigelsesfrekvensen sker ved, at ikke-vestlige indvandrere, der er udenfor arbejdsstyrken, løftes ind i arbejdsstyrken². Nedenfor ses den stigning i beskæftigelsen, der er nødvendig, hvis nettobidraget skal være neutralt for de offentlige finanser. Det er lagt til grund, at beskæftigelsen stiger allerede fra 2016. Hvis stigningen i beskæftigelsen først indtræder på et senere tidspunkt, så skal beskæftigelsesgraden øges med mere end 16 pct. point i de resterende år.

¹ CEPOS-notat "Negativt holdbarhedsbidrag på 11 mia. kr. til de offentlige finanser for ikke-vestlige indvandrere – potentiale for forbedringer".

² Personerne, der kommer i job, kommer fra følgende grupper: Førtdispensionister, orlovsydelse, sygedagpenge, aktiveringsydelse, kontanthjælpsmodtagere uden for arbejdsstyrken, overgangsydelse, flexydelse, introduktionsydelse og selvforsørgende uden for arbejdsstyrken.

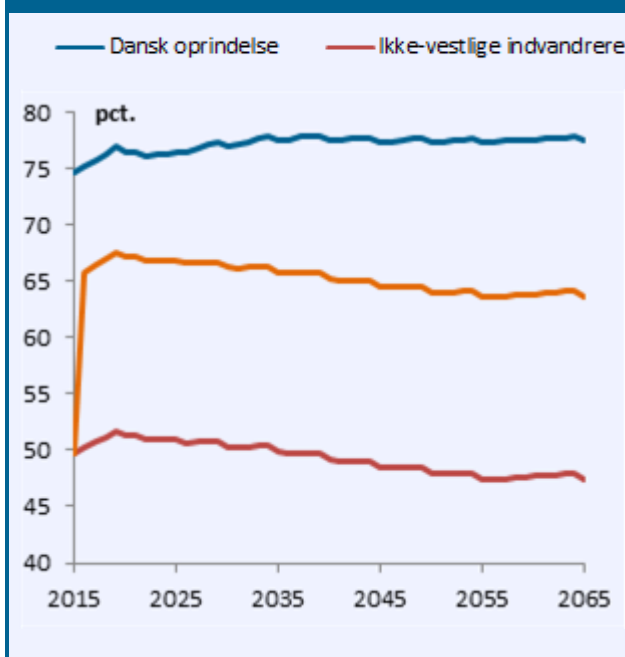
Figur 1. Beskæftigelse for ikke-vestlige indvandrere, 1.000 personer



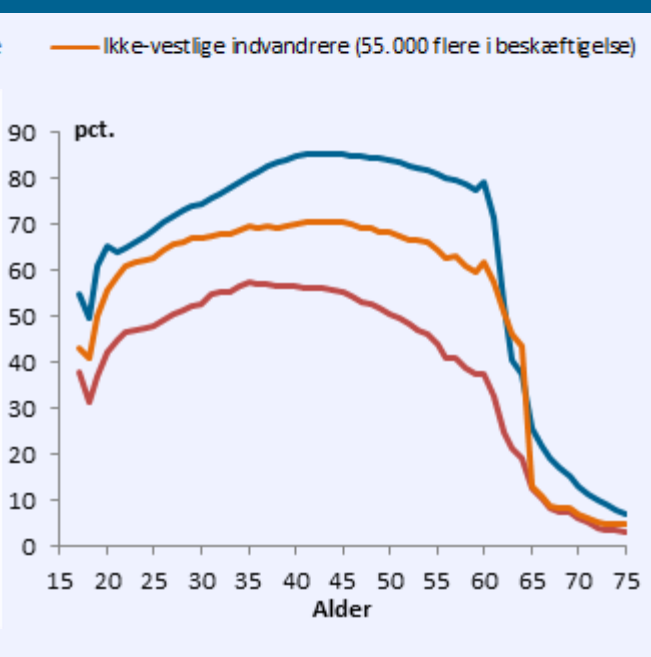
Kilde: DREAM

Den højere beskæftigelse vil medføre, at velstanden vokser svarende til et løft på 1,2 pct. af BNP eller 24 mia. kr. (ca. 4.300 kr. i gennemsnit pr. dansker).

Figur 2. Beskæftigelsesfrekvens efter oprindelsesland



Figur 3. Beskæftigelsesfrekvens efter alder og oprindelsesland, 2016



Kilde: DREAM

Selv med en stigning i beskæftigelsesfrekvensen på 16 pct. point, jf. figur 2, så vil ikke-vestlige indvandrere fortsat have en markant lavere beskæftigelsesfrekvens end personer med dansk oprindelse, jf. figur 3. Dvs. at det ikke kræves, at ikke-vestlige indvandrere løfter deres beskæftigelse til niveauet for personer med dansk oprindelse³.

En forbedring af ikke-vestlige indvandreres beskæftigelse kan fremmes ved at reducere niveauet for overførselsindkomsterne. Det vil øge tilskyndelsen til at tage et lavtlønsjob. Løkke-regeringens starthjælp, der er betydelig lavere end kontanthjælpen, har imidlertid sikret, at der er en betydelig gevinst ved at tage et lavtlønsjob i dag⁴. Beskæftigelseseffekten af starthjælpen vurderes til at være beskeden svarende til, at 400 ekstra kommer i job. Det skyldes i høj grad, at mange ikke-vestlige indvandrere har en relativ lav produktivitet pga. sprogproblemer, manglende erhvervs erfaring mv. Det betyder, at mange indvandrere ikke kan producere svarende til mindstelønnen på 110 kr. i timen. De kan f.eks. kun producere for 70 kr. i timen. Ikke mange arbejdsgivere vil betale 110 kr. i timen for en medarbejder, der kun kan producere for 70 kr. i timen (da det medfører et tab for virksomheden). Det indebærer, at mange ikke-vestlige indvandrere ikke kan komme ind på jobmarkedet. Tallene indikerer, at integrationsudfordringen er betydelig, og at der er brug for flere politik-tiltag for at løse den. CEPOS' beregninger viser, at beskæftigelsen blandt ikke-vestlige indvandrere på langt sigt vil vokse med 7.000 personer, hvis arbejdsmarkedets parter indfører en indslusningsløn på 70 kr. i timen⁵. Der er brug for en række andre tiltag, hvis beskæftigelsen blandt indvandrere skal øges med 55.000, heriblandt en effektivisering af kommunernes formidling af job til flygtninge og indvandrere.

³ Det skyldes, at indvandrere først kommer til landet efter de er født, og dermed vil der være lavere udgifter til fx børnepasning og skole. Desuden er holdbarheden for personer med dansk oprindelse samt efterkommere positiv, mens kravet til ikke-vestlige indvandrere er, at deres holdbarhedsbidrag er 0.

⁴ Se CEPOS notat "Integrationsydelse øger tilskyndelse til job".

⁵ Se CEPOS notat "7.000 indvandrere i job ved indslusningsløn".