

8.500 FLERE TIL ADMINISTRATION EFTER KOMMUNALREFORM

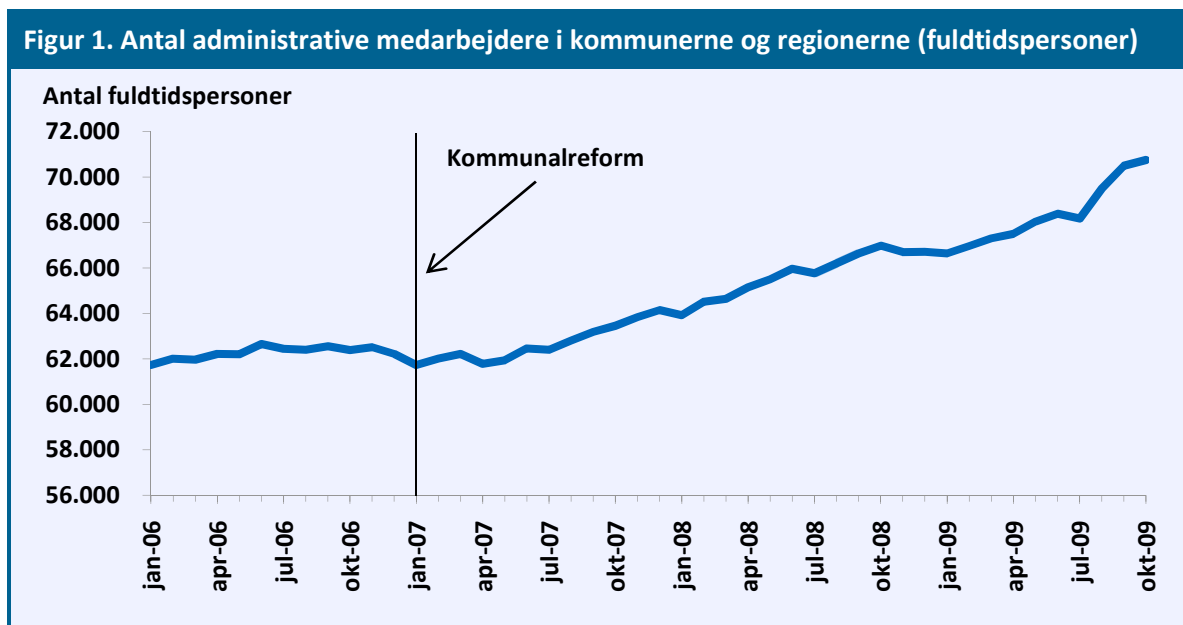
Siden december 2006 er antallet af administrative medarbejdere i kommunerne og regionerne steget med 8.500 personer, herunder 4.200 personer blandt kontor- og IT-personale. Dermed har kommunalreformen (der trådte i kraft 1. januar 2007) ikke haft de ønskede stordriftsfordele på de administrative opgaver (f.eks. lønadministration eller kundeservice) i kommuner og regionerne. Udviklingen indikerer, at der fortsat er et stort potentiale for afbureaukratisering og effektivisering i den kommunale sektor.

Flere ansatte til administration i kommuner og regioner

De seneste tal fra Det Fælleskommunale Løndatakontor (FLD) viser, at antallet af administrative medarbejdere i kommunerne og regionerne fra december 2006 til oktober 2009 er steget med 8.500 fuldtidspersoner - svarende til en stigning på omkring 13 pct., jf. figur 1 og tabel 1. Det samlede antal af medarbejdere i kommuner og regioner er ifølge FLD i samme periode steget med omkring 6 pct.

Dermed er andelen af administrativt ansatte (i forhold til den samlede beskæftigelse i kommuner og regioner) steget fra 11,8 pct. til 12,6 pct. i den periode.

Opgørelsen af antallet af administrativt ansatte i kommuner og regioner medtager akademikere, chefgruppen samt edb- og kontorpersonele, jf. tabel 1. Omkring halvdelen af stigningen kan tilskrives mere edb- og kontorpersonele.



Anm.: Opgørelsen af ansatte til administration er korrigeret for, at der i forbindelse med kommunalreformen blev flyttet omkring 1.900 fuldtidsstillinger fra de tidligere amter og kommuner over til staten.

Kilde: Det Fælleskommunale Løndatakontor og egne beregninger.

Opgørelsen vil med stor sandsynlighed undervurdere antallet ansatte i administrative funktioner, idet andre personalegrupper også udfører administrative opgaver, eksempelvis skoleledere og andre institutionsledere. Bemærk, at der også vil være en mindre gruppe personer under

akademikere (eksempelvis psykologer), som ikke primært beskæftiger sig med administrative opgave. Denne gruppe vil dog kun have marginal betydning for udviklingen i antallet af akademikere over tid.

Tabel 1. Beskæftigelse i kommuner og regioner (fuldtidspersoner)			
	December 2006	Oktober 2009	Ændring
Administrativt ansatte korrigeret for stillinger overført til staten	62.227	70.748	8.521
<i>Herunder:</i>			
- Akademikere	16.768	20.327	3.558
- Kontor- og it-personale	42.250	46.479	4.230

Anm.: Beskæftigelsen i kommuner og regioner er for december 2006 korrigeret for afgang til staten i forbindelse med kommunalreformen.

Kilde: Det Fælleskommunale løndatakontor og egne beregninger.

Kommunalreformen har ikke givet effektiviseringsgevinster

Kommunalreformen, som trådte i kraft pr. 1. januar 2007, reducerede antallet af kommuner fra 270 til 98 og erstattede 13 amter med 5 regioner. Et af hovedformålene med kommunalreformen var at skabe en mere enkel og effektiv offentlig sektor med mindre bureaukrati.

Udviklingen i antallet af ansatte til administration må derfor undre, idet det blandt andet er inden for administration, eksempelvis lønadministration og kundeservice, at man burde forvente, at kunne opnå stordriftsfordele.

Selv om det på helt kort sigt kan være svært for kommunerne at høste effektiviseringsgevinster, så burde der næsten 3 år efter kommunalreformen være en synlig effekt på omfanget af ressourcer som går til administration.

Stigningen i administrationsansatte er således et vidnesbyrd om, at kommunalreformen ikke har levet op til forventningen og at der fortsat er et betydeligt potentiale for at effektivisere driften i den offentlige sektor, herunder ikke mindst i kommunerne.

Kommuneopdelt udvikling i antallet af ansatte i administrationen

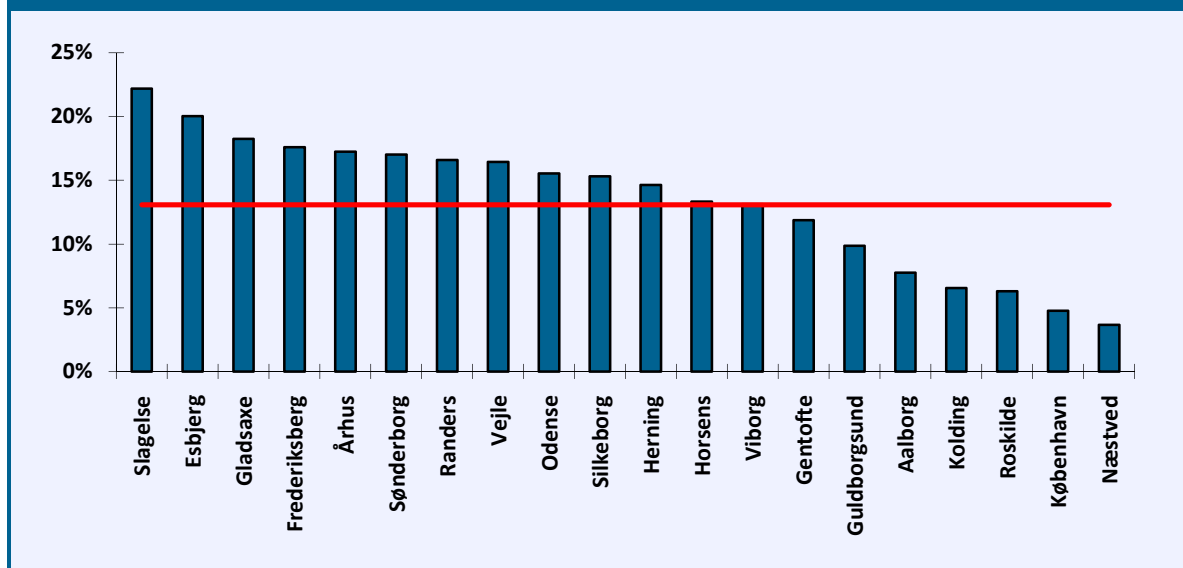
Der er stor spredning i udviklingen i administrativt ansatte på tværs af kommuner. Således er antallet af ansatte til administration i Fredericia steget med 28 pct. siden starten af 2007, mens Hillerød omvendt har reduceret antallet af ansatte til administration med 7 pct., *jf. tabel 2.*

For små kommuner som Morsø og Fanø, hvor ansatte i administrationen er steget med henholdsvis 46 og 36 pct., gælder dog at selv mindre ændringer i antallet af ansatte vil betyde store procentvise stigninger. Eksempelvis dækker den store procentvise stigning i Fanø over blot 9 ekstra fuldtidsstillinger.

Blandt landets 20 største kommuner (målt efter antal kommunalt ansatte) er det Slagelse, Esbjerg, Gladsaxe, Frederiksberg og Århus, som ligger i top 5 med stigninger på mellem 22 og 17 pct. - væsentligt over den gennemsnitlige stigning i kommunerne under et på 13 pct.

Den store spredning i udviklingen i ansatte til administration på tværs vidner om at der fortsat er et stort potentiale for afbureaukratisering og effektivisering i den kommunale sektor.

Figur 2. Stigning i antal ansatte i administrationen fra januar 2007 til oktober 2009 i de 20 største kommuner (målt efter antal kommunalt ansatte).



Kilde: Det Fælleskommunale løndatakontor og egne beregninger.

Tabel 2. Kommuneopdelt stigning i ansatte i administrationen fra januar 2007 til oktober 2009

Nr.	Kommune	Ændring:		Nr.	Kommune	Ændring:	
		Antal	Pct.			Antal	Pct.
1	Morsø	71	46,5%	51	Grenå	54	15,1%
2	Fanø	9	36,1%	52	Herning	97	14,6%
3	Fredericia	124	28,2%	53	Varde	53	14,5%
4	Sorø	57	27,6%	54	Åbybro	46	14,3%
5	Assens	72	25,7%	55	Ishøj	34	13,3%
6	Hjørring	134	24,9%	56	Horsens	94	13,3%
7	Holstebro	110	24,5%	57	Kalundborg	59	13,3%
8	Samsø	9	24,4%	58	Odder	20	13,2%
9	Favrskov	73	24,3%	59	Rødovre	47	13,2%
10	Vordingborg	93	24,1%	60	Viborg	101	13,1%
11	Gribskov	86	23,5%		Kommuner, i alt	6.682	13,1%
12	Høje-Tåstrup	112	22,7%	61	Tårnby	38	12,8%
13	Vejle	66	22,4%	62	Svendborg	72	12,7%
14	Slagelse	157	22,2%	63	Allerød	25	12,5%
15	Faxe	65	22,2%	64	Helsingør	83	12,3%
16	Thisted	80	21,7%	65	Frederikssund	44	12,3%
17	Skanderborg	80	21,6%	66	Gentofte	84	11,9%
18	Vallensbæk	29	21,3%	67	Syddjurs	37	11,7%
19	Lejre	42	21,3%	68	Rebild	27	11,3%
20	Hedensted	63	21,1%	69	Køge	63	11,1%
21	Struer	42	21,0%	70	Albertslund	42	10,9%
22	Mariagerfjord	69	20,3%	71	Tønder	38	10,7%
23	Esbjerg	205	20,0%	72	Egedal	35	10,3%
24	Brøndby	75	19,6%	73	Herlev	28	10,2%
25	Ringkøbing-Skjern	82	19,3%	74	Guldborgsund	59	9,9%
26	Kerteminde	33	19,1%	75	Stevns	19	9,7%
27	Ballerup	96	19,0%	76	Holbæk	51	9,3%
28	Middelfart	54	18,5%	77	Læsø	2	9,1%
29	Glostrup	46	18,5%	78	Lyngby-Tårnbæk	39	8,8%
30	Gladsaxe	113	18,2%	79	Frederikshavn	51	8,3%
31	Aabenraa	91	18,0%	80	Frederiksværk-Hundested	28	8,3%
32	Hørsholm	40	17,8%	81	Aalborg	162	7,8%
33	Haderslev	103	17,7%	82	Vesthimmerland	24	7,2%
34	Brønderslev-Dronninglund	43	17,7%	83	Hvidovre	34	7,2%
35	Faaborg-Midtfyn	68	17,6%	84	Lemvig	14	6,9%
36	Billund	32	17,6%	85	Nordfyns	14	6,8%
37	Frederiksberg kommune	136	17,6%	86	Kolding	49	6,5%
38	Århus	499	17,2%	87	Roskilde	51	6,3%
39	Sønderborg	99	17,0%	88	Københavns kommune	310	4,8%
40	Rudersdal	82	17,0%	89	Lolland	2	4,4%
41	Solrød	27	17,0%	90	Ærø	24	4,4%
42	Randers	134	16,6%	91	Odsherred	12	4,0%
43	Vejle	165	16,4%	92	Langeland	5	4,0%
44	Nyborg	41	16,3%	93	Næstved	30	3,7%
45	Ikast-Brande	49	16,1%	94	Furesø	4	1,1%
46	Skive	70	16,1%	95	Greve	2	0,5%
47	Fredensborg	57	15,6%	96	Bornholms Regionskommune	-1	-0,1%
48	Odense	287	15,5%	97	Dragør	-2	-1,5%
49	Silkeborg	103	15,3%	98	Hillerød	-39	-7,4%
50	Ringsted	47	15,1%				

Kilde: Det Fælleskommunale løndatakontor og egne beregninger.