

**TAXAMETERFINANSIERING, RESSOURCEANVENDELSE
OG RESULTATER.**

06-02-2017

**INDSIGTER FRA UNDERVISNINGSMINISTERIETS 2016 DATA FOR ALMENT GYMNASIUM
AF HENRIK CHRISTOFFERSEN****FORORD**

I CEPOS har vi gennem en længere årrække interesseret os for grundskolen, skolepolitikken og skolernes drift og præstationer. Med dette arbejdspapir tager vi hul på også at arbejde med gymnasieskolen. Der fremlægges en række analyser med udgangspunkt i data fra Undervisningsministeriet. Her er dels tale om karakterdata og de ministerielle beregninger af socioøkonomiske referencer, samt regnskabsdata for hver enkelt gymnasieskole. Dataanalyserne i papiret er udført af stud.polit. Kim Kaaring.

*Februar 2017**Henrik Christoffersen
Forskningschef***ISBN: 978-87-92581-62-4**

INDHOLD

1. Sammenfatning
2. Taxameterfinansiering, ressourceanvendelse og resultater
3. Den selvejende og taxameterfinansierede organisationsmodel
4. Overordnede konsekvenser af gymnasieskolernes finansieringsmodel
5. Gymnasieskolernes økonomiske prioriteringer
6. Økonomiske prioriteringer og præstationer i gymnasieskolerne
7. Private og selvejende gymnasier

Bilag. Eksamensresultat og undervisningseffekt for statslige selvejende almene gymnasier, 2012 - 2015

Referencer

1. SAMMENFATNING

Der er betydelige forskelle i de karakterresultater, som eleverne opnår i de forskellige almene gymnasieskoler i Danmark. Gymnasieskolerne er finansieret med en taxametermodel, som dels ud fra en lighedsbetragtning, dels ud fra en effektivitetsbetragtning, justerer de statslige tilskud per elev for forskelle i elevmassens socioøkonomiske sammensætning, skolernes mulighed for at udnytte stordriftsfordele samt skolernes effektivitet i forhold til at føre eleverne igennem til eksamensafslutning.

I arbejdsrapporten undersøges, hvorvidt gymnasieskolerne med disse finansieringsmæssige justeringer fungerer, så de formår at løfte eleverne ensartet set i forhold til det forventelige givet elevernes socioøkonomiske baggrund. Det vises, at der er betydelig forskel på gymnasieskolernes evne til at løfte deres elever i faglig henseende.

På den anden side lader forskellene i de enkelte gymnasieskolers evne til at løfte eleverne i faglig henseende sig kun i begrænset omfang forklare i det hele taget ved hjælp af forklaringer, som kan efterprøves ved hjælp af tilgængelige data. Det kan hænge sammen med, at skoleledelse og medarbejderindsats kan være nok så afgørende faktorer, som statstilskuddenes størrelse og muligheder for at bedrive stordrift.

På trods af gymnasieskolernes ensartede økonomiske muligheder i kraft af taxameterfinansieringen og på trods af den tætte statslige regulering af undervisningens indretning, viser der sig at være betydelig forskel på, hvorledes de almene gymnasieskoler prioriterer anvendelsen af skolernes budget. Men den usikkerhed, som gør sig gældende i kraft af en ufuldstændig adskillelse mellem de forskellige gymnasieformer i Undervisningsministeriets regnskabsstatistik, findes således et spænd på mellem omkring 55.000 kroner og 70.000 kroner, hvad angår gymnasieskolernes udgifter til undervisningens gennemførelse. Administrationsudgifterne varierer modsvarende mellem 5.000 kroner og 12.000 kroner per elev. Det lader sig imidlertid ikke fastslå, at der findes nogen systematisk forskel i opnået undervisningseffekt, som kan forklares med forskelle i udgifternes prioritering.

De danske gymnasieskoler er i hovedsagen organiseret som statslige selvejende institutioner. En mindre del af de danske gymnasieskoler drives imidlertid som private gymnasier. Det vises, at de private gymnasieskoler i hovedsagen er stærkere til at løfte deres elever i faglig henseende end de statslige selvejende gymnasier.

Den statistiske model, som anvendes, og som er udviklet i Undervisningsministeriet, er udformet, så der for gymnasierne under ét idealt set gælder, at gymnasier med henholdsvis en socioøkonomisk stærk elevmasse og en svagere elevmasse i socioøkonomiske henseende per definition har samme gennemsnitlige evne til at løfte eleverne i faglig henseende. For netop den mindre gruppe af private gymnasier forholder det sig imidlertid anderledes. Her findes en ret klar tendens til, at de private gymnasier med de i socioøkonomisk henseende stærkeste elever også er de private gymnasier, som er bedst til at løfte eleverne i faglig henseende.

2. TAXAMETERFINANSIERING, RESSOURCEANVENDELSE OG RESULTATER

Undervisningsministeriet fremlægger hvert år opgørelser over de opnåede afgangresultater i de almene gymnasieskoler. Ligeledes beregner ministeriet de såkaldte socioøkonomiske referencer, som udtrykker de forventede afgangresultater givet elevmassens socioøkonomiske sammensætning, såfremt hvert enkelt gymnasium opnår resultater svarende til landsgennemsnittet. Forskellen mellem de faktisk opnåede eksamensresultater og de forventede resultater kan betegnes undervisningseffekten og kan tolkes som et udtryk for det enkelte gymnasiums evne til at løfte eleverne i faglig henseende.

De almene gymnasieskoler er i hovedsagen organiseret som statslige selvejende institutioner, og tillige findes et antal private gymnasieskoler. Skolerne er finansieret med statslige finansieringsbidrag fordelt ved anvendelse af en taxametermodel, som udmåler tilskud ud fra elevtal samt udtryk for elevmassens socioøkonomiske sammensætning, elevtal og evne til at føre eleverne gennem skoleforløbet til afgang. Der søges altså sikret et hensyn til omfordeling, stordriftsfordele og effektivitet.

I dette arbejdsrapport undersøges ved hjælp af Undervisningsministeriets data de enkelte almene gymnasieskoler evne til at udnytte de tilmålte taxametertilskud.

Undervisningsministeriet offentliggør også en regnskabsstatistik for gymnasieskolerne. Her redegøres i overordnede hovedtræk for de enkelte skoler prioritering af de tilmålte økonomiske ressourcer til forskellige formål. Dermed er det muligt at sammenholde gymnasieskolernes ressourceprioriteringer med skolernes opnåede resultater, hvad der også gøres i arbejdsrapporten.

Endelig belyses i arbejdsrapporten de private gymnasiers resultater, og de sammenholdes med resultaterne i de statslige selvejende almene gymnasier.

De almene gymnasieskoler drives i et vist omfang i samdrift med andre typer af gymnasieskoler. Det indebærer i forhold til arbejdsrapportens analyser nogle afgrænsningsproblemer. Der gøres i noter undervejs rede for sådanne problemer.

Undervisningsministeriets statistiske materiale er også i andre henseender forbundet med vanskeligheder at benytte. Ikke mindst er det værd at bemærke, at der medgår betydelig tid forinden materialet foreligger. Analyserne i dette arbejdsrapport er under alle omstændigheder baseret på de senest foreliggende data på analysetidspunktet.

3. DEN SELVEJENDE OG TAXAMETERFINANSIEREDE ORGANISATIONSMODEL

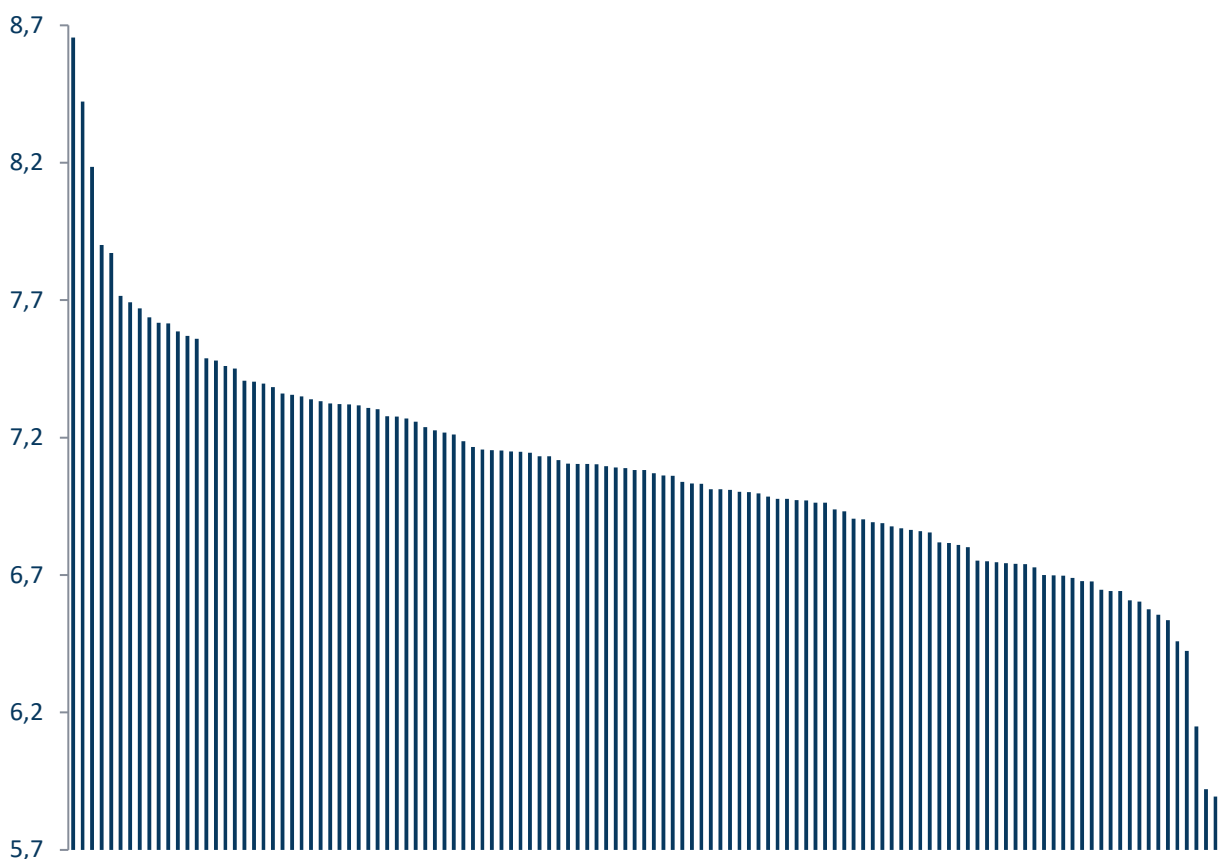
Den nuværende organisering og finansiering af gymnasieskolerne blev i princippet lagt fast med den kommunale strukturreform i 2007. Fra i hovedsagen at være placeret i amtskommunernes regi blev gymnasieskolerne overført til en selvejende form med egne bestyrelser men underlagt en detaljeret statslig regulering. Hertil kommer, at en mindre del af gymnasieskolerne er forblevet som private gymnasieskoler med egen styrelsesmodel og finansiering men underlagt samme eksamensordning som de selvejende gymnasier.

Gymnasiernes overgang fra amtskommunalt regi til selvejeformen er foregået i to trin. I første omgang blev det fundet vanskeligt at håndtere en omlægning af de meget forskellige bygningsmasser, hvorfor alene driftsopgaven overgik til selvejeformen, mens bygningsmassen blev placeret i et statsligt ejerskab. Efterfølgende er der fundet en model for omlægning også af bygningsmassen, således at også bygningsmassen nu er placeret i gymnasieskolernes selvejeorganisation.

Gymnasieskolen har i dens lovgrundlag fået fastslået præmissen, at skolen skal være studieforberedende. Gymnasierne er regionale enheder, men de har som udtrykkeligt sigte at

forberede alle gymnasieelever til et videre forløb i et ensartet nationalt uddannelsessystem. Alligevel er der stor forskel mellem gymnasierne på elevmassens sammensætning og på de faglige kompetencer, som eleverne forlader gymnasiet med. Det er illustreret i figur 1.

Figur 1: Eksamensresultat for statslige selvejende almene gymnasier, 2013.



Anm: Private gymnasier indgår ikke, pga. manglende data i den videre analyse. Eksamensresultatet er inklusiv bonus A.
 Kilde: www.uddannelsesstatistik.dk

Med overgangen til selvejeformen under detaljeret statslig regulering er finansieringen af gymnasieskolerne omlagt fra individuelle amtskommunale bevillinger til standardiserede taxametertilskud. I princippet har alle gymnasieskoler hermed de samme ressourcer til rådighed per elev. Dog er taxametersystemet udformet, så det rummer en række incitamenter og korrektioner for forskelle mellem de enkelte skoler i arbejdsvilkår. Der tages i taxametersystemet hensyn til følgende momenter:

- Elevernes gennemførelse
- Gymnasieskolernes størrelse udtrykt ved elevtal
- Elevernes valg af niveau
- Elevernes sociale baggrund

De forskellige typer af gymnasieskoler har i øvrigt hver deres specifikke taxametre. Her vises som eksempel alene taxametersystemet for STX, altså det almene gymnasium.

Takster for STX – Almengymnasiale uddannelser 2015.

1 årselev er = 1 elev
 i 40 uger.

Uddannelse	Takster ekskl. moms					*Tillæg for A-niveau pr. elev	Indvendig vedligeholdelse pr.årselev
	Undervisning pr. årselev	Færdiggørelse pr. elev	Fælles pr.årselev	Bygning pr.årselev			
STX	56.590	14.500	7.270	8.950	10.980	1.540	

Anm: *Tillægstakst: Beståede fag på A-niveau pr. elev: Fysik, kemi, biologi, bioteknologi og musik.

Kilde: www.uvm.dk Takstkatalog

Yderligere takster til almengymnasiale uddannelser 2015.

Grundtilskud(Grundtilskud mv. til statslige selvejende institutioner med almengymnasiale uddannelser

Basisgrundtilskud	1	mio. kr.
Udd.typetilskud første udd. udbud	1,75	mio. kr.
Udd.typetilskud andet udd. udbud	0,25	mio. kr.
Tilskud til oprettede studieretninger i græsk og latin og musikalsk grundkursus	440.060	
Socialt taxameter: STX -og HF		
Takst 1	4460	
Takst 2	4950	
Takst 3	5350	

Anm: For alle tre typer grundtilskud gælder, at der max. kan ydes 12.000 kr. pr. grundlagsårselev. Udkantstilskuddet udgør 51.970 kr. pr. skyggeårselev, dog max 2,5 mio. kr. pr. institution.

Kilde: www.uvm.dk Takstkatalog 2015.

Definitioner til takster for almen gymnasiale uddannelser.

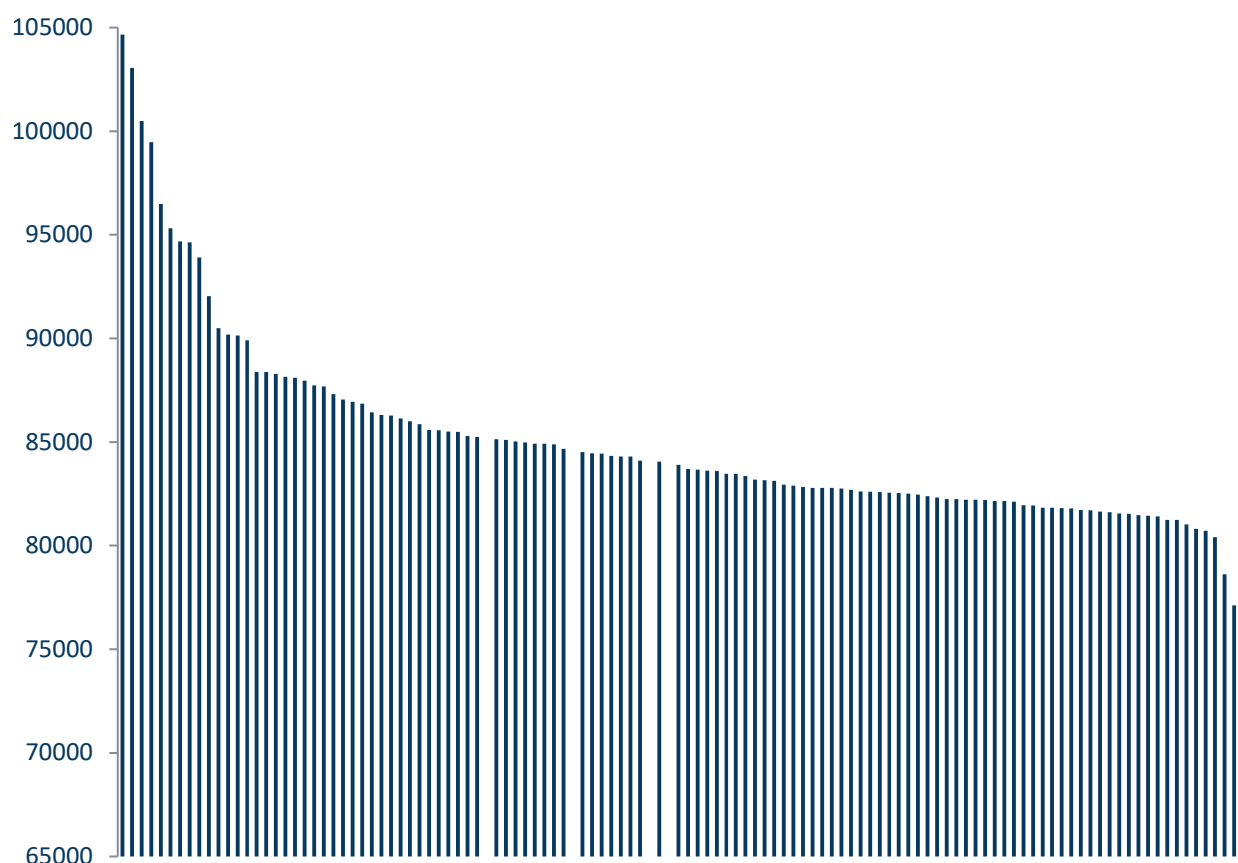
Skyggeårselev	Forskellen mellem det reelle studenterårsværk og det fastsatte mindste årsværk benævnes skyggeårselever.
Årselev	En elev som er blevet undervist ved institutionens foranstaltning i 200 dage(40 uger).
Grundlægsårselever	Antal grundlægsårselever beregnes i 2015 som antal årselever i 4. kvartal 2013 og 1. - 3. kvartal i år 2014.
Socialt taxameter	Afhængig af andelen af frafaldstruede elever, som fastlægges ud fra elevernes afgangskarakterer fra grundskolen. Takst 1 udbetales ved en andel af frafaldstruede elever på 43-50 pct., takst 2 for 51-60 pct. og takst 3 for 61+.

Kilde: www.uvm.dk www.fm.dk

4. OVERORDNEDE KONSEKVENSER AF GYMNASIESKOLERNES FINANSIERINGSMODEL

De hensyn, som er indlagt i udformningen af taxametermodellen på gymnasieområdet, fører alt i alt til, at gymnasieskolerne modtager et forskelligt statstilskud per elev til at drive skole for. Variationen i statstilskud til gymnasieskolerne er illustreret i figur 2.

Figur 2: Statstilskud pr. årselev for statslige selvejende almene gymnasier, 2013.



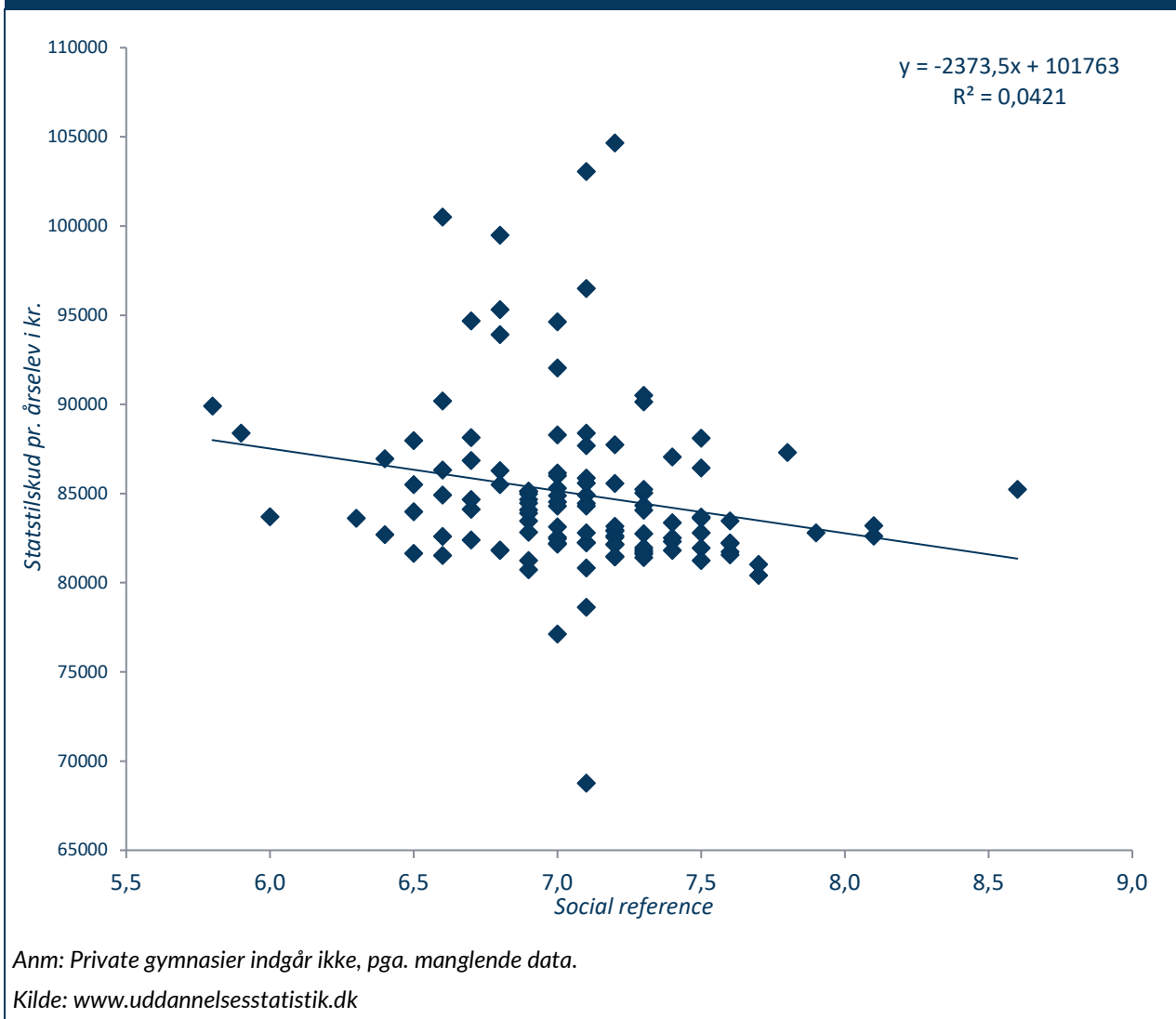
Anm: Private gymnasier indgår ikke, pga. manglende data.

Kilde: www.uddannelsesstatistik.dk

Forskellene i tilskudstildeling afspejler de hensyn, som er indlagt i taxametermodellen. Sammenhænge bliver belyst i det følgende:

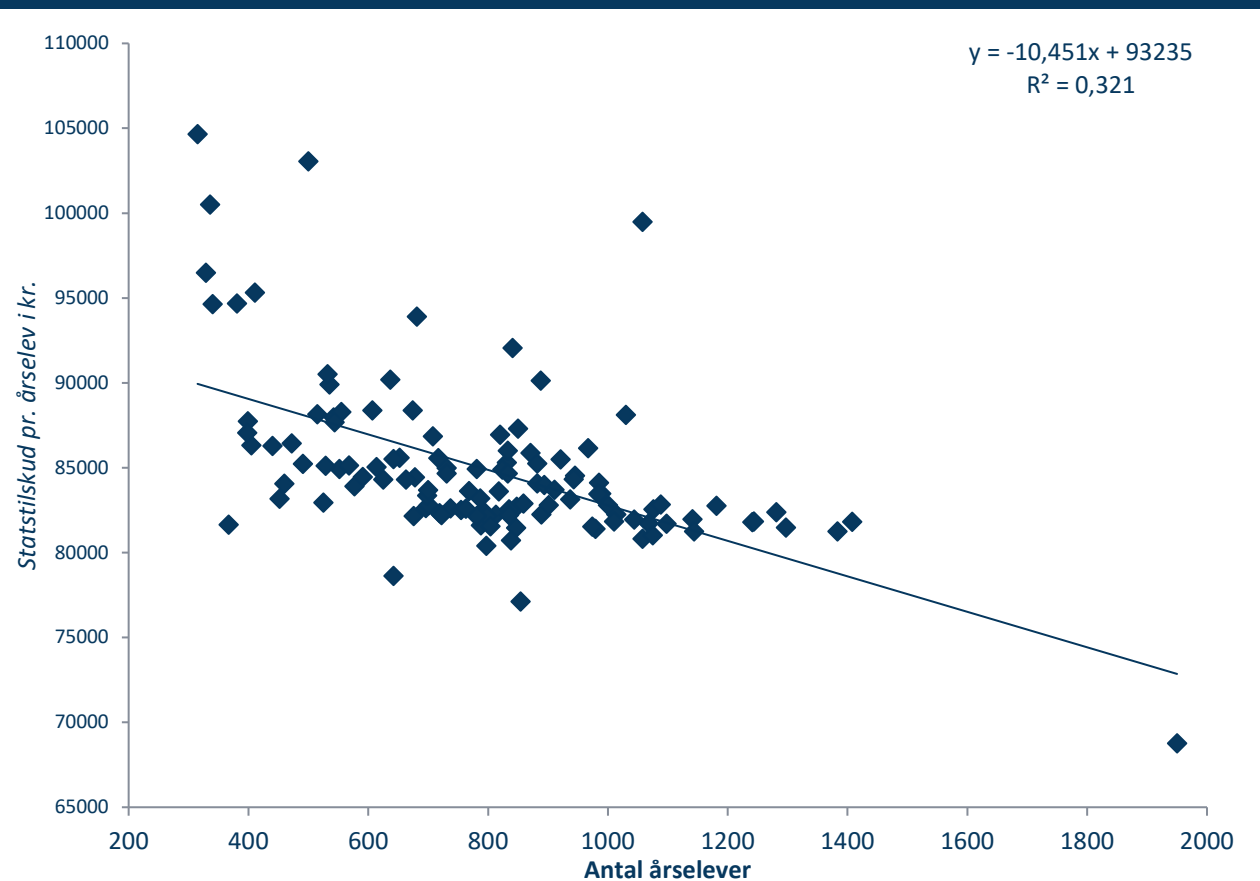
Den faktiske sammenhæng mellem elevmassens socioøkonomiske sammensætning og gymnasieskolerne statstilskud er belyst i figur 3. Der ses en tendens til, at gymnasier med svag socioøkonomisk elevmasse også modtager særlig stort statstilskud per elev, men sammenhængen er i statistisk henseende ganske svag. Ydermere ses en betydelig spredning.

Figur 3: Sammenhæng ml. social reference og statstilskud pr. årselev for statslige selvejende almene gymnasier, 2013.



Et noget tydeligere hensyn findes i figur 5 at blive taget til de gymnasier, som ikke fuldt kan udnytte stordriftsfordele.

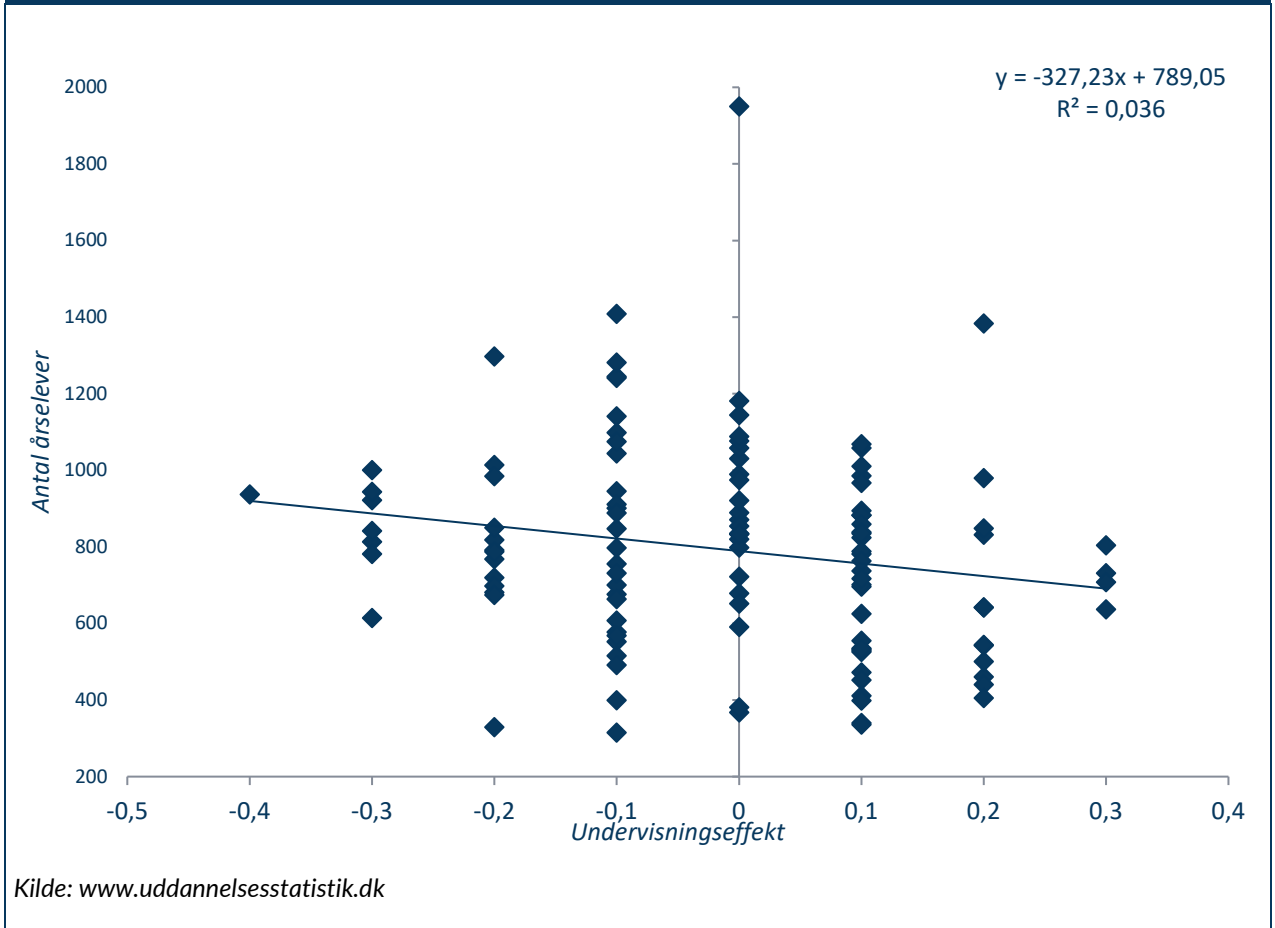
Figur 5: Sammenhæng ml. antal årselever og statstilskud pr. årselev for statslige selvejende almene gymnasier, 2013.



Anm: Private gymnasier indgår ikke, pga. manglende data. Ved fjernelse af outlieren punkt (1950,68756) reduceres forklaringsgraden.

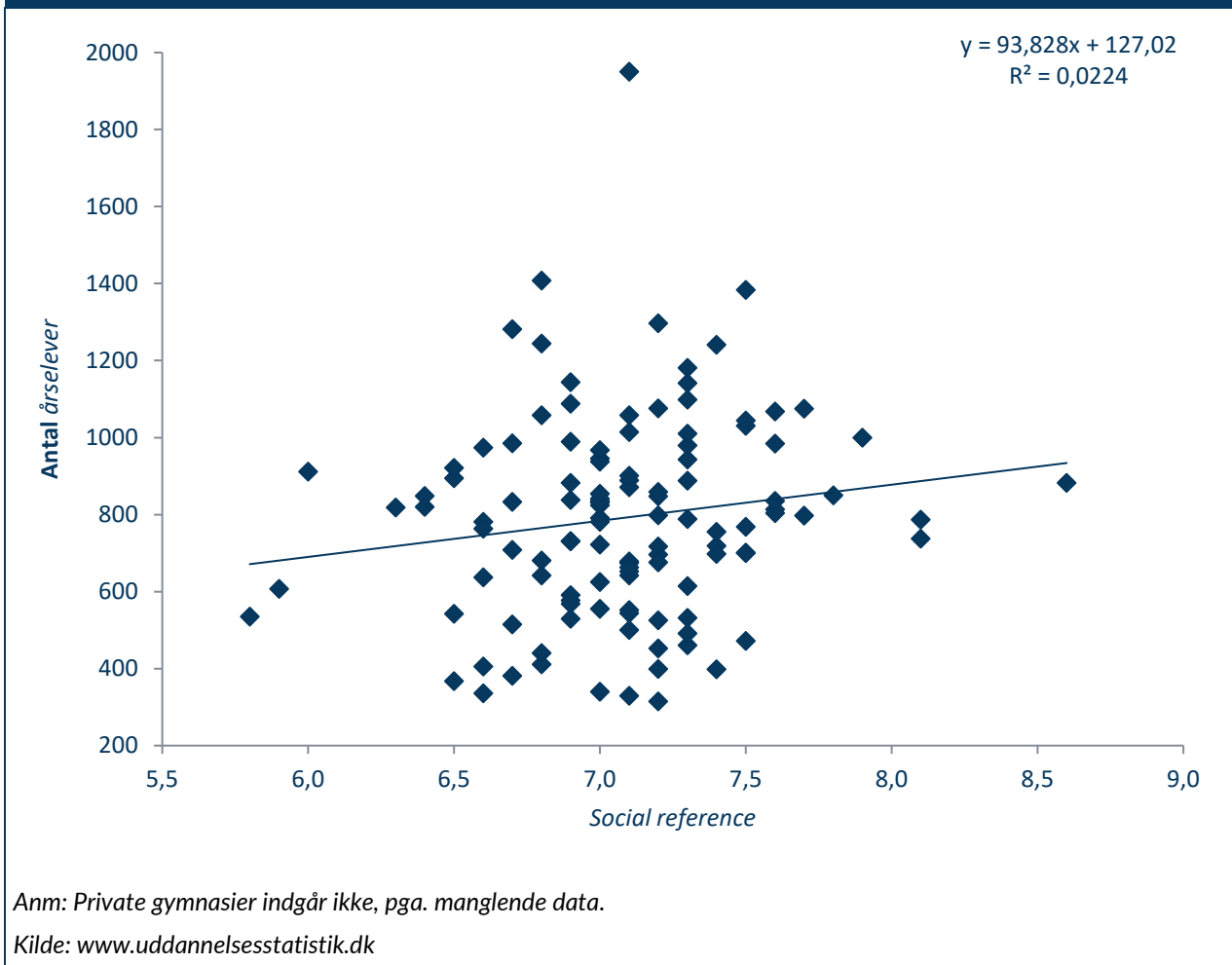
Kilde: www.uddannelsesstatistik.dk

Figur 6: Sammenhæng mellem antal årselever og undervisningseffekt for statslige selvejende almene gymnasier, 2013.



Der findes i øvrigt ikke nogen betydende systematisk sammenhæng mellem gymnasiestørrelse og elevmassens socioøkonomiske sammensætning. Det er belyst i figur 7.

Figur 7: Sammenhæng ml. social reference og antal årselever for statslige selvejende almene gymnasier, 2013.

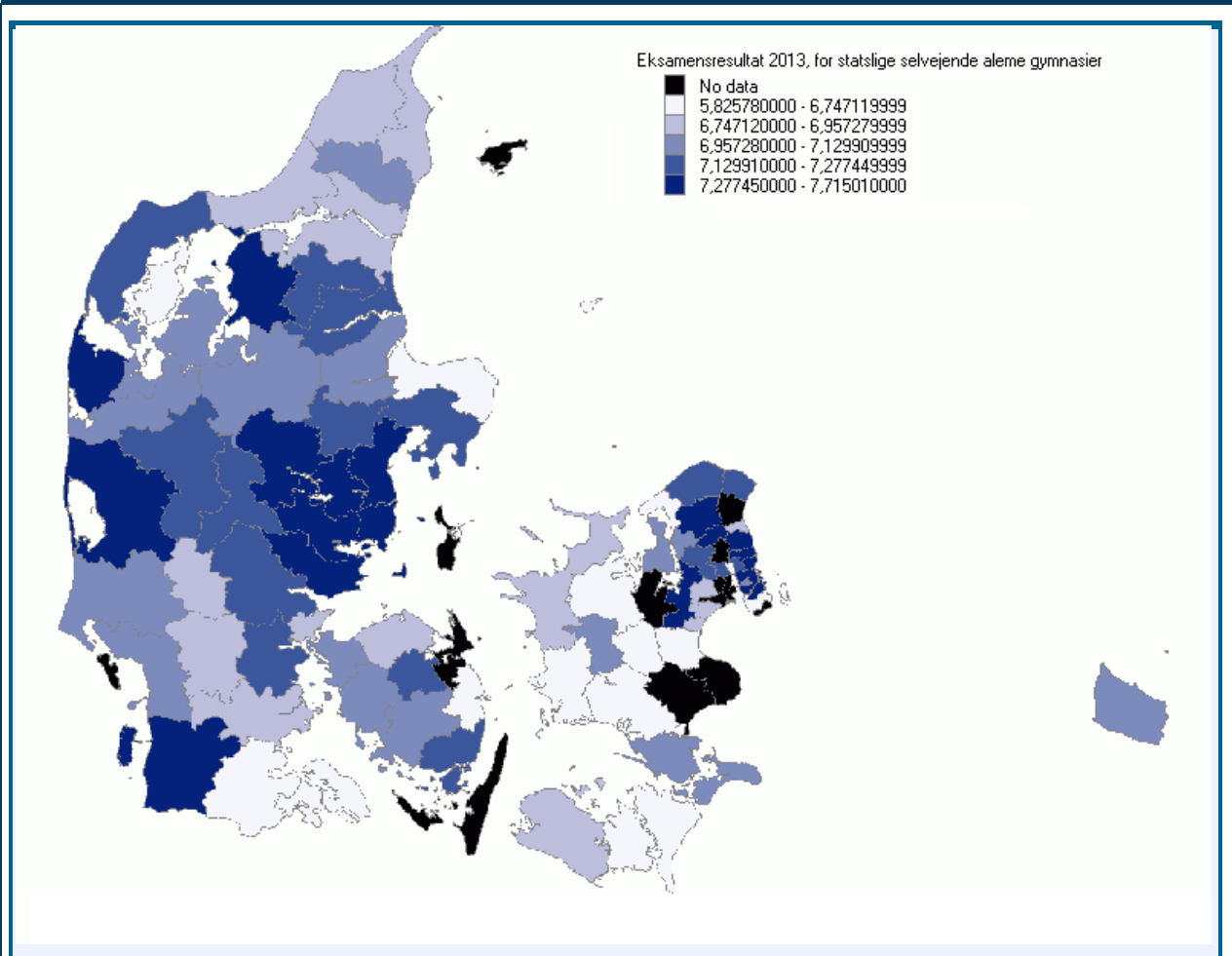


Det forekommer, at de almene gymnasieskoler alt i alt formår at fungere rimeligt neutrale i forhold til elevmassens socioøkonomiske sammensætning og i forhold til mulighederne for at udnytte stordriftsfordele. Der er en ikke ubetydelig spredning i skolernes præstationer, men der findes ikke belæg for at tilskrive disse forskelle til forskellene i socioøkonomi og stordriftsmuligheder. Det er muligt, at en neutralitet er et resultat af taxametermodellen, som tilgodeser forskelle i skolernes givne vilkår. Det er imidlertid også muligt, at skolernes muligheder for at løfte eleverne i faglig henseende ikke, eller kun i ubetydeligt omfang, beror på tildelingen af penge. De betydelige variationer mellem de enkelte gymnasieskolars præstationer kan nærliggende pege i retning af, at den sidstnævnte forklaring har en gyldighed.

Undervisningsministeriet har fra 2016 påbegyndt offentliggørelse på grundskoleområdet af mere indgående informationer om funktionaliteten i de enkelte skoler, herunder fremlægges nu informationer om elevtrivsel, elevfravær m.v. En analyse har påvist, at evnen til at forklare de enkelte skolers præstationer øges ganske betydeligt, når informationer om skolernes ydre betingelser som økonomi, skala og socioøkonomi suppleres med sådanne informationer om skolernes indre liv, jfr. Christoffersen og Larsen (2016). Det peger i retning af, at vilkår, som de enkelte skoler selv i høj grad kan påvirke gennem skoleledelsen og medarbejderindsatsen er af ganske stor betydning, og dette kan nærliggende også gøres sig gældende i de almene gymnasieskoler.

Hvor det forekommer, at der vanskeligt lader sig udpege betydende faktorer, som betinger systematiske forskelle i undervisningseffekter mellem gymnasieskolerne, så forholder det sig anderledes, når det gælder systematiske forskelle i faktiske præstationer. Her falder det særligt i øjnene, at gymnasieskolernes opnåede faktiske eksamenspræstationer varierer betydeligt i geografisk henseende. Danmarkskortet i figur 8 illustrerer dette.

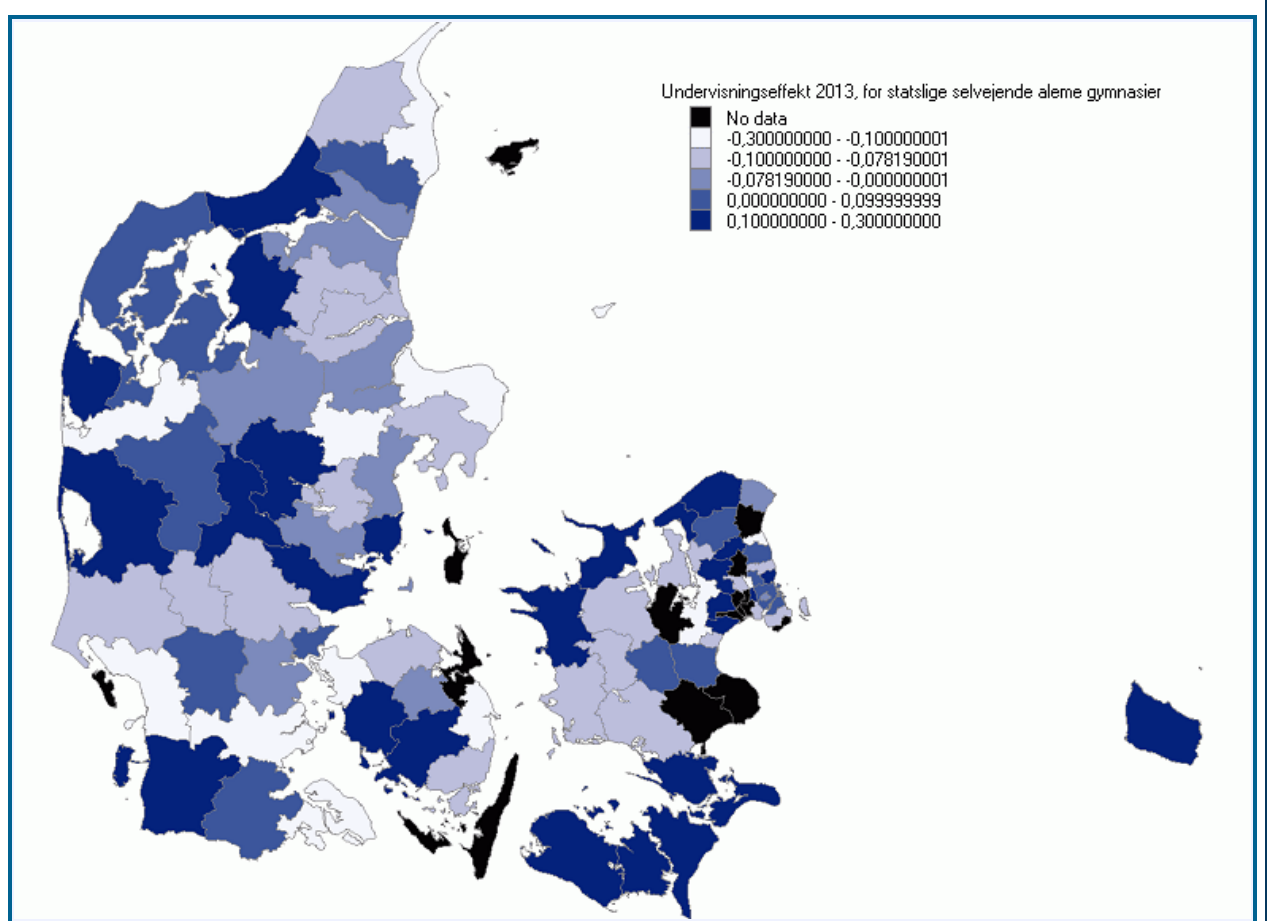
Figur 8: Kommunekort over eksamensresultat for statslige selvejende almene gymnasier, 2013.



Anm: Private gymnasier indgår ikke, pga. manglende data i den videre analyse. Eksamensresultatet er inklusiv bonus A.
 Kilde: www.uddannelsesstatistik.dk

I den aktuelle regionalpolitiske debat indgår spørgsmålet om fraflytning fra Udkantsdanmark som et væsentligt moment, og det problematiseres, hvorvidt Udkantsdanmarks grundproblem består i, at fraflytning af unge til videregående uddannelser i centerbyer dræner udkanten for ressourcer. Det billede, som tegnes i figur 8, indikerer, at udkantens situation må forstås som præget af nogle mere dybtliggende strukturer. Præstationerne i de almene gymnasier tegner en status, som gælder forud for ungdomsårgangenes fraflytning til større uddannelsesbyer. Gennemgående er gymnasieungdommen i udkanten blot i stand til at opnå relativt svage præstationer.

Figur 9: Kommunekort over undervisningseffekt for statslige selvejende almene gymnasier, 2013.



Kilde: www.uddannelsesstatistik.dk

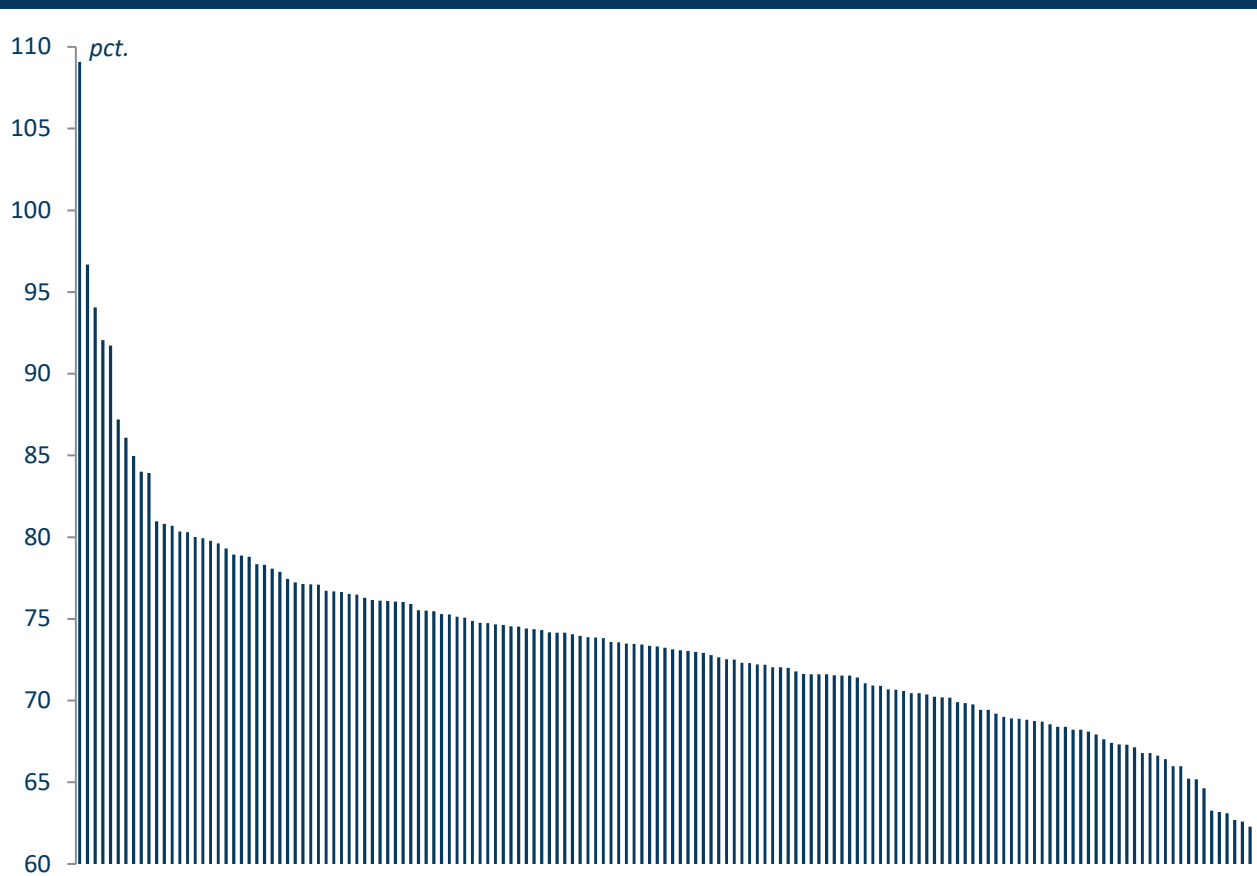
Kilde: www.uddannelsesstatistik.dk

5. GYMNASIESKOLERNES ØKONOMISKE PRIORITERINGER

På trods af, at gymnasieskolerne dels er underlagt en detaljeret regulering, og desuden finansieres med en generel taxametermodel, er der ganske betydelige forskelle mellem gymnasierne på, hvorledes budgetterne prioriteres.

Undervisningsministeriets regnskabsstatistik muliggør en opdeling af gymnasieskolernes udgifter i en række udgiftskategorier. Den største udgiftspost er udgifter til undervisningens gennemførelse. Figur 10 viser, hvor stor en andel af hvert enkelt gymnasiums budget, som bliver prioriteret til undervisningens gennemførelse. Her findes en variation fra gymnasier, som anvender omkring 80 procent af budgettet til undervisningsgennemførelse, til gymnasier, som kun anvender omkring 65 procent af budgettet hertil.

Figur 10: Udgifter til undervisningens gennemførelse som andel i pct. af statstilskud for statslige selvejende almene gymnasier, 2013.

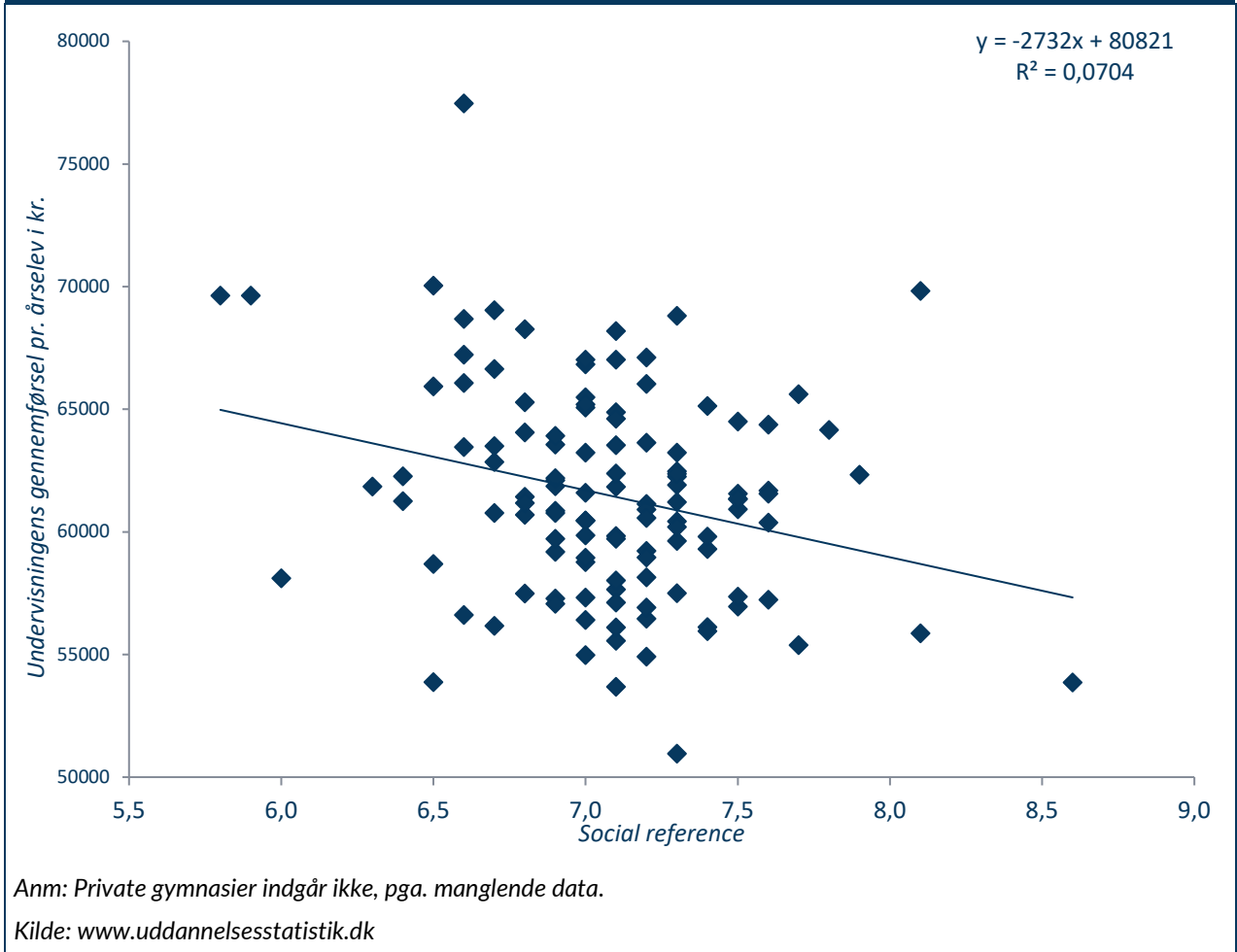


Anm: Private gymnasier indgår ikke, pga. manglende data. Spredning på 4,36

Kilde: www.uddannelsesstatistik.dk

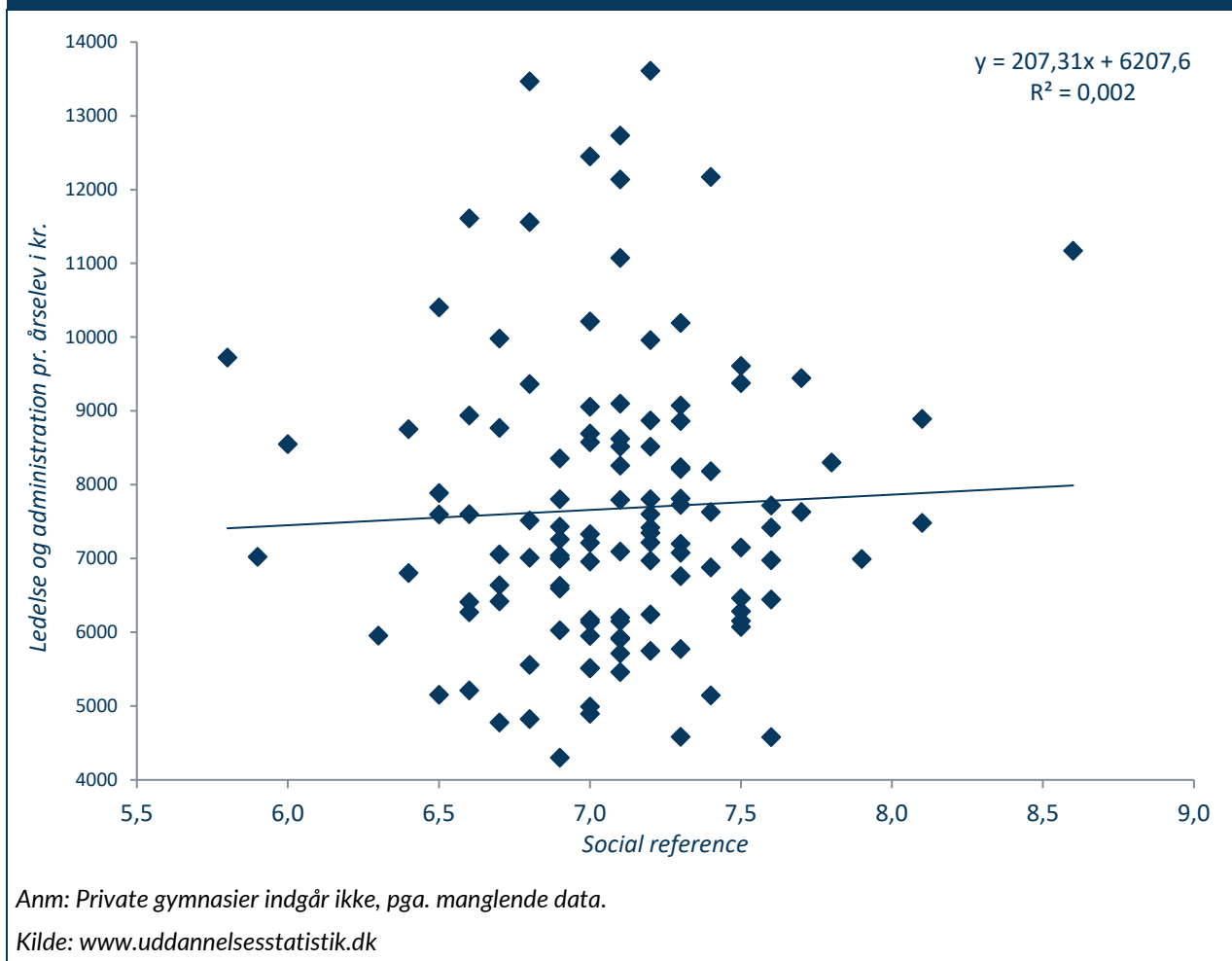
Der kan spores en beskeden tendens til sammenhæng mellem elevmassens sammensætning og prioritering af ressourcer til undervisningens gennemførelse. Det ses i figur 11. Jo stærkere elevmasse i socioøkonomisk henseende, jo større andel af budgettet prioriteres til andet end undervisningens gennemførelse. Sammenhængen er dog i statistisk henseende ret svag.

Figur 11: Sammenhæng ml. social reference og udgifter til undervisningens gennemførelse pr. årselev for statslige selvejende almene gymnasier, 2013.



I figur 12 er optegnet et spejlbillede af billedet fra figur 11. Her er den statistiske sammenhæng dog i realiteten så svag, at den er ikke bestående.

Figur 12: Sammenhæng ml. social reference og udgifter til ledelse og administration pr. årselev for statslige selvejende almene gymnasier, 2013.

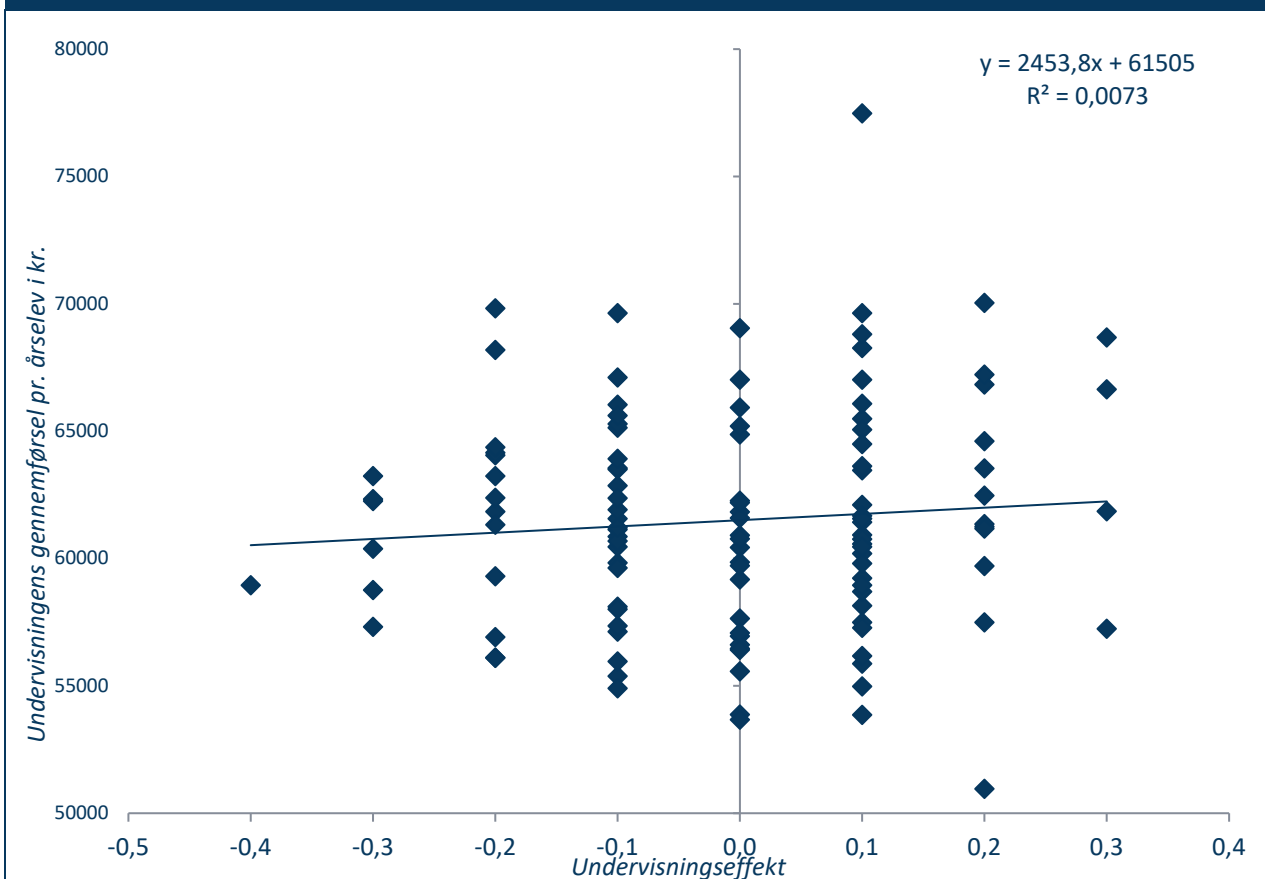


6. ØKONOMISKE PRIORITERINGER OG PRÆSTATIONER I GYMNASIESKOLERNE

Det er en nærliggende hypotese, at de betydende forskelle i gymnasieskolernes prioriteringer, hvad angår ressourceanvendelse, også kommer til udtryk i forskelle i disse skolers opnåede resultater. Det ser imidlertid ikke ud til, at sådan en hypotese umiddelbart kan bekræftes. Problemstillingen er belyst nedenfor.

I figur 12 er set på den statistiske sammenhæng mellem gymnasieskolernes prioritering af ressourcer til undervisningsgennemførelse og skolens opnåede undervisningseffekt, jfr. afsnit 3, hvor begrebet undervisningseffekt findes forklaret. Der findes nok i figurens regressionsanalyse en tendens til positiv sammenhæng mellem anvendelse af ressourcer på undervisningsgennemførelse og opnået undervisningseffekt, men denne statistiske sammenhæng er uhyre svag, grænsende til det ikke eksisterende.

Figur 13: Sammenhæng ml. undervisningseffekt og udgifter til undervisnings gennemførelse pr. årselev for statslige selvejende almene gymnasier, 2013.



Anm: Private gymnasier indgår ikke, pga. manglende data.

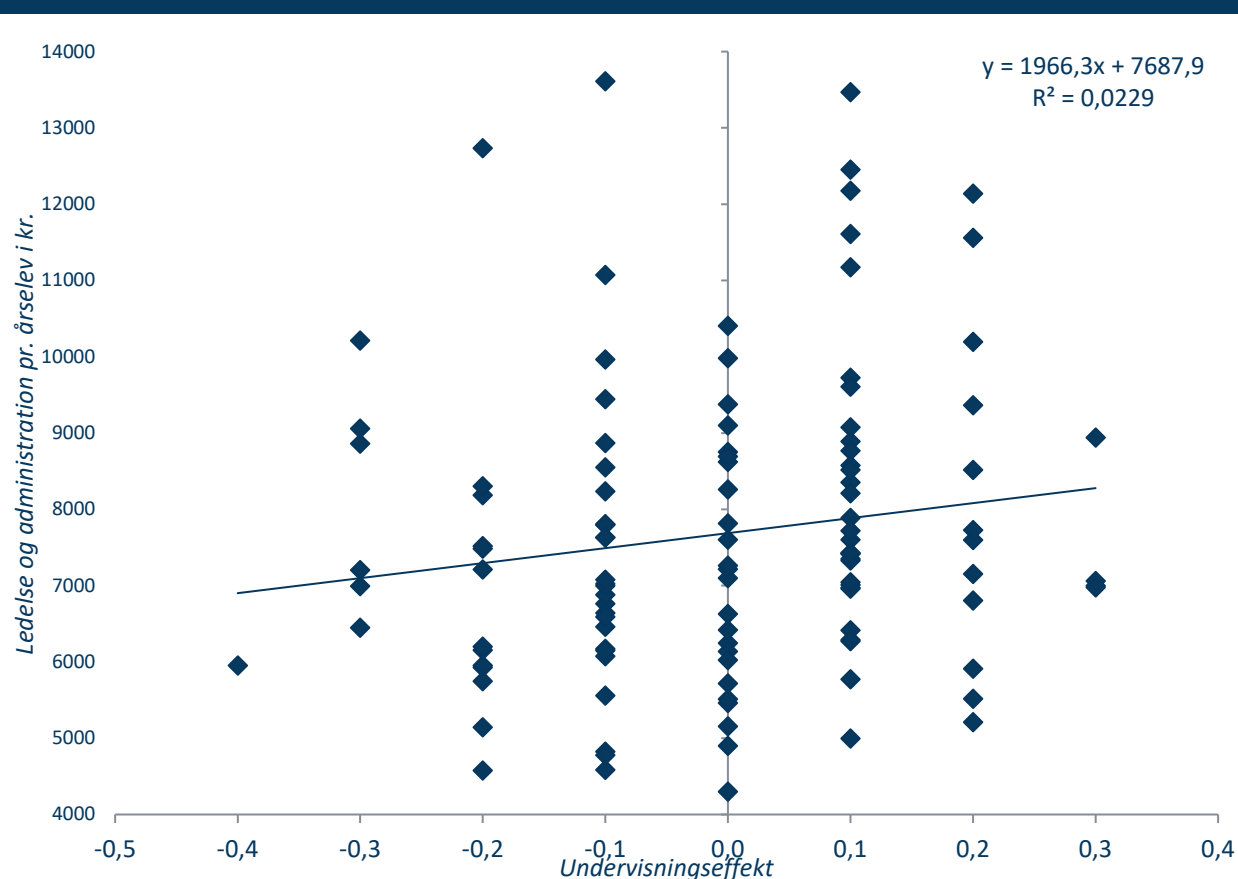
Kilde: www.uddannelsesstatistik.dk

Det fremgår endvidere af figur 12, at der består en ikke ubetydelig variation i opnået undervisningseffekt. Når der justeres for den minimale betydning af forskelle i elevmassens socioøkonomiske sammensætning findes forskelle på omkring et halvt karakterpoint mellem gymnasierne med højeste og laveste undervisningseffekt. Ikke mindst fordi de opnåede

eksamensresultater er så afgørende for de uddannelsessøgendes videre uddannelsesmuligheder, er disse forskelle i gymnasieskolernes præstationer betydningsfulde.

Figur 13 er igen en afspejling af en forudgående figur, nemlig figur 12. Her tegnes igen et billede af en nærmest ikke eksisterende sammenhæng mellem ressourcefordeling og elevpræstationer.

Figur 14: Sammenhæng ml. undervisningseffekt og udgifter til ledelse og administration pr. årselev for statslige selvejende almene gymnasier, 2013



Anm: Private gymnasier indgår ikke, pga. manglende data.

Kilde: www.uddannelsesstatistik.dk

7. PRIVATE OG SELVEJENDE GYMNASIER

Ved siden af landets 120 statslige selvejende gymnasieskoler eksisterer der 20 private gymnasier, som drives på grundlag af en særlig lovgivning herom og med statsligt finansieringsbidrag tillige med brugerbetaling.

I figuren 15 er givet en oversigt over de private gymnasier, og der er for hvert af disse gymnasier anført de opnåede undervisningseffekter. Da målene for undervisningseffekter er relative mål, er gennemsnittet af undervisningseffekter for alle landets gymnasieskoler per definition 0. Det fremgår imidlertid af tabellen i figuren, at de private gymnasier for stort set alles vedkommende har positive undervisningseffekter. Det er ensbetydende med, at de private gymnasieskoler også opnår stærkere undervisningseffekter end de statslige selvejende gymnasier.

Figur 15: Eksamensresultat og undervisningseffekt for private almene gymnasier, 2012-2015.

	2015		2014		2013		2012	
	Karakter	UE	Karakter	UE	Karakter	UE	Karakter	UE
Bagsværd Kostskole og Gymnasium	7,6	0,0	7,1	0,1	7,5	0,2	7,3	0,1
Brøndby Gymnasium	7,0	0,3	6,6	0,2	6,4	0,0	6,4	0,0
Det frie Gymnasium	7,3	0,0	7,0	-0,1	7,2	0,0	7,1	0,1
Det Kristne Gymnasium	8,3	0,4	8,2	0,4	7,6	0,2	7,3	0,1
Deutsches Gymnasium Für Nordschleswig	8,1	0,5	9,1	0,8	8,0	0,4	8,1	0,4
Herlufsholm Skole og Gods	7,7	0,2	8,1	0,2	8,0	0,2	7,7	0,2
Ingrid Jespersens Gymnasieskole	7,9	-0,1	8,3	0,2	7,8	0,0	7,9	0,1
Johannesskolen	8,1	0,1	7,1	-0,1	6,5	-0,1	7,3	0,2
Københavns Private Gymnasium	6,6	0,3	6,2	0,5				
Marie Kruses Skole	8,3	0,2	8,2	0,2	7,8	0,2	7,3	0,1
N. Zahles Gymnasieskole	8,0	0,1	7,5	0,0	7,0	0,0	6,9	0,0
Niels Steensens Gymnasium	7,7	0,3	5,6	-0,2	6,3	0,1	6,4	0,2
Nordsjællands Grundskole og Gymnasium samt HF	7,5	0,2	7,0	0,3	7,0	0,1	7,4	0,1
Oure Idrætsgymnasium	7,0	0,0	7,2	0,1	7,2	0,1	7,2	0,1
Vejlefjordskolen	6,9	0,1	6,9	0,2	7,0	0,1	7,2	0,1

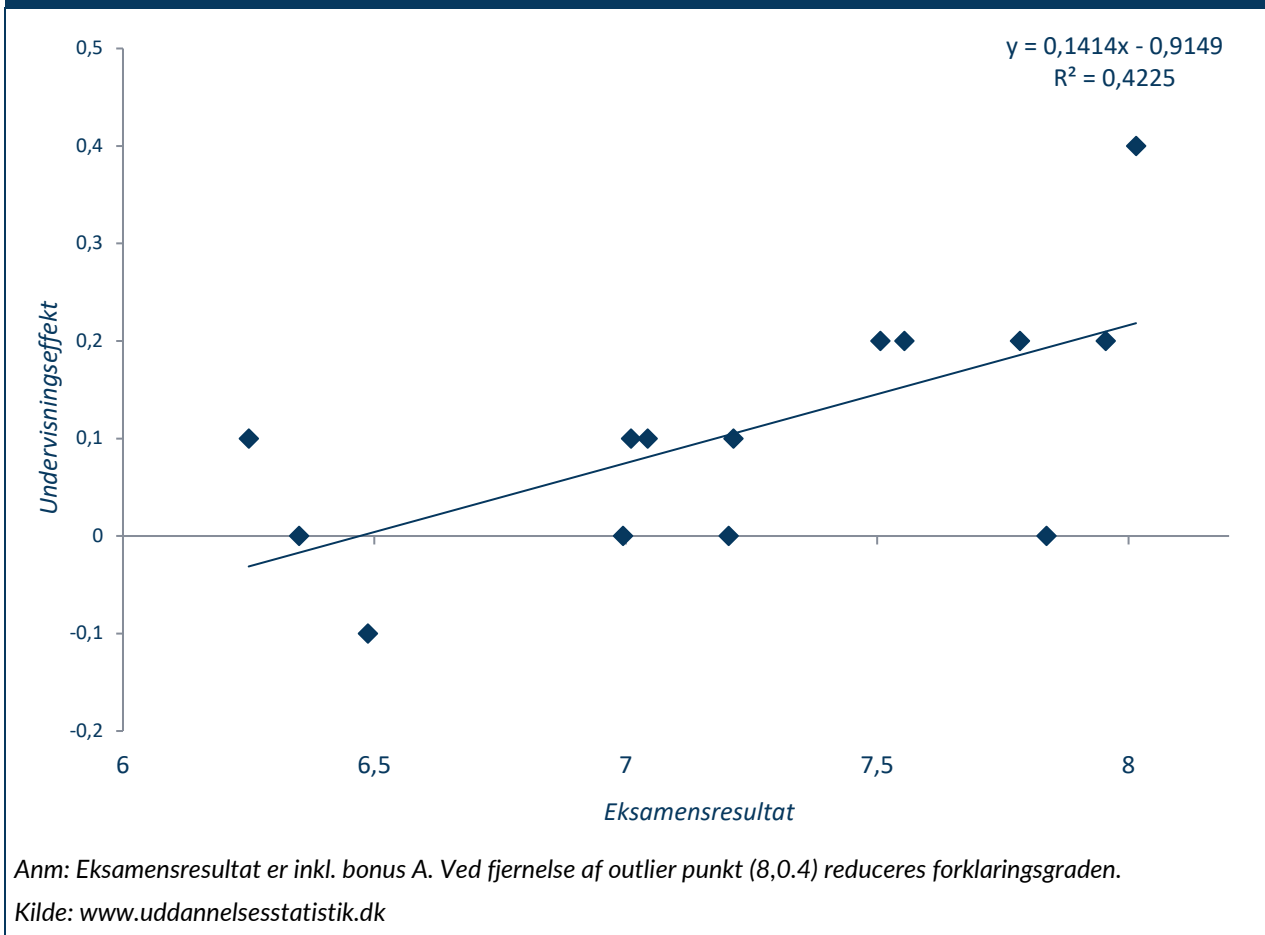
Anm: Karakter dækker over eksamensresultat(inkl. bonus A). Undervisningseffekt betegnes som UE.

Kilde: www.uddannelsesstatistik.dk

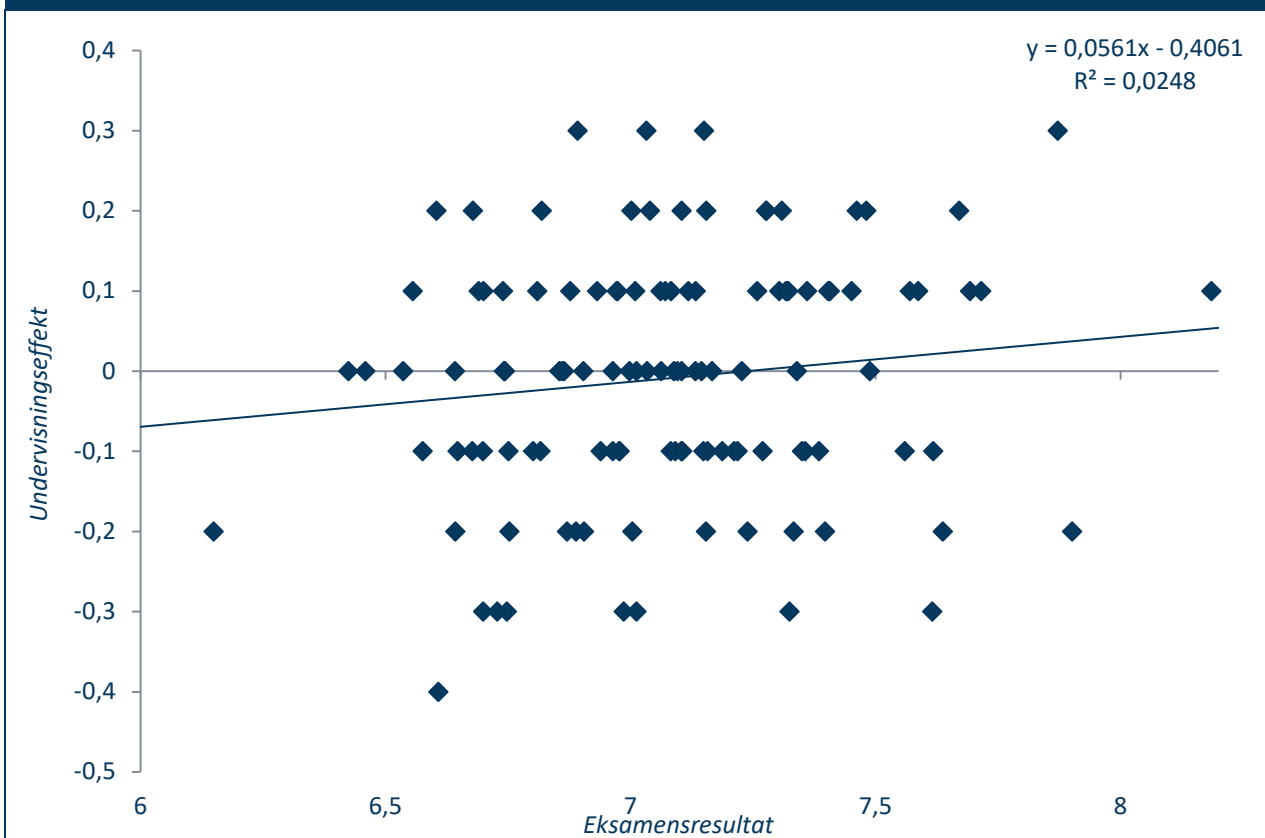
Det følger af den anvendte statistiske metode, at undervisningseffekten stort set vil være den samme uanset faktisk karakterniveau, når alle gymnasieskoler betragtes under ét. Da de statslige selvejende gymnasieskoler udgør størstedelen af alle landets gymnasier, vil dette også gælde for alene de statslige selvejende gymnasier. Det ses da også i figur 17 at være tilfældet. Regressionslinjen i figur 17 har stort set heller ingen forklaringskraft, hvad der er udtrykt ved R^2 - målet, som angiver, at alene omkring 2 procent af variationerne forklares i analysen.

For de private gymnasier, som kun udgør en beskedent andel af alle landets gymnasier og derfor kan afvige fra det landsgennemsnitlige, forholder det sig tydeligvis anderledes. Her findes en ret klar tendens til, at de private gymnasier med de i socioøkonomisk henseende stærkeste elever også er de private gymnasier, som er bedst til at løfte eleverne i faglig henseende. Analysen i figur 16 har også en ganske anderledes forklaringskraft med et R^2 - mål på 42 procent.

Figur 16: Sammenhæng mellem undervisningseffekt og eksamensresultat for private almene gymnasier, 2013.



Figur 16: Sammenhæng mellem undervisningseffekt og eksamensresultat for private almene gymnasier, 2013.



Anm: Eksamensresultat er inkl. bonus A.

Kilde: www.uddannelsesstatistik.dk

REFERENCER

Christoffersen, Henrik og Karsten Bo Larsen (2016): Penge og præstationer - indsigter fra Undervisningsministeriets 2016 data for grundskolen. CEPOS Arbejdsrapport nr. 36.

Undervisningsministeriet (Seneste år): Beskrivelse af beregning af sociale referencer. www.um.dk.

BILAG

Eksamensresultat og undervisningseffekt for statslige selvejende almene gymnasier, 2012-2015.

	2015		2014		2013		2012	
	Karakter	UE	Karakter	UE	Karakter	UE	Karakter	UE
Allerød Gymnasium	7,4	0,1	7,4	0,1	7,3	0,1	7,4	0,2
Allsundgymnasiet Sønderborg	7,3	-0,1	6,7	-0,2	7,0	-0,1	6,8	-0,1
Aurehøj Gymnasium	8,6	0,0	8,4	0,1	8,2	0,1	8,2	0,1
Birkerød Gymnasium HF IB & Kostskole	7,8	0,1	7,4	0,1	7,5	0,0	7,5	0,1
Bjerringbro Gymnasium	7,4	0,2	7,2	-0,1	6,9	-0,2	6,7	-0,2
Borupgaard Gymnasium	7,1	-0,1	6,9	-0,2	7,2	-0,1	6,8	-0,2
Brønderslev Gymnasium og HF	7,1	0,1	7,0	0,1	6,6	-0,1	7,0	0,0
Campus Bornholm	6,8	0,1	7,3	0,1	7,1	0,2	7,5	0,4
Christianshavns Gymnasium	7,7	0,0	7,7	0,1	7,6	0,1	7,5	-0,1
CPH WEST, Uddannelsescenter København Vest	6,1	-0,1	5,9	-0,1	5,9	0,1	5,1	0,0
Dronninglund Gymnasium	6,8	0,0	7,0	0,2	7,5	0,2	6,8	0,0
Egedal Gymnasium & HF	7,3	-0,2	7,0	-0,1	7,2	0,2	7,0	0,0
Egå Gymnasium	8,1	-0,1	7,6	-0,2	7,3	-0,3	7,3	-0,2
Esbjerg Gymnasium og HF Kursus	7,3	-0,1	7,2	-0,1	6,7	-0,3	7,1	-0,1
Espergærde Gymnasium og HF	7,6	0,1	7,4	-0,1	7,4	-0,1	7,4	0,1
Falkonergårdens Gymnasium og HF-Kursus	7,3	0,0	7,3	0,0	7,1	0,0	7,1	0,0
Favrskov Gymnasium	7,5	0,2	7,1	-0,1	7,2	-0,2	7,3	0,1
Fjerritslev Gymnasium	6,5	-0,1	6,5	-0,1	6,9	0,1	6,5	0,1
Fredericia Gymnasium	7,2	-0,1	6,9	0,0	6,9	0,0	6,8	-0,1
Frederiksberg Gymnasium	7,1	0,1	7,0	-0,1	7,1	-0,1	7,0	0,0
Frederiksborg Gymnasium og HF	7,5	-0,1	7,5	0,1	7,3	0,0	7,5	0,1
Frederikshavn Gymnasium og HF-Kursus	7,3	0,1	7,0	0,0	6,8	-0,2	6,9	-0,1
Frederikssund Gymnasium	6,8	-0,3	7,0	0,1	7,1	-0,1	7,0	-0,1
Frederiksværk Gymnasium og HF	7,2	0,1	7,3	0,2	6,7	0,2	6,7	0,4
Faaborg Gymnasium	7,5	0,2	7,1	0,2	7,1	0,1	7,2	0,1
Gammel Hellerup Gymnasium	7,7	0,1	7,7	0,1	7,5	0,2	7,2	0,2
Gefion Gymnasium	7,3	0,1	7,3	0,2	6,9	0,1	6,9	0,1
Gladsaxe Gymnasium	7,2	0,1	7,0	0,0	7,1	0,0	6,5	-0,3
Grenaa Gymnasium	7,0	-0,1	6,9	-0,1	6,6	-0,2	7,1	0,1
Greve Gymnasium	7,1	0,1	7,2	0,2	6,8	0,1	6,9	0,1
Gribskov Gymnasium	7,4	0,1	7,1	0,0	7,3	0,2	6,9	0,2
Grindsted Gymnasium & HF	7,0	-0,1	6,9	-0,1	6,8	-0,1	6,6	0,1
Haderslev Katedralskole	7,1	-0,1	7,3	-0,1	6,9	-0,2	6,9	-0,2
Hasseri Gymnasium	7,0	-0,2	7,0	-0,1	7,1	0,0	7,0	0,0
Helsingør Gymnasium	7,2	-0,2	6,7	-0,1	7,1	0,0	6,7	-0,2
Herlev Gymnasium og HF	6,8	0,3	6,3	0,1	6,1	-0,2	6,7	0,2
Herning Gymnasium	7,9	0,3	7,5	0,0	7,2	0,0	7,3	0,0
Himmelev Gymnasium	6,8	-0,2	7,1	0,1	7,0	0,1	6,5	-0,1
Hjørring Gymnasium og HF-Kursus	7,2	-0,1	6,8	-0,2	6,9	-0,1	6,8	-0,2

Eksamensresultat og undervisningseffekt for statslige selvejende almene gymnasier, 2012-2015.

	2015		2014		2013		2012	
	Karakter	UE	Karakter	UE	Karakter	UE	Karakter	UE
Holstebro Gymnasium og HF	7,5	-0,2	7,3	-0,1	7,0	-0,3	6,9	-0,3
Horsens Gymnasium	7,1	-0,1	7,1	-0,1	7,3	0,1	6,7	-0,2
Horsens Statsskole - Gymnasium og HF-Kursus	7,0	-0,4	7,0	-0,5	7,3	-0,2	7,1	-0,2
Hvidovre Gymnasium & HF	6,3	0,1	5,7	0,0	5,8	-0,1	5,8	0,2
Høje-Taastrup Gymnasium	6,8	0,2	6,5	0,1	6,9	0,3	6,6	0,1
Høng Gymnasium og HF	6,4	0,0	6,5	0,0	6,5	0,0	6,4	0,0
Ikast-Brande Gymnasium	7,3	0,1	7,4	0,3	7,2	0,3	7,2	0,4
Kalundborg Gymnasium og HF	6,8	0,0	6,6	-0,2	7,0	0,3	6,5	0,0
Kolding Gymnasium, HF-Kursus og IB School	7,2	-0,1	7,2	0,0	7,1	0,1	6,8	0,0
Københavns åbne Gymnasium	6,8	0,2	6,6	0,2	6,6	0,2	6,3	0,3
Køge Gymnasium	6,7	-0,3	7,0	-0,2	6,6	0,0	6,8	0,0
Langkaer Gymnasium, STX, HF og IB World School	6,6	0,2	6,3	0,1	6,6	0,1	6,5	-0,1
Lemvig Gymnasium	7,7	0,2	7,4	0,2	7,3	0,2	7,0	0,1
Mariagerfjord Gymnasium	7,0	-0,3	7,1	-0,3	7,3	-0,1	7,3	-0,1
Maribo Gymnasium	6,6	-0,1	6,6	-0,1	7,0	0,2	7,0	0,1
Marselisborg Gymnasium	7,8	-0,2	7,6	0,0	7,6	-0,1	7,6	0,0
Middelfart Gymnasium og HF-Kursus	7,3	-0,2	7,6	0,0	7,0	-0,3	7,2	-0,2
Midt fyns Gymnasium	7,1	0,0	7,1	0,1	7,1	0,1	6,7	0,1
Midtsjællands Gymnasium	6,3	-0,3	6,4	-0,2	6,4	0,0	6,7	0,3
Morsø Gymnasium	6,9	-0,1	7,0	0,1	6,7	0,0	7,2	0,1
Mulernes Legatskole	6,8	-0,1	7,0	-0,2	7,0	-0,1	6,6	-0,2
Munkensdam Gymnasium	7,3	-0,3	7,1	-0,4	7,2	-0,2	7,1	-0,3
Nakskov Gymnasium og HF	6,3	0,0	6,1	-0,3	6,7	0,1	6,5	0,0
Nordfyns Gymnasium	7,0	0,0	7,0	-0,1	6,8	-0,1	6,7	0,0
Nyborg Gymnasium	6,7	-0,5	7,1	-0,2	6,7	-0,3	6,9	-0,1
Nykøbing Katedralskole	7,1	0,2	6,9	0,1	6,7	0,1	6,6	-0,3
Nærum Gymnasium	7,7	0,1	7,8	0,1	7,7	0,1	7,6	0,1
Næstved Gymnasium og HF	6,6	-0,1	6,9	0,0	6,7	-0,1	6,3	-0,3
Nørre Gymnasium	7,5	0,1	7,2	0,0	7,4	0,1	7,1	-0,2
Nørresundby Gymnasium og HF	6,8	-0,2	6,9	0,1	6,5	0,0	6,8	-0,2
Odder Gymnasium	7,8	0,0	7,5	0,2	7,6	0,1	7,4	0,1
Odense Katedralskole	7,5	-0,2	7,6	0,0	7,6	-0,2	7,2	-0,1
Odsherreds Gymnasium	6,4	-0,1	6,3	-0,1	6,8	0,2	6,5	0,1
Ordrup Gymnasium	7,8	0,3	8,0	0,5	7,4	0,1	7,5	0,1
Paderup gymnasium	7,0	-0,3	7,0	-0,2	7,1	0,1	7,1	0,0
Randers Statsskole	7,3	0,0	7,1	-0,2	7,1	-0,1	7,1	-0,1
Ribe Katedralskole	7,4	0,0	7,4	0,0	6,9	-0,2	7,0	-0,3
Ringkjøbing Gymnasium	7,6	0,2	7,2	0,0	7,5	0,1	7,2	0,2
Risskov gymnasium	7,6	0,1	7,7	0,1	7,2	0,0	7,4	0,1

Eksamensresultat og undervisningseffekt for statslige selvejende almene gymnasier, 2012-2015.

	2015		2014		2013		2012	
	Karakter	UE	Karakter	UE	Karakter	UE	Karakter	UE
Rosborg Gymnasium & HF	7,2	0,0	7,0	-0,3	7,0	-0,2	6,9	-0,2
Roskilde Gymnasium	7,6	-0,4	7,3	-0,4	7,6	-0,3	7,2	-0,1
Roskilde Katedralskole	7,2	-0,2	7,2	-0,3	7,3	-0,1	7,1	-0,1
Rungsted Gymnasium	7,4	0,1	7,0	-0,3	6,7	-0,3	6,8	-0,3
Rybners	6,9	-0,1	7,0	-0,2	7,1	0,0	6,4	-0,1
Rysensteen Gymnasium	8,8	0,2	8,6	0,0	8,7	0,1	8,3	0,0
Rødkilde Gymnasium	7,8	0,1	7,4	0,0	7,3	0,1	7,2	0,2
Rødovre Gymnasium	7,1	0,1	6,5	0,0	6,7	0,1	6,8	0,0
Rønde Gymnasium	7,8	0,0	7,9	0,2	7,1	-0,1	6,8	-0,1
Sankt Annæ Gymnasium	8,5	0,0	8,3	-0,1	8,4	-0,1	8,2	0,2
Sct. Knuds Gymnasium	7,5	0,0	7,4	-0,1	7,0	0,0	7,1	0,0
Silkeborg Gymnasium	7,9	0,1	7,9	0,2	7,7	0,2	7,6	0,2
Skanderborg Gymnasium	7,3	-0,2	7,3	-0,2	7,4	-0,1	7,1	-0,1
Skive Gymnasium og HF	7,2	-0,1	7,1	-0,1	7,0	0,0	6,8	-0,1
Slagelse Gymnasium	6,7	-0,1	6,8	-0,2	6,7	-0,1	7,0	-0,2
Solrød Gymnasium	7,2	0,0	7,3	0,1	6,8	-0,1	6,8	-0,1
Sorø Akademis Skole	7,3	-0,3	7,1	-0,3	7,1	-0,1	7,3	-0,1
Stenhus Gymnasium og HF	6,9	-0,2	6,8	-0,1	6,6	-0,1	6,8	-0,2
Struer Statsgymnasium	7,2	0,0	7,3	0,3	7,0	0,0	7,0	0,1
Støvring Gymnasium	7,1	-0,2	7,2	-0,1	7,2	-0,1	7,1	0,0
Svendborg Gymnasium og HF	7,3	-0,1	7,4	0,1	7,2	-0,1	7,1	0,1
Sønderborg Statsskole	7,1	-0,1	7,0	-0,2	6,6	-0,4	7,0	-0,3
Thisted Gymnasium, STX og HF	7,6	0,1	7,2	-0,1	7,1	0,0	7,5	0,2
Tornbjerg Gymnasium	7,3	0,0	7,5	0,2	7,0	0,1	7,1	0,1
Tønder Gymnasium	7,2	0,0	7,4	0,2	7,3	0,1	7,3	0,1
Tørring Gymnasium	7,4	0,1	7,1	0,0	7,3	0,1	7,1	0,0
Tårnby Gymnasium	5,9	-0,1	6,5	-0,1	5,9	-0,1	5,7	-0,2
Varde Gymnasium	7,2	0,0	7,2	0,2	7,0	-0,1	6,7	0,0
Vejen Gymnasium og HF	7,3	0,2	7,4	0,1	6,9	0,0	6,9	0,0
Vestfyns Gymnasium	7,0	-0,1	7,3	-0,1	7,0	0,1	7,1	-0,1
Vesthimmerlands Gymnasium og HF	7,5	0,1	7,3	0,0	7,3	0,2	7,2	0,2
Vestjysk Gymnasium Tarm	7,2	-0,1	7,6	0,1	7,4	0,1	7,3	0,1
Viborg Gymnasium og HF	7,2	0,0	7,3	-0,1	7,1	0,1	7,0	0,0
Viborg Katedralskole	7,7	0,0	7,6	0,0	7,2	-0,1	7,2	-0,2
Viby Gymnasium	7,0	0,0	6,7	0,1	7,0	0,0	6,9	-0,1
Virum Gymnasium	7,9	0,1	7,6	-0,1	7,6	-0,1	7,8	0,2
Vordingborg Gymnasium & HF	7,0	0,0	6,7	0,1	7,0	0,2	7,1	0,2
Øregård Gymnasium	7,8	0,3	7,7	0,4	7,9	0,3	7,3	0,0
Ørestad Gymnasium	6,9	-0,1	6,8	-0,2	6,9	0,0	6,7	-0,2
Aabenraa Statsskole	6,9	0,0	7,2	0,1	6,7	0,0	6,6	-0,1

Eksamensresultat og undervisningseffekt for statslige selvejende almene gymnasier, 2012-2015.

	2015		2014		2013		2012	
	Karakter	UE	Karakter	UE	Karakter	UE	Karakter	UE
Aalborg Katedralskole	7,7	-0,2	7,4	-0,4	7,4	-0,2	7,2	-0,3
Aalborghus Gymnasium	7,2	0,0	6,5	-0,1	6,9	0,0	6,8	-0,3
Aarhus Katedralskole	8,0	-0,1	8,1	-0,1	7,9	-0,2	8,0	0,0
Århus Statsgymnasium	7,9	0,0	7,6	0,0	7,7	0,1	7,4	-0,2

Anm: Karakter dækker over eksamensresultat(inkl. bonus A). Undervisningseffekt betegnes som UE.

Kilde: www.uddannelsesstatik.dk