

INDSLUSNINGSLØN ØGER BESKÆFTIGELSEN MED 10.000 PERSONER

Denne analyse beregner effekten af at indføre en indslusningsløn på 70 kr. i timen for ikke-vestlige indvandrere. På kort sigt er effekten ca. 4.000 personer, stigende til knap 7.000 efter 5 år, og efter 10 år er effekten 8.300 personer. Den fulde effekt på 10.000 personer fås efter ca. 20 år. I juni 2015 vurderede CEPOS, at jobeffekten af indslusningsløn udgjorde 7.000 personer. Opjusteringen sker dels på baggrund af Danmarks Statistiks seneste befolkningsfremskrivning og dels på baggrund af den endelige udformning af integrationsydelsen. Velfærdskommissionen anbefalede i 2005, at der indførtes en indslusningsløn. I debatten herom opereredes med en indslusningsløn på 50 kr. i timen. Velfærdskommissionen vurderede, at effekten af indslusningsløn (sammen med en række øvrige forslag) ville være 10-15.000 personer. I Sverige er der også en betydelig debat om indslusningsløn. Det skyldes, at den høje mindsteløn i Sverige - ligesom i Danmark - er en barriere for flygtninges adgang til arbejdsmarkedet. En række svenske topøkonomer, herunder Lars Calmfors, anbefaler en indslusningsløn. Det gælder også Det Finanspolitiske Råd (svarer til de Økonomiske Vismænd i Danmark). I Tyskland er der også en debat om indslusningsløn. CDU støtter indslusningsløn, og også de økonomiske vismænd i Tyskland har anbefalet indslusningsløn.

CEPOS har opdateret beregningen (i forhold til analyse udarbejdet 2. juni 2015)¹ af effekten af at indføre en indslusningsløn på 70 kr. i timen for ikke-vestlige indvandrere. I den forbindelse er skønnet over beskæftigelseseffekten opjusteret fra 7.000 til 10.000 personer. Baggrunden for opjusteringen er dels Danmarks Statistiks befolkningsprognose, der viser, at antallet af ikke-vestlige indvandrere stiger mærkbart i de kommende år og dels den faktiske udformning af integrationsydelsen. Mens den oprindelige analyse fra foråret 2015 baserede sig på et statisk øjebliksbillede, hvor knap 75 pct. af ikke-vestlige indvandrere modtog den høje kontanthjælp fremfor integrationsydelsen, tager den nye dynamiske analyse højde for, at alle fremtidige indvandrere vil modtage den lavere integrationsydelse i de første 7 år.

Velfærdskommissionen anbefalede i 2005, at der indførtes en indslusningsløn. I debatten herom opereredes med en indslusningsløn på 50 kr. i timen. Velfærdskommissionen vurderede, at effekten på beskæftigelsen ville være 10-15.000 personer sammen med en række øvrige forslag². I Sverige er der også en betydelig debat om indslusningsløn. Den svenske arbejdsgiverforening og en række svenske topøkonomer, heriblandt Lars Calmfors, anbefaler en indslusningsløn. Det gælder også Det Finanspolitiske Råd (svarer til de Økonomiske Vismænd i Danmark)³. I Tyskland er der også en debat om indslusningsløn. CDU anbefaler indslusningsløn⁴, og også de økonomiske vismænd i Tyskland⁵ har anbefalet indslusningsløn.

Beregningerne giver også et skøn over indfasningshastigheden. På kort sigt er effekten ca. 4.000 personer, stigende til knap 7.000 efter 5 år, og til 8.300 efter 10 år. Den fulde effekt fås efter ca. 20 år, jf. figur 1.

¹ CEPOS-notat: "7.000 ikke-vestlige indvandrere i job ved at indføre en indslusningsløn på 70 kr. i timen", 2. juni 2015

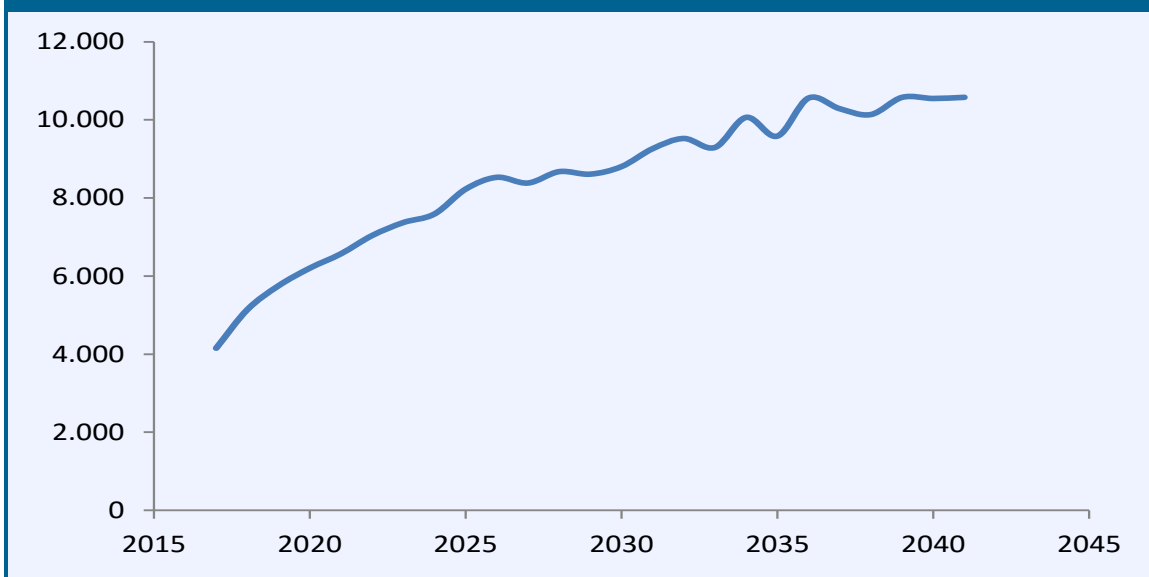
² Artikel på Berlingske.dk, d. 8/12 2005 samt side 930 i Velfærdskommissionens Analyserapport (2006)

³ Pressemøde og pressemeddelelse fra d. 21. december 2015 (www.finanspolitiskaradet.se), AER's rapport om arbejdsmarkedet i Sverige (2016) og artikel i Dagens Industri d. 15/2 2016

⁴ Finans.dk: "Er der plads til over en million flygtninge på det tyske arbejdsmarked?", 16. februar 2016

⁵ IMF-rapport: "The Refugee Surge in Europe: Economic Challenges", IMF Staff Discussion Note January 2016 SDN/16/02.

Figur 1. Beskæftigelseseffekt af indslusningsløn



Beregningsantagelser

Analysens centrale antagelser er de samme som i den oprindelige analyse. Dvs., at den bygger på Rockwool Fondens spørgeskema fra 2001, som kortlægger ikke-vestlige indvandreres produktivitet. Ud fra denne spørgeskemaundersøgelse skønnes det, at ca. 1/6 af de ikke-vestlige indvandrere mellem 20 og 59 år har en produktivitet på mellem 70 og 110 kr. i timen.

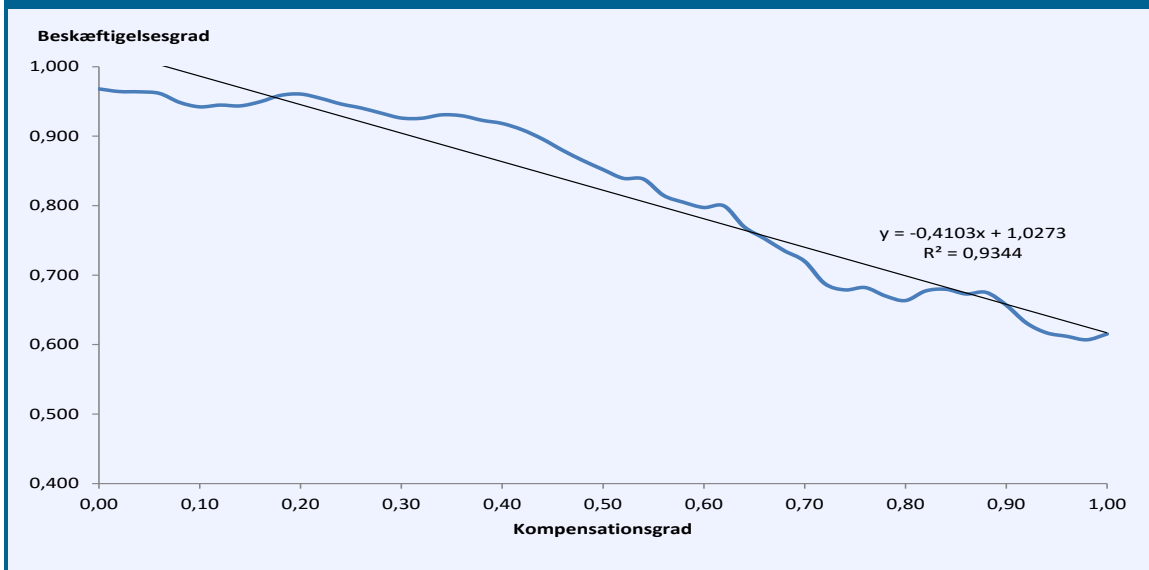
Denne andel (1/6) har stor betydning for, hvor stor en beskæftigelseseffekt indslusningsløn kan give, da det kun er personer med en produktivitet på mellem 70 og 110 kr. i timen, som kommer på indslusningsløn. Virksomhederne vil som udgangspunkt ikke ansætte personer, der ikke kan producere til 70 kr. i timen, og personer med en produktivitet på over 110 kr. i timen kan få et bedre betalt job end et indslusningslønsjob. Beregningsantagelserne sikrer, at det både på kort og lang sigt er ca. 1/6 af de ikke-vestlige indvandrere, som har en produktivitet på mellem 70 og 110 kr. i timen i et forløb uden indslusningsløn.

Såfremt de nye/fremtidige indvandrere har en lavere produktivitet (bl.a. som følge af lavere uddannelsesniveau og manglende erhvervs erfaring) end dem, der er analyseret i Rockwool Fondens undersøgelse, vil beskæftigelseseffekten være endnu større.

Ud fra Rockwool Fondens spørgeskemaundersøgelse skønnes det, at ikke-vestlige indvandrere med en produktivitet på mellem 70 og 110 kr. i timen har en beskæftigelsesgrad på 35 pct. En beskæftigelsesgrad på 35 pct. er meget lav og må til en hvis grad tilskrives mindstelønnen på 110 kr. i timen. For befolkningen som helhed er beskæftigelsesgraden over 70 pct., mens ikke-vestlige indvandrere under ét har en beskæftigelsesgrad på knap 50 pct.

Empirisk er der en stærk negativ sammenhæng mellem beskæftigelsesgraden og gevinsten ved at tage et job, målt ved kompensationsgraden, jf. figur 1. Hvis kompensationsgraden er tæt på 100 pct., så er beskæftigelsesgraden tæt på 60 pct. for ikke-forsikrede personer. Hvis kompensationsgraden er på 50 pct., så er beskæftigelsesgraden på 85 pct.

Figur 2. Sammenhæng mellem kompensationsgrad og beskæftigelsesgrad for alle ikke-forsikrede



Beregningernes anden centrale antagelse er, at såfremt man indfører indslusningsløn, så vil ikke-vestlige indvandrere med en produktivitet på mellem 70 og 110 kr. i timen få en beskæftigelsesgrad, som ligger 10 pct.point under, hvad deres kompensationsgrad ellers tilsiger iflg. figur 2.

Denne antagelse er i god overensstemmelse med Rockwool Fondens spørgeskemaundersøgelse, da gruppen af ikke-vestlige indvandrere med en produktivitet på over 110 kr. i timen har en beskæftigelsesgrad, som ligger ca. 10 pct. under, hvad sammenhængen i figur 2 tilsiger. Disse personer er ikke hæmmet af mindstelønnen, da de kan producere til mere end 110 kr. i timen. Indslusningsløn betyder, at gruppen med en produktivitet på under 110 kr. i timen ikke længere vil være hæmmet af mindstelønnen. I denne situation er det forventeligt, at de 2 grupper vil have den samme arbejdsmarkedsadfærd, når der er taget højde for forskelle i kompensationsgrad.

Appendiks. Metodebeskrivelse

Metode

Analysens centrale antagelser er de samme som i den oprindelige analyse. Dvs. at den bygger på Rockwool Fondens spørgeskema fra 2001, som kortlægger ikke-vestlige indvandreres produktivitet. Ud fra denne spørgeskemaundersøgelse skønnes det, at ca. 35.000 af de ikke-vestlige indvandrere mellem 20 og 59 år, har en produktivitet på mellem 70 og 110 kr. i timen, og at deres beskæftigelsesgrad er ca. 35 pct.

Modellen er en mikro-simulationsmodel, dvs., at de enkelte individers adfærd i modellen ikke er givet som løsninger til optimeringsproblemer, men er bestemt af eksogent givne sandsynligheder.

Demografi

Modellen simulerer perioden 2014 til 2050 for samtlige ikke-vestlige indvandrere i Danmark. Den tager udgangspunkt i CPR-registret, som giver en aldersfordeling af de ca. 227.000 ikke-vestlige indvandrere, som opholdt sig i Danmark primo 2014. I de efterfølgende år udvandrer og dør de enkelte individer med aldersbetingede sandsynligheder, som er i overensstemmelse med forudsætningerne i Danmarks Statistiks befolkningsfremskrivning. Den årlige indvandring af ikke-vestlige indvandrere følger ligeledes Danmarks Statistiks befolkningsfremskrivning. Her ses bort fra muligheden af personer, som vandrer ind og ud flere gange.

Da den økonomiske tilskyndelse til at tage et givet job varierer betydeligt med familieforhold, har modellen 4 familietyper - enlig uden børn, enlig med børn, par uden børn og par med børn. Der er ikke egentlige familier i modellen, men hver person bliver tildelt en af de 4 typer, første gang han optræder i modellen (efter sandsynligheder, som svarer til de faktiske andele i 2014). Familietypen ændrer sig ikke fra år til år, men beholdes hele livet.

Arbejdsmarked

Første gang et individ optræder i modellen tildeles vedkommende en basis-produktivitet ud fra en given sandsynlighedsfordeling⁶. Udover basis-produktiviteten er den løn, som han kan få i et givet år, påvirket af hans erfaring (antal års beskæftigelse). For hvert individ beregnes derudover en potentiel overførselsindkomst, som afhænger af alder, familietype og antal års ophold i Danmark. Herefter kan der for hver enkelt individ beregnes en kompensationsgrad, og det er denne kompensationsgrad, der bestemmer sandsynligheden for at være beskæftiget i et givet år.

I modellen indarbejdes indslusningsløn som en stigning i sandsynligheden for at være beskæftiget for en given kompensationsgrad for personer med en produktivitet på mellem 70 og 110 kr. i timen.

Kalibrering

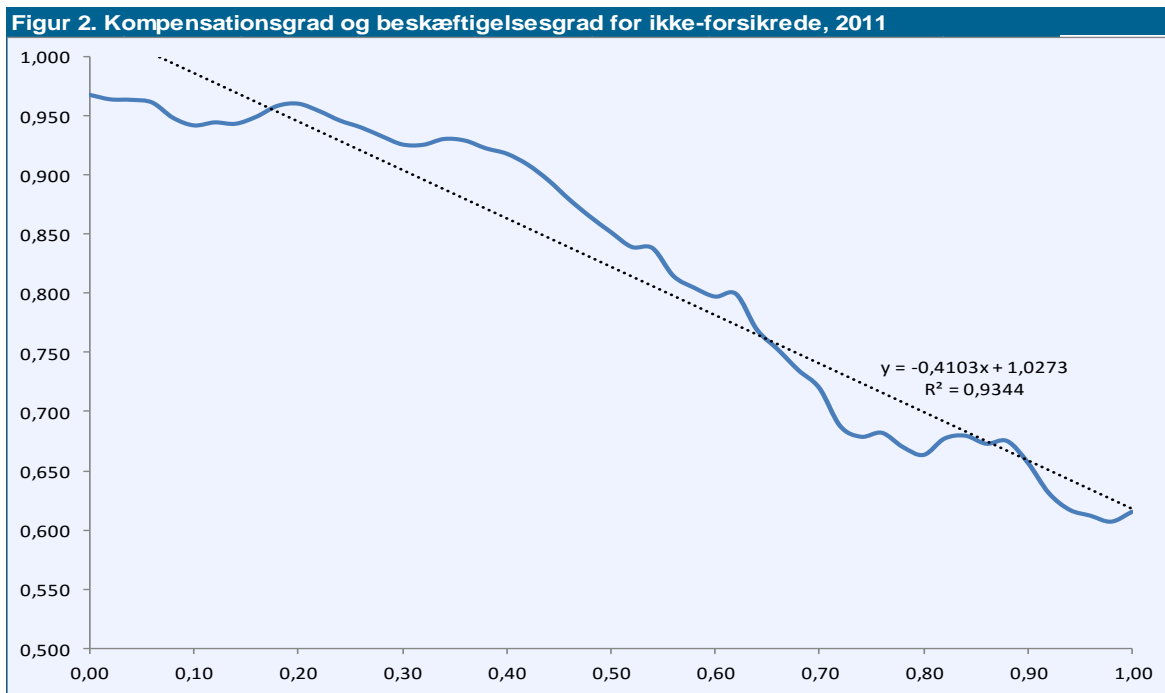
Der er 4 typer af sandsynligheder, som skal fastlægges.

- 1) Sammenhæng mellem kompensationsgrad og beskæftigelse i grundforløb uden indslusningsløn.
- 2) Effekten af indslusningsløn.
- 3) Fordeling af basis-produktivitet.
- 4) Sammenhæng mellem erfaring og produktivitet.

AD 1: Sammenhæng mellem kompensationsgrad og beskæftigelse

Der tager udgangspunkt i den empiriske sammenhæng mellem kompensationsgrad og beskæftigelsesfrekvens for ikke-forsikrede, jf. figur 2.

⁶ Se afsnit om kalibrering for en uddybende forklaring.



Det antages, at ikke-vestlige indvandrere med en produktivitet på **over 110 kr. i timen** har en sandsynlighed for beskæftigelse som ligger 10 pct.point under den empiriske sammenhæng vist i figur 1. Dette er i god overensstemmelse med resultatet fra Rockwool Fondens spørgeskemaundersøgelse fra 2001.

For personer med en produktivitet på **under 110 kr. i timen**, kombineres denne empiriske sammenhæng med Rockwool Fondens spørgeskemaundersøgelse fra 2001. Ud fra denne spørgeskemaundersøgelse skønnes det, at ikke-vestlige indvandrere med en produktivitet på under 110 kr. i timen, har en beskæftigelsesgrad på ca. 35 pct., svarende til en underbeskæftigelse på knap 30 pct.point i forhold til sammenhængen i figur 1.

AD 2: Effekten af indslusningsløn

Som gennemgået ovenfor har ikke-vestlige indvandrere med en produktivitet mellem 70 og 110 kr. i timen en væsentlig større underbeskæftigelse (for en given kompensationsgrad) end ikke-vestlige indvandrere med en produktivitet over mindstelønnen. Det er antaget, at hele denne forskel skyldes mindstelønnen, og at den vil bortfalde såfremt man indfører en indslusningsløn på 70-110 kr. i timen. Effekten af denne antagelse vises i følsomhedsanalysen.

AD 3: Fordeling af basis-produktivitet

Fordelingen af basisproduktivitet er antaget konstant over tid og er sammen med erfaringsfunktionen bestemt således, at der er ca. 35.000 personer, som har en produktivitet på mellem 70 og 110 kr. i timen i udgangsåret 2014, svarende til den andel på ca. 1/6, som findes i Rockwool Fondens spørgeskemaundersøgelse.

AD 4: Sammenhæng mellem erfaring og produktivitet

En central ide bag indslusningsløn er, at mange indvandrere forholdsvis hurtigt kan øge produktiviteten, så de kan oppebære en løn på over 110 kr. i timen. Rockwool Fonden⁷ fandt, at

⁷ Rockwool Fondens Forskningsenhed. Arbejdsrapport nr. 25 2012: "Starthjælpens betydning for flygtninges levevilkår og beskæftigelse".

flygtninge på starthjælp opnåede en indkomstfremgang på næsten 50 pct. i løbet af de første 4 år.

Konkret er det antaget, at det første års beskæftigelse øger produktiviteten med 20 pct., det andet år med 10 pct. det tredje år med 5 pct., hvorefter produktiviteten stiger med 2 pct. for hvert års beskæftigelse.

Resultater

Med den valgte kalibrering øger indslusningsløns beskæftigelsen blandt ikke-vestlige indvandrere med 10.000 personer på lang sigt, hvilket er 3.000 mere end CEPOS oprindelige skøn på 7.000 personer. Opjusteringen skyldes hovedsageligt, at der tages højde for den fremtidige vækst i antallet af ikke-vestlige indvandrere, samt at alle personer har den lave integrationsydelse som alternativ til job i de første 7 år.

Følsomhedsanalyse

Nedenfor er gennemført en følsomhedsanalyse af sammenhængen mellem erfaring og produktivitet. Det viser sig, at den eksakte udformning af erfaringsfunktionen kun har en meget beskeden effekt på resultatet.

Såfremt man fordobler produktivitetseffekten af et ekstra års beskæftigelse og rekalibrerer fordelingen af basis-produktiviteten, således at antallet af personer i intervallet 70-110 kr. er uændret i grundkørslen, reduceres effekten af indslusningsløns med 900 personer, jf. tabel 1.

Omvendt stiger beskæftigelseseffekten en smule, hvis man halverer produktivitetseffekten (igen kombineret med en rekalibrering af fordelingen af basis-produktiviteten).

Beskæftigelseseffekt af indslusningsløns - betydning af erfaringsfunktion	
Høj erfaringsgevinst (40 pct., 20 pct., 5 pct.)	9.700
Standard forløb (20 pct., 10, pct., 5 pct.)	10.600
Lav erfaringsgevinst (10 pct. 5 pct. , 2,5 pct.)	10.700

Anm: I parentes er angivet produktivitetstigningen sfa. af det første, andet og tredje års arbejde.