

# ARV REDUCERER FORMUEULIGHEDEN OG HØJERE BUNDFRADRAG FOR ARVEAFGIFT REDUCERER ULIGHEDEN

02-07-2018

AF CHEFØKONOM MADRS LUNDBY HANSEN (21 23 79 52), CHEFKONSULENT CARL-CHRISTIAN HEIBERG OG ØKONOM THOMAS DUE BOSTRUP

## RESUMÉ

I denne analyse belyser CEPOS udbetalinger af arv og fordelingen af denne. Beregningerne er udført på Danmarks Statistiks personregistre.

Det fremgår af analysen, at

1. I løbet af et år afgår ca. 53.000 danskere ved døden. Heraf udgør enlige afdøde med børn 21.000 personer. Fra disse afdøde udgør det gennemsnitlige bo ca. 854.000 kr.
2. 17 pct. af børn til enlige afdøde modtager ikke arv. Dvs. 83 pct. af danskerne modtager en arv, når en enlig forælder dør.
3. Den gennemsnitlige modtagne arv efter arveafgift er på 395.000 kr., mens medianarven er på 76.000 kr. Ca. 10 pct. modtager mere end 1 mio. kr. i arv. Den gennemsnitlige alder for de betragtede arvinger er 50 år.
4. Godt 60 pct. af arvingerne betaler ikke arveafgift. Det skyldes dels, at der er afdøde, der ikke efterlader arv, jf. ovenfor. Dels er boet i en del tilfælde mindre end bundfradraget på 289.000 kr. i arveafgiften (578.000 kr., hvis der er tale om et hidtil uskiftet bo). Forældre kan give afgiftsfrie gaver til hvert barn for op til 64.300 kr. om året. Derved kan de reducere boets størrelse og dermed hvor meget arveafgift, der skal betales. Det kan være en af årsagerne til, at det kun er ca. 40 pct., der betaler arveafgift. Knap ½ pct. af arvingerne betaler over 1 mio. kr. i arveafgift.
5. Personer med dansk herkomst modtager i gennemsnit en arv på 398.000 kr. For indvandrere udgør den gennemsnitlige arv 106.000 kr.
6. Jo højere uddannelsesnivea en arving har, desto mere modtager personen i gennemsnit i arv. En person (45-50 år) med grundskoleuddannelse, der arver, modtager i gennemsnit 194.000 kr. i arv. En person med mellemlang uddannelse modtager i gennemsnit 411.000 kr., og en person med Ph.d og forskeruddannelse modtager i gennemsnit 1.329.000 kr.
7. Relativt set betyder arv mest i bunden af indkomstfordelingen (for 45-50-årige med en enlig forælder der dør). For personer i 2.-4. decil udgør arven ca. 1 årsløn mod 0,7 årslønninger for de 10 pct. med de højeste indkomster.
8. Arveafgiften rammer hårdere i bunden af indkomstfordelingen end selv bundskatten, der typisk betragtes som en proportional skat. Eksempelvis betaler de tre nederste deciler tilsammen omtrent 21 pct. af den samlede arveafgift. Omvendt betaler disse deciler kun knap 14 pct. af den samlede bundskat.

9. Normalt når man måler fordeling og ulighed, tages der udgangspunkt i relative forskelle og ikke forskelle opgjort i kroner og øre.
10. Når man ser på formuefordelingen blandt de 45-50-årige, der har en enlig forælder, som dør, så udgør top 10 pct.'s andel af den samlede formue 42,3 pct før arv. Efter arv udgør top 10 pct.'s andel 40,8 pct. Dvs. arv reducerer top 10 pct.'s formueandel. Det afspejler, at bund 90 pct.'s formue går relativt mere frem, når der modtages arv, end top 10 pct.'s formue.
11. Gini-koefficienten for formuer (for 45-50-årige med en enlig forælder der dør) falder fra 62 pct. før arv til 59 pct. efter arv. Dvs. at arv ikke øger formueuligheden i Danmark - tværtimod. Det skyldes, at personer der har en meget beskedne formue ofte går relativt kraftigt frem i formue, når de modtager en arv. Og omvendt med personer med stor formue (i udgangssituationen), hvor den relative fremgang ofte vil være beskedne på trods af en større arv opgjort i kroner og øre.
12. En forøgelse af bundfradraget i arveafgiften fra 289.000 til 500.000 kr. vil *reducere* formueuligheden. Gini-koefficienten for formueulighed reduceres med 0,1 pct.point
13. Fjernes arveafgiften, øges Gini-koefficienten lidt med godt 0,2 pct.point, men den samlede effekt af arv vil stadig være et fald i Gini-koefficienten på 3,3 pct.point.
14. Arveafgift betyder således ikke meget for formueuligheden.
15. I notatet er der fokus på formuefordelingen for de 45-50-årige. Aldersgruppen er valgt, fordi der er mangelfulde data for forældre-barn-relationer for de ældre aldersgrupper. Regner man alligevel på de tilgængelige data for de 50-55-årige, får man kvalitativt de samme resultater: Arv reducerer både top 10 pct.'s formueandel (fra 39,7 pct. til 38,3 pct.) og Gini-koefficienten for formuer (fra 58,4 pct. til 55,5 pct.). De 45-50-årige er desuden valgt, fordi man bør se på en afgrænset aldersgruppe, idet formueulighed ellers i høj grad vil være drevet af, at folk er på forskellige stadier i livet. Ser man alligevel på gruppen af alle voksne arvinger, fås det ligeledes, at arv reducerer formueuligheden. For alle betragtede aldersgrupper mindskes formueuligheden som følge af arv, og en forhøjelse af arveafgiftens bundgrænse mindsker også uligheden for alle aldersgrupper.

I 2017 afgik ca. 53.000 danskere ved døden. Boets størrelse er af CEPOS i denne analyse opgjort på baggrund af data fra Danmarks Statistiks personregistre ved at registrere formuen for enlige<sup>1</sup> med børn ultimo året før, de afgår ved døden. Formuen opgøres som summen af ejerboelig, værdipapirer, bil samt indestående i bank og herfra er fratrukket gæld<sup>2</sup>. Se metodeappendiks sidst i notatet.

Før boet udbetales til arvinger, betales der en afgift af boet på 15 pct. af den del, som overstiger et bundfradrag på 289.000 kr. (dog dobbelt bundfradrag hvis den afdøde sad i uskiftet bo, dvs. 578.000 kr.<sup>3</sup>). Ægtefæller er undtaget denne afgift, mens ikke-nærtbeslægtede<sup>4</sup> desuden betaler en tillægsboafgift på 25 pct. (uden bundfradrag). Samlet vil arven til ikke-nærtbeslægtede over bundfradraget blive beskattet med 36,25 pct.

I lighed med tidligere undersøgelser af arvets betydning vil vi i det efterfølgende udelukkende se på den arv, som kommer fra enlige afdøde med børn. Derfor ser vi kun på tilfælde, hvor der alene betales 15 pct. i arveafgift. Ud af de 53.000 afdøde udgør enlige afdøde med børn 21.000 personer. Det gennemsnitlige bo fra disse udgør ca. 854.000 kr., jf. tabel 1.

**Tabel 1. Bostørrelse for afdøde i 2017**

	Antal personer	Gns. bo, kr.
Alle afdøde	52.702	951.000
Enlige afdøde med børn	21.212	854.000

*Anm: Tallet for enlige afdøde med børn er et underkantsskøn, da Danmarks Statistiks opgørelser af forældre-barn-relationer for børn født før 1960 er mangelfulde.*

*Kilde: CEPOS-beregninger på Danmarks Statistiks personregistre*

De 21.000 enlige har tilsammen ca. 42.000 børn, der arver efter dem. Dvs. at der i gennemsnit er 2 arvinger til hvert bo. Det antages, at hele boet fordeles ligeligt mellem børnene.

Den gennemsnitlige modtagne arv efter arveafgift<sup>5</sup> er på 395.000 kr., mens medianarven er på 76.000 kr. Den gennemsnitlige alder for de betragtede arvinger er 50 år. Det er boet, der formelt betaler afgiften. I dette notat opgør vi arvingernes andel af den betalte afgift, svarende

<sup>1</sup> Ved enlige forstås personer som ikke er gift og ikke opfattes af Danmarks Statistik som del af et samboende eller samlevende par.

<sup>2</sup> Der medregnes ikke pensionsformue i beregningen, da der ofte ikke er arv forbundet med pension.

<sup>3</sup> Det antages, at ca. 60 pct. af de efterladte (dvs. enken eller enkemanden) har siddet i uskiftet bo.

<sup>4</sup> Nærtbeslægtede er i denne sammenhæng primært børn og børnebørn. Søskende regnes ikke som nærtbeslægtede.

<sup>5</sup> I hele notatet opgøres arv som den modtagne arv, efter at arveafgiften er betalt.

til den stigning i arv, de ville modtage, hvis afgiften blev fjernet. I gennemsnit betaler arvingerne 50.000 kr. i arveafgift, jf. tabel 2.

Tabel 2. Arvinger til enlige afdøde med børn, gns. størrelse af arv		
	Gns.	Median
Alder, år	50,4	53,0
Arv, kr.	395.000	76.000
Arveafgift, kr.	50.000	0

Kilde: CEPOS-beregninger på Danmarks Statistiks personregistre

### Stor variation i arvens størrelse

Der er betydelig variation i arvens størrelse. 17 pct. af børn af enlige afdøde modtager ikke arv, jf. tabel 3. 83 pct. af danskerne modtager en arv, når en enlig forælder dør. 17 pct. modtager 0-20.000 kr., og 12 pct. modtager 20-50.000 kr. 8 pct. modtager 50.000-100.000 kr. I alt modtager ca. 54 pct. mindre end 100.000 kr. i arv, mens ca. 10 pct. modtager mere end 1 mio. kr. i arv.

Tabel 3. Arvinger til enlige afdøde med børn, fordelt på arvens størrelse		
Arv, kr.	Antal personer	pct. af arvinger
0	7.070	16,7
0-20.000	7.086	16,8
20.000-50.000	5.005	11,8
50.000-100.000	3.481	8,2
100.000-200.000	3.964	9,4
200.000-400.000	4.891	11,6
400.000-700.000	4.238	10,0
700.000-1.000.000	2.199	5,2
1.000.000-1.500.000	1.845	4,4
1.500.000-2.500.000	1.471	3,5
2.500.000-	1.009	2,4
<b>I alt</b>	<b>42.259</b>	

Kilde: CEPOS-beregninger på Danmarks Statistiks personregistre

### Arvingenes alder

Det er mest almindeligt at arve, når man er i 50'erne (når man ser på børn af enlige afdøde). De 50-59-årige udgør godt 44 pct. af arvingerne, mens de 40-49-årige udgør ca. 21 pct.<sup>6</sup>, jf. tabel 4. Der er en stærk tendens til, at arven bliver større, jo senere man arver fra sine forældre. De under 18-årige arver i gennemsnit 226.000 kr., mens arven er størst for de 60-64-årige, der gennemsnitligt arver 502.000 kr.

**Tabel 4. Arvinger til enlige afdøde med børn, gns. størrelse af arv fordelt på alder**

	Antal personer	Arv, kr.	Arveafgift, kr.
Under 18 år	712	226.000	33.000
18-29 år	2.195	250.000	36.000
30-39	3.345	288.000	39.000
40-49	8.893	371.000	49.000
50-59	18.777	405.000	51.000
60-64	6.826	502.000	62.000
Over 65 år	1.511	434.000	50.000

*Anm: Tallene for de ældste aldersgrupper er et underkantsskøn, da Danmarks Statistiks opgørelser af forældre-barn-relationer for børn født før 1960 er mangelfulde.*

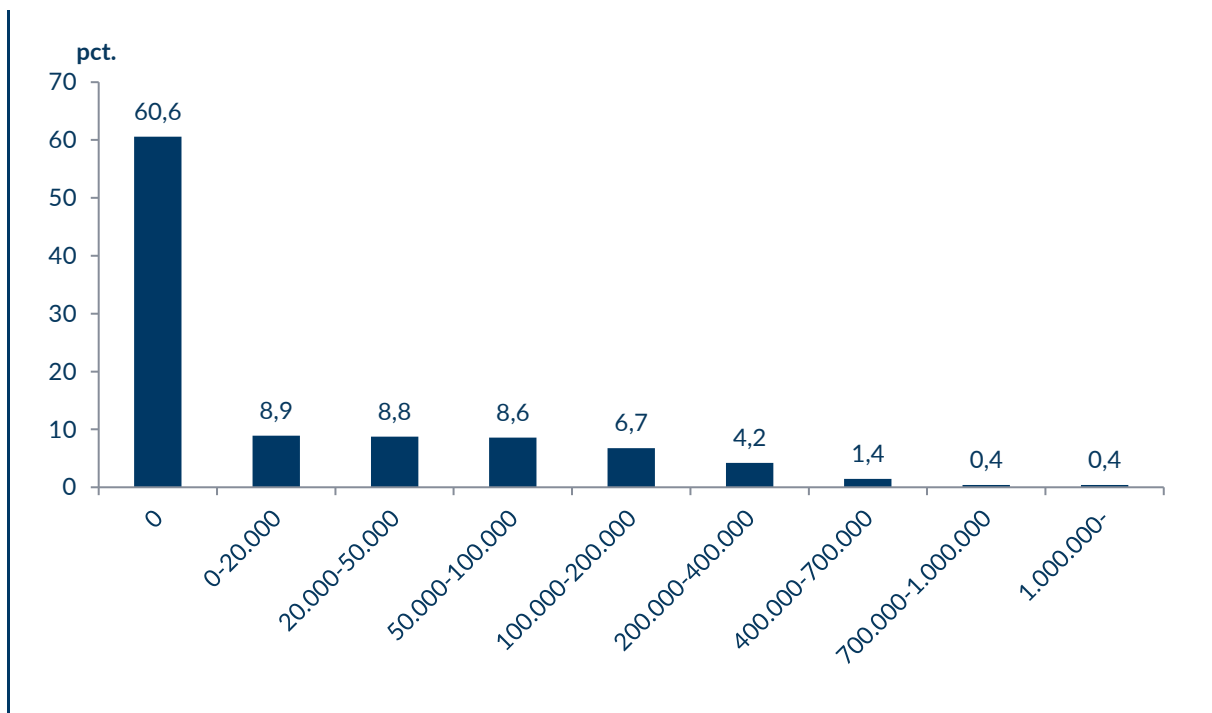
*Kilde: CEPOS-beregninger på Danmarks Statistiks personregistre*

### Godt 60 pct. af arvingerne betaler ikke arveafgift

Godt 60 pct. af arvingerne betaler ikke arveafgift, jf. figur 1. Det skyldes dels, at der er afdøde, der ikke efterlader arv, jf. ovenfor. Dels er boet i en del tilfælde mindre end bundfradraget på 289.000 kr. i arveafgiften (578.000 kr., hvis der er tale om et hidtil uskiftet bo). Det er muligt for forældre at give afgiftsfrie gaver til deres børn (op til 64.300 kr. om året pr. barn), hvorved de kan reducere boets størrelse og dermed hvor meget arveafgift, der skal betales. Det kan være en af årsagerne til, at det kun er ca. 40 pct., der betaler arveafgift. Blandt de personer, som betaler arveafgift, betaler 45 pct. mindre end 50.000 kr. Knap ½ pct. af arvingerne betaler over 1 mio. kr. i arveafgift.

**Figur 1. Arvinger til enlige afdøde med børn, fordelt på arveafgiftens størrelse**

<sup>6</sup> Danmarks Statistiks opgørelser af forældre-barn-relationer for børn født før 1960 er mangelfulde. Derfor er antallet af arvinger i de ældste aldersgrupper og gennemsnitsalderen undervurderede.



Kilde: CEPOS-beregninger på baggrund af Danmarks Statistiks personregistre

## Indvandrere og efterkommere arver mindre

Personer med dansk herkomst modtager i gennemsnit en arv på 398.000 kr., jf. tabel 5. For indvandrere udgør den gennemsnitlige arv 106.000 kr. Man skal dog være opmærksom på, at der er relativt få indvandrere og særligt efterkommere i de ældre aldersklasser, hvilket kan trække den gennemsnitlige arv ned. Ligeledes er formue- og familieoplysninger for indvandrere mindre dækkende end for den øvrige befolkning. Derfor er tallene for indvandrere og efterkommere forbundet med større usikkerhed.

Tabel 5. Herkomst for arvinger til enlige afdøde med børn			
	Antal personer	Gns. arv, kr.	Gns. arveafgift, kr.
Dansk	41.643	398.000	51.000
Indvandrere	368	106.000	13.000
Efterkommere	248	249.000	34.000

Kilde: CEPOS-beregninger på Danmarks Statistiks personregistre

## Jo højere uddannelsesniveau jo større arv

Jo højere uddannelsesniveau en arving har, desto mere modtager personen i gennemsnit i arv. Der er en sammenhæng mellem uddannelsesniveau og alder. For at neutralisere alderseffekten ser vi kun på de 45-50-årige (se også metodeappendiks). En person med grundskoleuddannelse, modtager i gennemsnit 194.000 kr. i arv, jf. tabel 6. En person med mellemlang uddannelse modtager i gennemsnit 411.000 kr., og en person med Ph.d og forskeruddannelse modtager i gennemsnit 1.329.000 kr.

Årsagen til denne sammenhæng er, at børn af forældre med høj indkomst i gennemsnit får en længere uddannelse end forældre med lav indkomst. Og typisk er det sådan, at jo højere indkomst forældrene har, jo mere sparer de op og efterlader i arv.

**Tabel 6. Uddannelsesniveaue for 45-50-årige arvinger til enlige afdøde med børn**

	Antal personer	Gns. arv, kr.	Gns. arveafgift, kr.
Grundskole	1.566	194.000	22.000
Erhvervsfaglige uddannelser	2.873	316.000	39.000
Gymnasiale uddannelser	341	578.000	81.000
Korte videregående uddannelser, KVV	413	379.000	48.000
Mellemlange videregående uddannelser, MVU	1.100	411.000	54.000
Bacheloruddannelser, BACH	76	662.000	91.000
Lange videregående uddannelser, LVU	612	776.000	112.000
Ph.d. og forskeruddannelser	59	1.329.000	210.000

Kilde: CEPOS-beregninger på Danmarks Statistiks personregistre

### Sammenhæng mellem indkomst og arv

For at gøre sammenligningen så retvisende som muligt ses der i dette afsnit kun på de 45-50-årige, der har en enlig forælder, som dør. Vi har valgt kun at se på de 45-50-årige for at fjerne de indkomst- og arveforskelle, som skyldes forskelle i alder. For at begrænse indflydelsen fra indkomstudsving i et enkelt år, er indkomstdecilerne beregnet ud fra et gennemsnit af tre års indkomster.

Det ses af tabel 7, at arv udgør en større andel af årsindkomsten<sup>7</sup> i bunden af indkomstfordelingen. For personer i 2.-4. decil udgør arven ca. 1 årsløn, mens den i toppen af indkomstfordelingen i gennemsnit udgør 80-90 pct. af årslønnen, dog 70 pct. for de 10 pct. med de højeste indkomster. Relativt set betyder arven altså mest i bunden af indkomstfordelingen.

Ser man på arven i kroner og øre, er der en positiv sammenhæng mellem, hvor meget man tjener, og hvor meget man arver. Jo højere indkomst desto mere arver man. Personer i den nedre halvdel af indkomstfordelingen (1.-5. decil) arver i gennemsnit knap 300.000 kr., mens personer i den øvre halvdel af indkomstfordelingen i gennemsnit arver noget mere (300-700.000 kr.).

<sup>7</sup> Indkomsten er opgjort som bruttoindkomst, dvs. den samlede indkomst før skat, og inkluderer lønindkomst, indkomst fra selvstændig virksomhed, aktieindkomst, kapitalindkomst, overførselsindkomst mv.

**Table 7. Indkomstdeciler baseret på tre års indkomst for 45-50-årige arvinger til enlige afdøde med børn, gns. størrelse af arv**

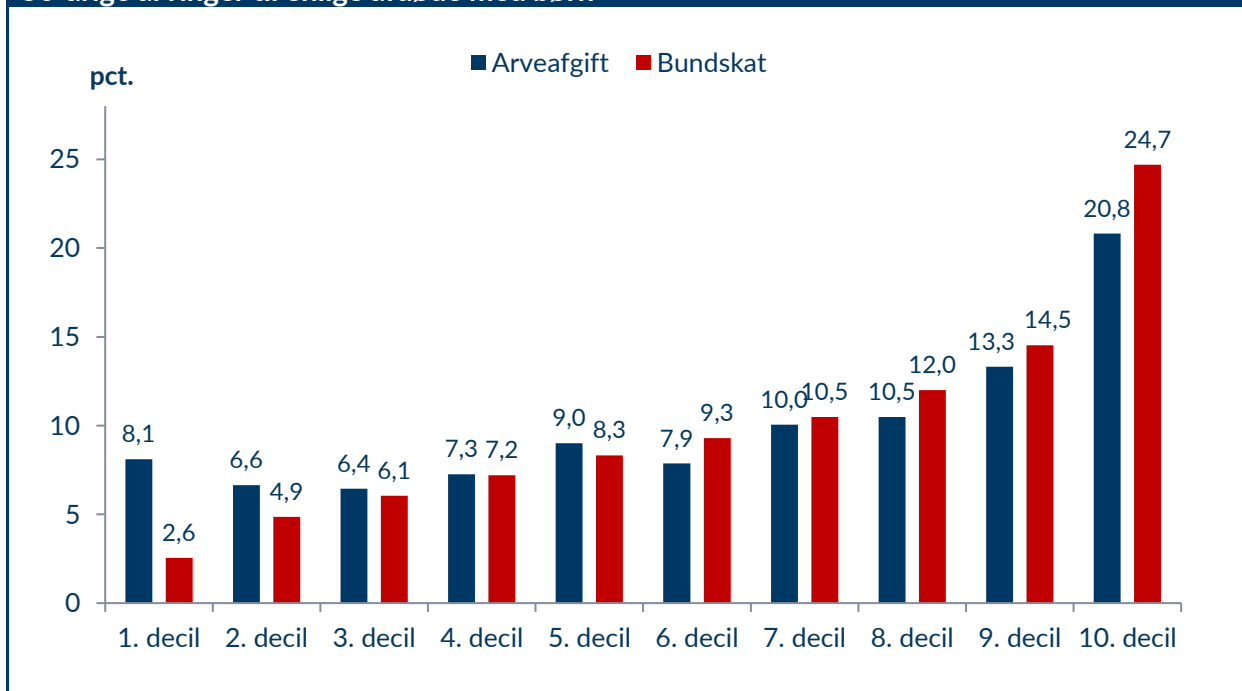
	1	2	3	4	5	6	7	8	9	10
Arv, kr.	307.000	253.000	260.000	288.000	337.000	312.000	376.000	390.000	478.000	704.000
Arveafgift, kr.	39.000	32.000	31.000	35.000	43.000	38.000	48.000	50.000	64.000	100.000
Bruttoindkomst, kr.	106.000	219.000	268.000	305.000	340.000	376.000	417.000	470.000	561.000	1.007.000
Arv som andel af indkomst, pct.	289,6	115,5	97,0	94,4	99,1	83,0	90,2	83,0	85,2	69,9

Kilde: CEPOS-beregninger på Danmarks Statistiks personregistre

I figur 2 opgøres indkomstdecilernes andel af statens samlede indtægter fra arveafgift fra gruppen af 45-50-årige arvinger. Tilsvarende opgøres for bundskatten, hvor stor en andel de enkelte deciler bidrager med.

Det ses, at arveafgiften rammer hårdere i bunden af indkomstfordelingen end selv bundskatten, der typisk betragtes som en proportional skat. Eksempelvis betaler de tre nederste deciler tilsammen omtrent 21 pct. af den samlede arveafgift. Omvendt betaler disse deciler kun knap 14 pct. af den samlede bundskat. De tre øverste deciler betaler knap 45 pct. af den samlede arveafgift og 51 pct. af den samlede bundskat.

**Figur 2. Andelen af skatter der betales af indkomstdeciler baseret på tre års indkomst for 45-50-årige arvinger til enlige afdøde med børn**



Kilde: CEPOS-beregninger på baggrund af Danmarks Statistiks personregistre

Tabel 8 viser, at der for top 10 pct. er en stor spredning i, hvor meget man modtager i arv. Godt 27 pct. af personerne i top 10 pct. får mindre end 50.000 kr., mens 20 pct. får 1 mio. kr. og derover. Hvis man ser på de tre nederste deciler (bund 30 pct.), er det i gennemsnit omkring 56 pct., der får under 50.000 kr. Det bemærkes endvidere, at det for de tre nederste deciler er gennemsnitligt knap 8 pct., der får over 1 mio. kr. i arv.



**Tabel 8. Indkomstdeciler baseret på tre års indkomst for 45-50-årige arvinger til enlige afdøde med børn, fordelt på arvens størrelse, pct.**

Arv, kr.	1	2	3	4	5	6	7	8	9	10
0	22,3	25,1	20,1	17,9	17,9	15,4	15,7	14,1	11,6	9,3
0-20.000	21,2	25,1	19,4	21,0	19,0	19,3	16,6	14,2	14,1	8,9
20.000-50.000	11,3	10,7	13,9	12,6	13,4	9,9	11,4	13,8	11,6	9,3
50.000-100.000	7,8	6,1	8,2	8,2	7,5	8,6	8,3	8,0	7,3	8,9
100.000-200.000	7,8	7,8	7,6	8,9	9,2	10,2	9,7	9,6	8,6	9,0
200.000-400.000	9,4	8,6	10,7	11,3	13,1	11,8	14,4	13,7	11,7	12,0
400.000-700.000	6,3	6,6	9,4	9,3	8,6	11,1	9,6	11,7	15,1	13,2
700.000-1.000.000	4,9	2,7	4,4	4,5	3,7	5,4	5,5	5,8	6,2	9,3
1.000.000-1.500.000	4,2	3,1	2,7	3,1	3,7	3,9	4,5	4,1	5,9	7,2
1.500.000-2.500.000	2,4	3,2	2,3	2,4	2,4	3,1	3,0	2,7	4,9	7,2
2.500.000-	2,4	1,0	1,3	0,8	1,7	1,3	1,3	2,4	3,0	5,8

Kilde: CEPOS-beregninger på Danmarks Statistiks personregistre

**Sammenhæng mellem formue og arv**

Der er et betydeligt aldersaspekt i formuedannelsen. Som ung har man typisk lave indkomster, f.eks. som studerende, og det er derfor ikke ualmindeligt, at man optager gæld i denne periode. Herefter begynder de fleste at spare op for at kunne opretholde en nogenlunde uændret levestandard, efter at man er gået på pension, og for at kunne imødegå uforudsete udgifter.

Derfor giver det ikke så meget mening at se på formuefordelingen for hele befolkningen, da den i stor grad blot vil afspejle aldersfordelingen. Derfor ser vi i det følgende kun på de 45-50-årige, der har en enlig forælder, som dør, og hvor meget de arver.<sup>8</sup>

Normalt når man måler fordeling og ulighed, tages der udgangspunkt i relative forskelle og ikke forskelle opgjort i kroner og øre.

I den nederste halvdel af formuefordelingen (decil 1-5) er der ingen klar sammenhæng mellem, hvor stor formue man har før arv, og hvor meget man arver. For alle 5 deciler ligger arven i gennemsnit på 220-230.000 kr. (bortset fra 2. decil som i gennemsnit får 190.000 kr.), jf. tabel 9.

I den øvre halvdel af formuefordelingen er der en klar positiv sammenhæng mellem, hvor stor formue man har, og hvor meget man arver. Særlig de 10 pct. med de højeste formuer (10. decil) får i gennemsnit en væsentlig større arv – ca. 900.000 kr. mod 330-530.000 kr. for 6.-9. decil.

<sup>8</sup> Kvalitativt ville resultaterne ikke have ændret sig, såfremt vi havde valgt en anden aldersgruppe (se tabel A2 og A3 i appendiks 2).

Hvis man måler arvens størrelse relativt til, hvor stor formue man havde i forvejen, så har den størst betydning i bunden af formuefordelingen. For personer i 2. decil udgør arven næsten 150 pct. af formuen, mens den kun udgør 17 pct. for personer i 10. decil.

**Tabel 9. Formuedeciler for 45-50-årige arvinger til enlige afdøde med børn, gns. størrelse af arv**

	1	2	3	4	5	6	7	8	9	10
Arv, kr.	220.000	189.000	233.000	231.000	220.000	329.000	365.000	479.000	530.000	904.000
Arveafgift, kr.	27.000	22.000	28.000	25.000	24.000	41.000	46.000	63.000	72.000	132.000
Arvingens formue, kr.	-470.000	128.000	318.000	501.000	696.000	929.000	1.221.000	1.613.000	2.243.000	5.254.000
Arv som andel af formue, pct.	-46,8	147,8	73,4	46,0	31,5	35,5	29,8	29,7	23,6	17,2

Kilde: CEPOS-beregninger på Danmarks Statistiks personregistre

Selv inden for hvert formuedecil er der stor variation i, hvor meget man arver. I de to nederste formuedeciler er det over 60 pct., som arver mindre end 50.000 kr., men der er også 14 pct., som arver over 400.000 kr., jf. tabel 10. Den største spredning ses blandt de 10 pct. med de største formuer før arv (10. decil), hvor andelen (16 pct.), som får mindre end 20.000 kr., er lige så stor som andelen, der modtager over 1.500.000 kr.

**Tabel 10. Formuedeciler for 45-50-årige arvinger til enlige afdøde med børn, fordelt på arvens størrelse, pct.**

Arv, kr.	1	2	3	4	5	6	7	8	9	10
0	29,9	27,5	22,2	17,3	18,2	14,7	12,1	10,9	10,2	6,5
0-20.000	21,8	25,5	24,3	20,2	19,6	16,8	16,9	12,7	11,6	9,4
20.000-50.000	11,3	11,1	12,7	13,1	12,9	11,8	13,3	11,6	11,7	8,5
50.000-100.000	6,8	6,5	5,4	8,7	11,2	9,9	8,3	8,7	6,9	6,5
100.000-200.000	6,9	7,8	9,7	10,0	9,5	9,0	9,3	8,3	10,0	7,5
200.000-400.000	9,3	8,2	10,6	13,3	9,0	13,7	15,1	12,7	11,9	13,1
400.000-700.000	5,4	5,2	8,1	8,0	11,3	10,3	9,9	15,1	13,4	14,2
700.000-1.000.000	2,8	3,4	2,5	4,5	3,8	5,8	5,2	6,2	9,2	8,9
1.000.000-1.500.000	2,3	2,4	2,1	2,3	3,0	4,8	4,4	5,2	6,8	9,2
1.500.000-2.500.000	2,3	1,3	1,3	1,7	1,0	2,3	3,8	5,8	5,8	8,2
2.500.000-	1,3	1,1	1,1	0,8	0,6	1,0	1,6	2,8	2,5	8,0

Kilde: CEPOS-beregninger på Danmarks Statistiks personregistre

Når man ser på formueandele blandt de 45-50-årige, der har en enlig forælder, der dør, så udgør top 10 pct.'s andel af den samlede formue 42,3 pct før arv, jf. tabel 11. Efter arv udgør deres andel 40,8 pct. Dvs. arv reducerer top 10 pct.'s formueandel. Det afspejler, at bund 90 pct.'s formue går relativt mere frem, når der modtages arv, end top 10 pct.'s formue.

Det fremgår, at en forhøjelse af bundfradraget til 500.000 kr. vil reducere top 10 pct.'s formueandel yderligere med knap 0,1 pct.point, mens en afskaffelse af arveafgiften vil øge top 10 pct.'s formueandel med godt 0,3 pct.point.<sup>9</sup>

**Tabel 11. Top 10 pct.'s formueandel blandt 45-50-årige arvinger til enlige afdøde med børn**

	<i>pct.</i>
Før arv	42,3
Efter arv	40,8
<i>Ændringer i top 10 pct.'s formueandel:</i>	<i>pct.point</i>
Afskaffelse af arveafgift	0,34
Bundfradrag hæves til 500.000 kr.	-0,07
Bundfradrag hæves til 1.000.000 kr.	-0,12

*Kilde: CEPOS-beregninger på Danmarks Statistiks personregistre*

Det fremgår af tabel 12, at formueuligheden målt ved Gini-koefficienten (for 45-50-årige med en enig forælder der dør) falder fra godt 62 pct. før arv til 59 pct. efter arv, jf. tabel 13. Dvs. at arv ikke øger formueuligheden i Danmark - tværtimod. Det skyldes, at personer, der har en meget beskednen formue, ofte går relativt kraftigt frem i formue, når de modtager en arv. Og omvendt for personer med stor formue (i udgangssituationen), der vil den relative fremgang ofte være beskednen på trods af en større arv opgjort i kroner og øre, jf. også tabel 10.

**Tabel 12. Gini-koefficient over formuer for 45-50-årige arvinger til enlige afdøde med børn**

	<i>pct.</i>
Før arv	62,5
Efter arv	58,9
<i>Ændringer i Gini-koefficient:</i>	<i>pct.point</i>
Afskaffelse af arveafgift	0,24
Bundfradrag hæves til 500.000 kr.	-0,07
Bundfradrag hæves til 1.000.000 kr.	-0,11

*Kilde: CEPOS-beregninger på Danmarks Statistiks personregistre*

En forøgelse af bundfradraget i arveafgiften fra 289.000 til 500.000 kr. vil reducere formueuligheden lidt, idet Gini-koefficienten reduceres med knap 0,1 pct.point. En forhøjelse af bundfradraget til 500.000 kr. indebærer, at andelen af arvinger, der skal betale arveafgift, reduceres fra 39 pct. til 31 pct. Hvis bundfradraget hæves til 1 mio. kr., reduceres Gini-

<sup>9</sup> Der er ikke indregnet adfærdseffekter af ændringer i arveafgiften i fordelingsberegningerne.

koefficienten med godt 0,1 pct.point. Det indebærer, at andelen af arvinger, der skal betale arveafgift, reduceres fra 39 pct. til 18 pct.

Fjernes arveafgiften, øges Gini-koefficienten lidt med godt 0,2 pct.point, men den samlede effekt af arv vil stadig være et fald i Gini-koefficienten på 3,3 pct.point. – fra 62,5 pct. før arv til 59,2 pct.

I notatet er der fokus på formuefordelingen for de 45-50-årige. Aldersgruppen er valgt, fordi der er mangelfulde data for forældre-barn-relationer for de ældre aldersgrupper. Regner man alligevel på de tilgængelige data for de 50-55-årige, får man kvalitativt de samme resultater: Arv reducerer både top 10 pct.'s formueandel (fra 39,7 pct. til 38,3 pct.) og Gini-koefficienten for formuer (fra 58,4 pct. til 55,5 pct.), jf. tabel A2 og A3 i appendiks 2. De 45-50-årige er desuden valgt, fordi man bør se på en afgrænset aldersgruppe, idet formueulighed ellers i høj grad vil være drevet af, at folk er på forskellige stadier i livet. Ser man alligevel på gruppen af alle voksne arvinger, fås det ligeledes, at arv reducerer formueuligheden. For alle betragtede aldersgrupper mindskes formueuligheden som følge af arv, og en forhøjelse af arveafgiftens bundgrænse mindsker også uligheden for alle aldersgrupper.

Ovenstående illustrerer, at arveafgiften ikke betyder meget for formueuligheden.

## APPENDIKS 1: BEREGNINGSMETODE

Der findes ikke tilgængelige registerdata vedrørende arv i Danmark. Dvs. at vi ikke har direkte oplysninger om, hvor meget den enkelte afdøde efterlader sig, hvem der arver, eller hvornår og hvor meget arvingerne arver. For at analysere arven og dens betydning for formuefordelingen er det derfor nødvendigt med et indirekte approach.

### Identifikation af arvinger

Den danske arvelov lader i betydelig udstrækning<sup>10</sup> den enkelte bestemme, hvem der skal arve vedkommende. Da der som nævnt ikke findes tilgængelige oplysninger om, hvem der arver, er det ofte forbundet med stor usikkerhed at identificere, hvem der arver. Derfor er det kutyme i analyser af arv kun at se på afdøde, som er den sidstlevende af forældrene til levende børn og antage, at børnene arver det hele. Vores analyse følger denne praksis, idet vi kun ser på enlige afdøde med børn. Specifikt ser vi på personer, som dør i løbet af 2017. Tanken er, at der i denne familiesituation er mindre usikkerhed om, hvem der arver, da børnene typisk vil arve langt størstedelen af boet (efter arveafgift). Identifikationen er dog stadig forbundet med usikkerhed. For det første kan afdøde have børn, som bor i udlandet og derfor ikke er med i Danmarks Statistiks personregistre. For det andet er Danmarks Statistiks registrering af forældre mangelfuld for børn født før 1960. Endelig er der risiko for, at der er andre arvinger end børnene, f.eks. børnebørn.

### Hvor stort er boet efter den afdøde

Der er to forskellige tilgange. Danmarks Statistik laver hvert år en opgørelse over den enkeltes formue ultimo året. Dvs. at vi kender størrelsen på de afdødes formue i begyndelsen af det år, de dør. Den første metode (som er benyttet i denne analyse) er simpelthen at antage, at boets størrelse er lig med denne opgørelse af deres formue. Da vi ser på personer, som dør i løbet af 2017, er formuen opgjort ultimo 2016, men er fremskrevet til 2018-niveau med lønudviklingen.

Usikkerheden ved denne metode er, at afdødes formue naturligvis kan have nået at ændre sig fra årets start til dødstidspunktet, samt at Danmarks Statistiks opgørelse af formue ikke er fuldstændig. Den mangler bl.a. kontantbeholdning, værdien af privat indbo og unoterede aktier. Medtaget i formueopgørelsen er beregnet markedsværdi af fast ejendom og biler, indestående i pengeinstitutter, finansielle aktiver herunder aktier, obligationer, pensionsformue mv. Derfra trækkes registreret gæld f.eks. prioritetsgæld, pantebrevsgæld og lån i pengeinstitutter. Vi følger de fleste tidligere undersøgelser ved at se bort fra pensionsformuen i beregning af boets størrelse. Det skyldes, at en stor del af pensionsformuen ikke tilfalder arvingene.

Den anden metode gør ikke noget forsøg på at opgøre afdødes formue. I stedet ses på arvingernes formuebevægelser i året eller årene efter dødstidspunktet. Groft sagt antages arven at

---

<sup>10</sup> Dog er der 25 pct. tvangsarv, som skal fordeles mellem ægtefælle og børn.

være lig med arvingernes formuestigning i året efter dødstidspunktet<sup>11</sup>. Efter at have fastlagt arven på denne måde, er det naturligvis muligt at regne sig frem til boets størrelse.

Ulempen ved denne metode er, at formuebevægelser fra et år til et andet kan skyldes mange andre forhold end lige præcis arv. Det er også muligt, at arvingerne når at bruge en del af arven fra det tidspunkt arven modtages til det tidspunkt, hvor formuen registreres (ultimo året). En svensk undersøgelse<sup>12</sup> tyder på, at særligt personer med beskedne formuer bruger en betydelig del af arven i løbet af det første år.

### Beregning af arveafgift

Før boet udbetales til arvingerne, skal der betales arveafgift. Da alle arvingerne i undersøgelsen er børn af den afdøde, er det umiddelbart simpelt at beregne arveafgiftens størrelse som 15 pct. af den del af boet, som ligger over 289.000 kr. (2018-niveau). I det omfang, at antagelsen om at børnene arver det hele, ikke er korrekt, kan beregningen af arveafgiften undervurdere det korrekte niveau, da fjernere slægtinge (søskende, niecer og nevøer mv.) betaler en tillægsafgift på 25 pct.

Der er en enkelt yderligere komplikation. Såfremt den afdøde sidder i uskiftet bo efter sin afdøde ægtefælle, er bundfradraget dobbelt så stort, dvs. 578.000 kr. Der findes ingen tilgængelige data om, hvem der sidder i uskiftet bo. Danmarks Statistik<sup>13</sup> offentliggør imidlertid antallet af uskiftede dødsboer. Ud fra disse oplysninger kan det beregnes at ca. 59 pct. af de afdøde, som er enker/enkemænd sidder i uskiftet bo. I beregningerne af arveafgiften tager vi højde for dette ved at tildele dobbelt bundfradrag til tilfældigt udvalgte enker/enkemænd, som opfylder en betingelse om, at hverken de eller deres tidligere ægtefælle havde særbørn.

Det mest almindelige er, at aktier i familieejede virksomheder er unoterede, men de kan også være noterede. Da der i opgørelsen af den afdødes formue indgår værdien af aktiebeholdning (noterede aktier), så er der en vis risiko for, at værdien af familieejede virksomheder kan være en del af det opgjorte bo. Ved overdragelse af familieejede virksomheder til næste generation udgør arveskatten 5 pct.

### Hvor meget modtager den enkelte arving

Efter at den beregnede arveafgift er fratrukket boet, deles det ligeligt ud på alle afdødes børn. I det omfang at børnene ikke modtager hele arven, overvurderer vi, hvor meget de arver.

---

<sup>11</sup> Metoden er mere sofistikeret end beskrevet her. Se Boserup, Kopczuk & Kreiner: *The Role of Bequests in Shaping Wealth Inequality: Evidence from Danish Wealth Records*, NBER Working Paper No. 21896, January 2016

<sup>12</sup> Elinder, Erixson & Waldenström: *Inheritance and Wealth Inequality: Evidence from Population Registers*, IFN Working Paper No. 1121, 2016

<sup>13</sup> Statistisk Årbog 2017, tabel 135

### Arven og arveafgiftens betydning for formuefordelingen

Normalt når man analyserer indkomst- og formuefordelinger, inkluderer man hele befolkningen. Dette giver imidlertid ikke den store mening, når man skal se på arvets betydning. Langt de fleste arver jo på et eller andet tidspunkt efter deres forældre, men i et givet år er det kun en mindre andel, som arver. Andre har enten arvet i et tidligere år eller kan se frem til at blive arvinger på et senere tidspunkt. Derfor beregnes formuefordelingen og arvets betydning for formuefordelingen med udgangspunkt i de personer, som har en enlig forælder, der dør i 2017.

Der er et betydeligt alders aspekt i formuedannelsen. Som ung har man typisk lave indkomster, f.eks. som studerende, og det er derfor ikke ualmindeligt, at man optager gæld i denne periode. Herefter begynder de fleste at spare op for at kunne opretholde en nogenlunde uændret levestandard, efter at man er gået på pension, og for at kunne imødegå uforudsete udgifter. Derfor giver det ikke så meget mening at se på formuefordelingen for hele befolkningen, da den i stor grad blot vil afspejle aldersfordelingen. Derfor har vi valgt at se på en begrænset aldersgruppe.

Vi har valgt aldersintervallet 45-50 år frem for de 50-55-årige, som der ellers er flere af. Det skyldes, at problemet med de mangelfulde data for forældre-barn-relationer for børn født før 1960 er større, jo ældre aldersgruppe man ser på. Sandsynligheden er mindre for de 45-50-årige end for de 50-55-årige for, at en person har en ældre søskende, som ikke er registreret. Hvis familien er registreret med for få børn, vil det få de registrerede børns arveandel til at se for stor ud. Tilsvarende ser vi i afsnittene om sammenhængen mellem uddannelse/indkomst og arvets størrelse også kun på de 45-50-årige.

Som det fremgår af tabel A2 og A3 i appendiks 2 er resultaterne kvalitativt uafhængige af aldersgruppevalg. For alle aldersgrupper mindskes formueuligheden som følge af arv, og en forhøjelse af arveafgiftens bundgrænse mindsker også uligheden for alle aldersgrupper.

I beregningen af arvets betydning af formueuligheden tager vi udgangspunkt i arvingernes formue før de arver, dvs. ultimo året før den afdøde dør (i vores tilfælde ultimo 2016). Disse formuer bruger vi til at beregne formueuligheden før arv. Dernæst tillægges den enkeltes formue den beregnede arv, hvorefter vi kan beregne formueuligheden efter arv.

Generelt fremskriver vi indkomster og formuer til 2018-niveau med udviklingen i timelønnen.

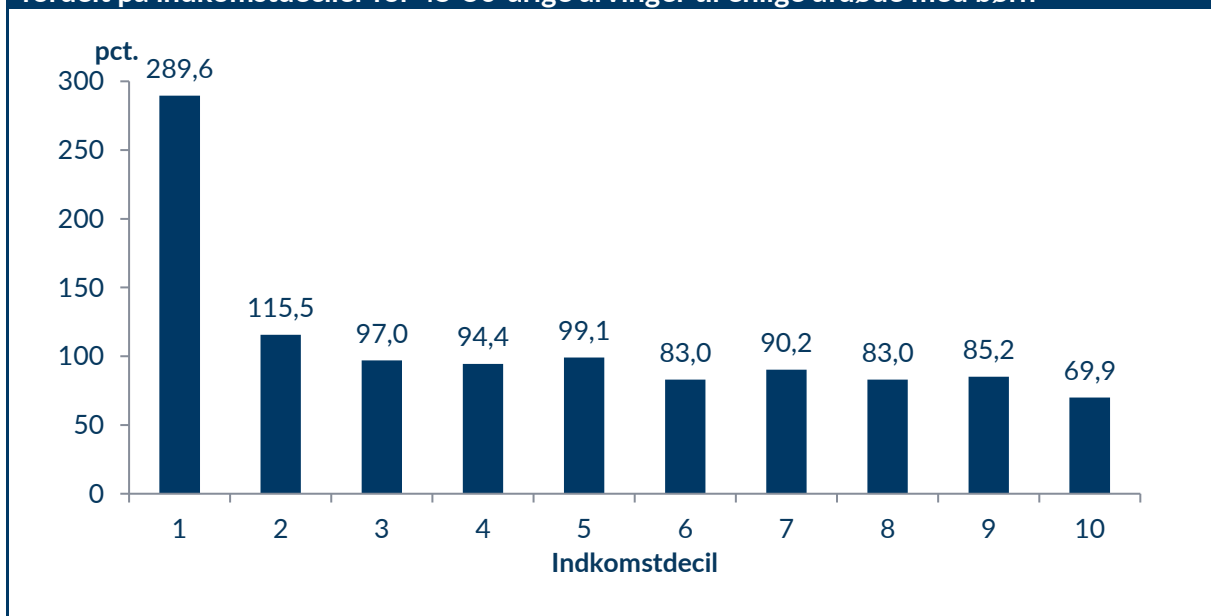
## APPENDIKS 2:

**Tabel A1. Arvinger til enlige afdøde med børn, fordelt på arveafgiftens størrelse**

Afgift, kr.	Antal personer	pct. af arvinger
0	25.606	60,6
0-20.000	3.757	8,9
20.000-50.000	3.696	8,8
50.000-100.000	3.628	8,6
100.000-200.000	2.849	6,7
200.000-400.000	1.780	4,2
400.000-700.000	601	1,4
700.000-1.000.000	168	0,4
1.000.000-	174	0,4
<b>I alt</b>	<b>42.259</b>	

Kilde: CEPOS-beregninger på Danmarks Statistiks personregistre

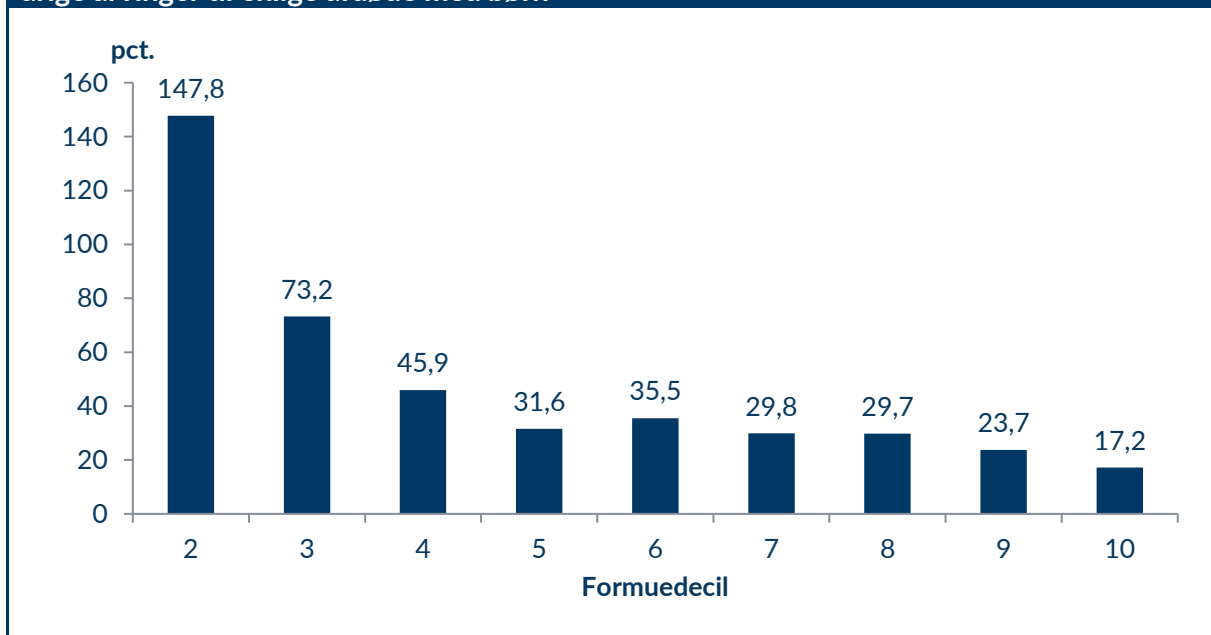
**Figur A1. Gns. arv som andel af arvingens gns. bruttoindkomst baseret på tre års indkomst fordelt på indkomstdeciler for 45-50-årige arvinger til enlige afdøde med børn**



Kilde: CEPOS-beregninger på baggrund af Danmarks Statistiks personregistre



**Figur A2. Gns. arv som andel af arvingens gns. formue fordelt på formuedeciler for 45-50-årige arvinger til enlige afdøde med børn**



Anm.: 1. decil er udeladt, da den gennemsnitlige formue her er negativ.

Kilde: CEPOS-beregninger på baggrund af Danmarks Statistiks personregistre

**Tabel A2. Top 10 pct.'s formueandel blandt arvinger til enlige afdøde med børn, diverse aldersgrupper**

	Top 10 pct.'s formueandel, pct.		Ændring i top 10 pct.'s formueandel, pct. point	
	Før arv	Efter arv	Afskaffelse af arveafgift	Bundfradrag hæves til 500.000 kr.
20-25-årige	102,0	82,5	0,92	-0,22
25-30-årige	86,9	70,0	0,91	-0,28
30-35-årige	72,6	65,9	0,37	-0,19
35-40-årige	66,5	61,7	0,30	-0,13
40-45-årige	57,0	53,8	0,30	-0,12
45-50-årige	42,3	40,8	0,34	-0,07
50-55-årige	39,7	38,3	0,24	-0,06
55-60-årige	38,5	37,6	0,21	-0,05
60-65-årige	36,8	35,6	0,11	-0,04
Alle +18-årige	45,0	43,0	0,14	-0,07

Kilde: CEPOS-beregninger på Danmarks Statistiks personregistre

**Tabel A3. Gini-koefficient over formuer for arvinger til enlige afdøde med børn, diverse aldersgrupper**

	Gini-koefficient, pct.		Ændring i Gini-koefficient, pct. point	
	Før arv	Efter arv	Afskaffelse af arveafgift	Bundfradrag hæves til 500.000 kr.
30-35-årige	98,3	86,3	-0,09	-0,17
35-40-årige	86,0	79,1	0,06	-0,11
40-45-årige	76,1	70,5	0,15	-0,10
45-50-årige	62,5	58,9	0,24	-0,07
50-55-årige	58,4	55,5	0,18	-0,06
55-60-årige	54,5	52,6	0,18	-0,05
60-65-årige	52,0	49,9	0,14	-0,05
Alle +18-årige	64,9	61,4	0,08	-0,07

Anm.: For de yngre aldersgrupper er det en stor andel, der har negativ formue, hvilket gør at det ikke er særligt meningsfuldt at udregne Gini-koefficienter (de vil være over 100 pct.). Aldersgrupper som 20-25-årige og 25-30-årige er derfor udeladt.

Kilde: CEPOS-beregninger på Danmarks Statistiks personregistre