

## Præmien ved uddannelse i Danmark

Der er mange grunde til at tage en uddannelse, heriblandt interesser, familietraditioner, sociale relationer og økonomi. Betydningen af den økonomiske gevinst ved at uddanne sig fremgår bl.a. af undersøgelser fra SFI og OECD. Dette notat belyser uddannelsespræmien i Danmark ud fra en ny undersøgelse udført af iTracks for CEPOS. Uddannelsespræmien angiver timelønnen for en person med videregående uddannelse sammenlignet med en person, der er ufaglært. De umiddelbare løntal viser, at reallønsudviklingen efter skat for personer med mellemlange og lange videregående uddannelser er svagere end for ufaglærte i perioden 1997-2005. For at få et mere klart billede af den direkte løneffekt af uddannelse, korrigeres der for erhvervs erfaring og demografiske faktorer (køn, civilstand, antal børn, etnicitet, geografi) i en såkaldt Mincerfunktion. Det findes bl.a., at der for lange videregående uddannelser reelt ikke har været nogen stigning i præmien. For mellemlange uddannelser har det været en svag stigning. I procent er lønnen for en person med en lang videregående uddannelse 52 pct. højere end for en ufaglært. Efter skat er præmien reduceret til 39 pct. Denne reduktion i uddannelsespræmien skyldes den progressive beskatning, som indebærer, at beskatningen vokser i takt med indtjeningen (og uddannelseslængden). Sammenlignes timelønnen for en person med en lang videregående uddannelse med ufaglærte, er der en forskel på 97 kr. før skat. Efter skat er forskellen på 43 kr. i timen. Såfremt man studerer 3 år ekstra og opnår en Phd-grad, vokser præmien efter skat med 5 kroner i timen. OECDs tal viser, at effekten på timelønnen i Danmark ved at uddanne sig er blandt de allerlaveste i OECD. Uddannelsespræmien kan politisk påvirkes ved bl.a. at ændre på skatten. En forøgelse af beskæftigelsesfradraget og lavere arbejdsmarkedsbidrag vil svække uddannelsespræmien, fordi en ufaglært får en større relativ fremgang i den disponible indkomst end en person med en lang videregående uddannelse. Derimod vil lettelser i de progressive skatter (mellem- og topskat) øge uddannelsespræmien. En fjernelse af såvel mellem- som topskat vil øge uddannelsespræmien for lange videregående uddannelser markant og dermed næsten fjerne forskellen mellem uddannelsespræmien før og efter skat. En reduktion i de progressive skatter øger også tilskyndelsen til at tage de uddannelser med højest timeløn. I dag "spiser" de progressive skatter en del af gevinsten ved at tage de uddannelser med højest timeløn. I notatet beregnes også livsindkomster for personer med mellemlang og lang videregående uddannelse samt Phd. Livsindkomsten efter skat for MVU udgør 8,6 mio.kr., for LVU 10,2 mio.kr. og Phd 11,1 mio.kr. Det fremgår, at gevinsten efter skat ved uddannelse (sammenlignet med en gymnasieuddannelse) for de 3 grupper udgør 0,4 mio.kr., 1,9 mio.kr. samt 2,1 mio.kr. De kvalitative effekter af skatteændringer for livsindkomster er stort set de samme som uddannelsespræmien for timelønnen.

Det er velkendt, at et lands velstand er positivt korreleret med mængden af human kapital i landet. Begrebet human kapital dækker over arbejdsstyrkens evner, herunder uddannelsesniveaut. Jo større human kapital og uddannelsesniveau, jo højere produktivitet. I det perspektiv er det centralt, at arbejdsstyrken i Danmark bliver bedre uddannet, såfremt vi skal vedblive med at være blandt de rigeste nationer i verden. Spørgsmålet er her, hvorledes man kan motivere unge mennesker til at tage en videregående uddannelse, således at produktiviteten og velstanden i samfundet øges. OECD har flere gange fremhævet, at der er en sammenhæng mellem den økonomiske gevinst ved at uddanne sig og søgning til videregående uddannelser.

I OECD-rapporten *Investment in Human Capital through Upper Secondary and Tertiary Education* (Blöndal et. al. 2002) henvises til studier af sammenhæng mellem optag på universiteter og økonomisk afkast af uddannelse:

*"The decision of students to enrol in tertiary education has been widely examined in the literature..... The empirical findings reveal significant and highly elastic responses to wages and rates of return."<sup>1</sup>*

**Boks 1** Begrebet *human capital* dækker i korte træk over, at ethvert individ ud over sin arbejdskraft målt i timer råder over en individuelt bestemt kapital af uddannelse, erfaring, medfødte evner osv. Denne formue udgør personens *human capital*. Ligesom man kan investere i andre former for kapital, kan man også foretage investeringer i human kapital, fx ved at tage en uddannelse.

Selvom begrebet blev omtalt allerede af Adam Smith i 1700-tallet, var det først omkring 1960, at en egentlig teori om emnet tog form. Efter at have skrevet et par artikler herom udsendte den amerikanske økonom og Nobelpristager Gary Becker i 1964 den banebrydende bog *Human Capital*. Heri gennemgik Becker bl.a., hvordan beslutninger om investeringer i human kapital gennem uddannelse mv. bygger på de samme økonomiske overvejelser som enhver anden investeringsbeslutning, nemlig en afvejning af afkastet i forhold til omkostningerne. Becker beskrev f.eks. hvilken effekt en universitetsuddannelse har på en persons fremtidige indtjeningsmuligheder, dvs. afkastet af en uddannelse. Da bogen blev udgivet blev mange stødt over Beckers syn på uddannelse som en strengt økonomisk beslutning. Becker overvejede sågar at give bogen en anden titel, da begrebet human kapital i sig selv var yderst kontroversielt. I dag er det derimod ganske ukontroversielt at betragte human kapital som en produktionsfaktor på linje med arbejdskraft og fysisk kapital.

En undersøgelse udført af Mads Meier Jaeger, SFI (2007)<sup>2</sup> finder, at både økonomiske faktorer (ønsket om en høj indkomst i fremtiden) og sociale faktorer (vennekreds mv.) har betydning for unges valg og fravalg af ungdomsuddannelse. Undersøgelsen, der baserer sig på data fra PISA-undersøgelsen finder, at begge faktorer har indflydelse på de unges uddannelsesvalg med en lille overvægt til de økonomiske overvejelser.

I det perspektiv har CEPOS fået udarbejdet en rapport<sup>3</sup>, der belyser gevinsten ved at uddanne sig i Danmark. I rapporten ses der på udviklingen i uddannelsespræmien, dvs. timelønnen<sup>4</sup> for personer med videregående uddannelser i forhold til ufaglærte eller personer med gymnasieuddannelse.<sup>5</sup> Uddannelsespræmien for timelønnen er estimeret med

<sup>1</sup> I en anden OECD-rapport, Tax and economic growth, Economics department working paper no. 620 fra juli 2008: *"The OECD study on the determinants of tertiary education shows that the rate of return to education, measured by the private internal rate of return (IRR) is an important factor driving the demand for tertiary education and human capital formation (Oliveira Martins et al. 2007). This measure summarises the economic incentives to take up tertiary education and tax policies can affect these incentives through their effects on the opportunity costs of taking up tertiary education (i.e. foregone earnings) and net wages after graduation"*

<sup>2</sup> "Rationality and society. Economic and Social Returns To Educational Choices: Extending the Utility Function, 2007" af Mads Meier Jaeger, SFI.

<sup>3</sup> Rapporten "Afkast til uddannelse" er udført af iTracks, Rikke Ibsen

<sup>4</sup> I disse beregninger fokuseres på relative timelønninger i beskæftigelse. Ved beregning af den interne rente af uddannelse vil der typisk ske en inddragelse af SU, der bidrager til at øge forrentningen. I beregningen af uddannelsespræmien ud fra de relative lønninger er der ikke inddraget overvejelser eller tal vedrørende SU. CEPOS har tidligere beregnet den interne rente ved uddannelse og her er indregnet SU, jf. CEPOS-notat *Skat, human kapital og uddannelse*

<sup>5</sup> Data brugt til analyse af timelønninger er fra IDA (Integreret Database for Arbejdsmarkedsforskning) samt Indkomststatistikken fra Danmarks Statistik. Til belysning af beskatningens betydning for afkast af uddannelse er data for indkomster samt en række baggrundsvariable fra IDA brugt. Oplysninger om pensionsindbetalinger er fra Indkomststatistikken og er benyttet til at beregne lønindkomsten inklusiv pensionsindbetalinger. I skatteberegningerne beskattes pensionsindbetalingerne med marginals-katten. Denne antagelse kan både under- og overvurdere skattebetalingen. Dels kan der for nogle grupper på arbejdsmarkedet være tale om højere marginals-kat ved indbetaling sammenlignet med udbetalingstidspunktet. Omvendt er der også en betydelig indkomstaftapning ved pensionsudbetalinger, hvilket svarer til implicit marginals-kat på pensionsindbetalinger. I forhold til dette undervurderer ovenstående antagelse marginals-katten.

mincerfunktionen (dvs. der er korrigeret for en række faktorer, der kan påvirke lønnen, herunder geografi, etnicitet, alder og køn.). Dette for at få et klarere billede af uddannelseseffekten på lønnen. Endvidere beregnes effekten af skatteændringer på lønpræmien.

Herudover beregnes livsindkomster for personer med en uddannelse i forhold til en kontrolgruppe, som kun har en gymnasial uddannelse, men ellers har samme karakteristika som personerne i uddannelsesgruppen, hvad angår køn, alder, bopæl, etnisk oprindelse, antal børn og civilstand. Bagerst i notatet er angivet timeløn, livsindkomst samt ledighedsgrad for 152 forskellige uddannelser i Danmark

## Reallønsudviklingen for forskellige uddannelsesgrupper i perioden 1997-2005

Den gennemsnitlige årlige reallønsudvikling i Danmark for perioden 1997-2005 før og efter skat er vist i tabel 1 for forskellige uddannelsesgrupper. Reallønsstigningerne er større efter skat, hvilket skyldes, at indkomstskatten er faldet i perioden.

**Tabel 1. Gennemsnitlige årlige ændringer i reallønnen for uddannelsesgrupper 1997-2005**

	Ufaglært %	Gymnasial %	Erhvervsfaglig %	KVU %	MVU %	LVU %	Phd %
Før skat	1,5	2,1	1,6	2,2	1,3	1,5	1,8
Efter skat	2,0	2,4	2,1	2,5	1,8	1,9	2,2

Kilde: Ibsen, Rikke: Afkast til Uddannelse, 2008

Anm.: Beregnet som gennemsnit af årlige %-vise ændringer i reallønnen inkl. pension, hvor ændringen 2003-2004 ikke er medregnet, da der er et fald i lønningerne, som skyldes ændringer i dataregistreringen hos Danmarks Statistik, og derfor ikke er et reelt fald. Alle uddannelsesgrupper oplever et fald i lønnen, 2003-2004, og derfor vil estimationer, som finder sted indenfor et enkelt år ikke være påvirket af dette databrud.

Det fremgår af tabel 1, at personer med mellemlange og lange videregående uddannelser har haft en relativ svag reallønsudvikling (efter skat), når der sammenlignes med ufaglærte og gymnasialt uddannede.<sup>6</sup> Personer med Phd-uddannelser, korte videregående uddannelser og gymnasiale uddannelser har oplevet den største reallønsfremgang i perioden.

Disse tal indikerer, at det såkaldte college premium (lønnen for en universitetsuddannelse i forhold til en gymnasieuddannelse)<sup>7</sup> ikke er steget i Danmark i perioden 1997-2005.

I tabel 2 nedenfor er angivet gennemsnitslønnen både før og efter skat for de forskellige uddannelsesgrupper. Det fremgår, at gennemsnitsskatten er stigende for voksende indkomst/uddannelse.

**Tabel 2. Gennemsnitsløn og gennemsnitsskat**

	Ufaglært	Gymnasial	Erhvervsfaglig	KVU	MVU	LVU	Phd
Før skat kr.	185	207	203	225	234	319	343
Efter skat kr.	109	117	117	126	130	162	172
Skatteprocent	41	43	42	44	44	49	50

Kilde: Ibsen, Rikke: Afkast til Uddannelse, 2008

<sup>6</sup> Indtil 2002, er reallønsstigningerne før skat for lange videregående uddannelser højere end for ufaglærte, men efter 2002, er reallønsstigningerne højere for ufaglærte, og samlet får de den samme stigning i perioden.

<sup>7</sup> College Premium er i litteraturen defineret som lønnen/indkomsten efter skat for universitetsuddannede i forhold til lønnen for personer med gymnasial uddannelse

## Mincerfunktionen

Reallønsudviklingen ovenfor viser den generelle udvikling for de forskellige uddannelsesgrupper. En del af lønforskellene mellem uddannelsesgrupperne kan imidlertid skyldes personers erhvervs erfaring, køn, civilstand og hvor de bor (geografi). Ved hjælp af en såkaldt Mincerfunktion kan der renses for sådanne forhold, hvorved man får et bedre billede af uddannelseseffekten (se mere om Mincerfunktionen i boks 2). Mincerberegninger danner baggrund for resultaterne i det følgende afsnit.

**Boks 2** For at estimere uddannelsespræmien (afkast af uddannelse) i forhold til ufaglærte bruges Mincerfunktionen – earnings function. At uddannelsespræmien er sat i forhold til ufaglærte betyder, at den skal tolkes som den ekstra indkomst man får i pct. hvis man beslutter sig for at tage en bestemt uddannelse frem for at forblive ufaglært. Ved brug af Mincerfunktionen korrigeres uddannelsespræmien i forhold til ufaglærte for en række baggrundsvariable – uddannelse, erhvervs erfaring, køn, bopæl, børn, civilstatus samt personens etniske baggrund. I første omgang er der kontrolleret for erhvervs erfaring idet en del af lønforskellen kan stamme fra den opbygning af human kapital som finder sted via erfaringsindsamling.

Mincerfunktionen estimeret ved hjælp af OLS:

$$\ln w_{it} = \beta_0 + \beta_1 UDD_{it} + \beta_2 EXP_{it} + \beta_3 EXP_{it}^2 + \beta_4 Z_{it} + \beta_5 D_t + \mu_{it}$$

hvor  $\ln w_{it}$  betegner logaritmen til indkomsten (som kan være timeløn eller årsindkomst).

$UDD_{it}$  betegner uddannelsesniveaue for person i i år t, og er i dette tilfælde en vektor af dummyvariable for uddannelsesgrupper.  $EXP_{it}$  betegner erhvervs erfaring og  $EXP_{it}^2$  er den kvadrerede erhvervs erfaring, som vil være negativ, når der er faldende afkast på erhvervs erfaring over tid (konkavitet).  $Z_{it}$  er en vektor af baggrundsvariablene nævnt ovenfor og  $D_t$  er tidsdummies.

Estimationerne er kørt for hvert år i den betragtede periode (1997-2005) idet dette muliggør en analyse af, hvorledes ændringer i beskæftningen har påvirket uddannelsespræmien.

## Timeløn før skat: Person med lang videregående uddannelse tjener 52 pct. mere end ufaglært

I tabel 3 ses resultatet af Mincerberegningen. Uddannelsespræmien er her sat i forhold til ufaglærte og skal fortolkes som den procentvise ekstra timeløn man får, hvis man tager en bestemt uddannelse frem for at være ufaglært. I appendiks findes uddannelsespræmien for detaljerede uddannelser. Det fremgår af tabel 3, at uddannelsespræmien stiger med uddannelseslængden<sup>8</sup>. I 2005 er timelønnen før skat for en person med en kort videregående uddannelse i gennemsnit 18 pct højere end lønnen for en ufaglært, for en person med en mellemlang videregående uddannelse er timelønnen 26 pct højere, for en med lang videregående uddannelse er den 52 pct højere og for Phd-uddannede er den 59 pct højere. Man får her et klart billede af, at øget uddannelse medfører højere løn (afspejler højere produktivitet).

<sup>8</sup> Uddannelsespræmien for de overordnede uddannelseskategorier i tabel 3 dækker over betydelige forskelle mellem de enkelte uddannelser indenfor uddannelsesgrupperne. I appendiks, hvor uddannelsespræmien er vist for uddannelser på detaljeret niveau, er det tydeligt, at kunstneriske, pædagogiske og humanistiske uddannelser har en væsentlig lavere uddannelsespræmie end for eksempel ingeniører og samfundsvidenskabeligt uddannede.

**Tabel 3. Uddannelsespræmie i forhold til ufaglærte før og efter beskatning, Timeløn**

		<b>Gymnasial</b>	<b>Erhvervsudd</b>	<b>KVU</b>	<b>MVU</b>	<b>LVU</b>	<b>Phd</b>
		%	%	%	%	%	%
<b>Før beskatning</b>							
	<b>1997</b>	11,7	6,7	13,9	24,5	51,4	55,2
	<b>1998</b>	12,4	7	15,5	24,9	51,8	56,1
	<b>1999</b>	13,4	7,5	16,4	25,3	52	56,1
	<b>2000</b>	14	7,6	17,4	25,7	52,4	56,6
	<b>2001</b>	14,4	7,7	18,2	26,1	52,8	57,9
	<b>2002</b>	14,4	7,3	18,3	25,6	53,3	58,9
	<b>2003</b>	14,5	7,5	18,5	25,9	53,2	59,2
	<b>2004</b>	14,4	7	17,5	26,5	53,3	59,9
	<b>2005</b>	14,2	7,5	18,3	25,8	52,4	58,7
<b>Efter beskatning</b>							
	<b>1997</b>	8,8	5,1	10,6	18,8	38,8	41,4
	<b>1998</b>	9,5	5,5	12	19,4	39,8	42,9
	<b>1999</b>	10,1	5,7	12,5	19,4	39,3	42,1
	<b>2000</b>	10,5	5,8	13,2	19,6	39,5	42,4
	<b>2001</b>	10,7	5,9	13,8	19,9	39,8	43,3
	<b>2002</b>	10,7	5,6	13,9	19,5	40	43,8
	<b>2003</b>	10,7	5,8	14	19,7	39,9	44
	<b>2004</b>	10,5	5,5	13,3	20,2	39,5	44
	<b>2005</b>	10,4	5,8	13,8	19,6	38,9	43,1
<b>Efter forårspakken</b>	<b>2010</b>	11,7	7,1	15,1	20,9	40,2	44,4

Kilde: Ibsen, Rikke: Afkast til Uddannelse, 2008 samt egne beregninger

### **Timeløn efter skat: Personer med lang videregående uddannelse tjener 39 pct. mere end ufaglært**

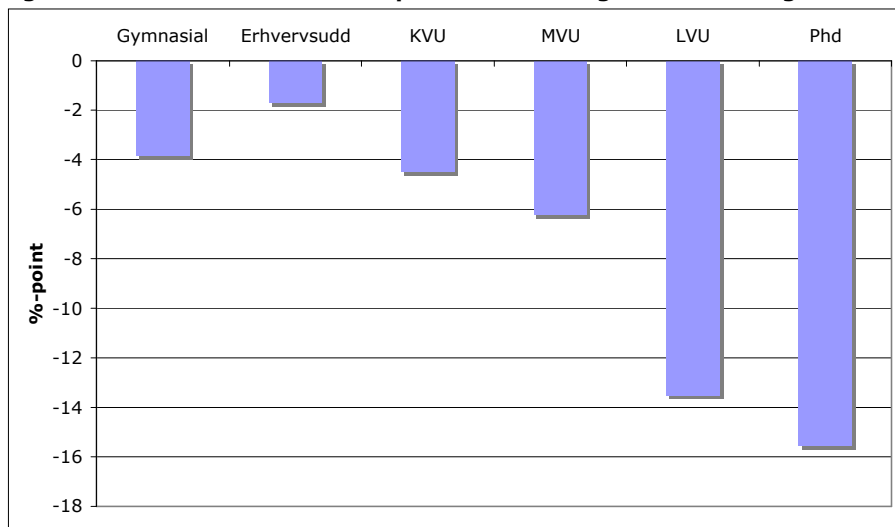
Af tabel 3 fremgår det, at uddannelsespræmien efter skat er lavere end før skat for alle uddannelsesgrupper. At uddannelsespræmien er lavere efter skat, skyldes progressionen i beskatningen. Dvs. jo mere man tjener, jo højere skatteprocent skal ganges på lønnen.

Det fremgår bl.a., at efter-skat gevinsten udgør 38,9 pct. for en person med en lang videregående uddannelse. Dvs., at en "investering" i en uddannelse, der tager 9 år (3 år i gymnasiet og 6 år på universitet) giver en timeløn efter skat, der er 39 pct. højere end for en ufaglært. Investeres der yderligere 3 år ekstra i en Phd-uddannelse vokser gevinsten en anelse til 43 pct.

For mellemlange videregående uddannelser udgør præmien efter skat 19,6 pct., mens før skat præmien udgør 25,8 pct.

For korte videregående udgør præmien efter skat 13,8 pct., mens præmien før skat udgør 18,3 pct.

**Figur 1. Reduktion i uddannelsespræmien som følge af beskatning**



Kilde: Ibsen, Rikke *Afkast til uddannelse*, 2008

I figur 1 vises forskellen i uddannelsespræmien før og efter skat i 2005. For korte videregående uddannelser er uddannelsespræmien 4 pct-point lavere efter skat i 2005, for mellemlange videregående er den 6 pct-point lavere og for lange videregående og Phd-uddannelser er uddannelsespræmien henholdsvis 14 og 16 pct-point lavere.

Ovenstående illustrerer, at jo længere uddannelse man vælger, jo mere reducerer den progressive beskatning uddannelsespræmien. Det skyldes, at marginalsatten vokser i takt med indkomsten og dermed med uddannelsens længde. Den gennemsnitlige person med en lang videregående uddannelse eller Phd betaler således topskat og har dermed en marginalsat på 63 pct. En ufaglært har typisk en marginalsat på 43 pct.

### Udviklingen over tid

Det fremgår af tabel 3, at uddannelsespræmien (efter skat) for LVU har været stort set konstant i perioden (vokser fra 38,8 til 38,9 pct.), mens præmien for MVU vokser knap 1 pct.point (fra 18,8 pct. til 19,6 pct.). For en Phd-uddannelse er uddannelsespræmien vokset med knap 2 point (fra 41,4 til 43,1 pct.). KVVU er vokset relativt mere end de øvrige uddannelser svarende til 3 pct.point (fra 10,6 til 13,8 pct.).

### 9 års uddannelse giver 43 kr. ekstra i timen sammenlignet med en ufaglært

Ovenfor har der været fokuseret på udvikling over tid og den procentvise uddannelsespræmie. I tabel 4 nedenfor er uddannelsespræmien angivet i kroner og øre (2005 niveau). Det fremgår, at en person med en lang videregående uddannelse har en timeløn, der er 97 kr. større end en ufaglærts timeløn. Efter skat er lønforskellen 42 kr. i timen. Investeres der 3 år ekstra i en Phd-uddannelse, fås en ekstra lønpræmie efter skat på 5 kr. For en mellemlang uddannelse ligger uddannelsespræmien efter skat på 21 kroner i timen.

**Tabel 4 Timelønsafkast af uddannelse fordelt på uddannelsesgrupper før og efter skat, opgjort i kr. med gennemsnitslønnen for ufaglærte som benchmark**

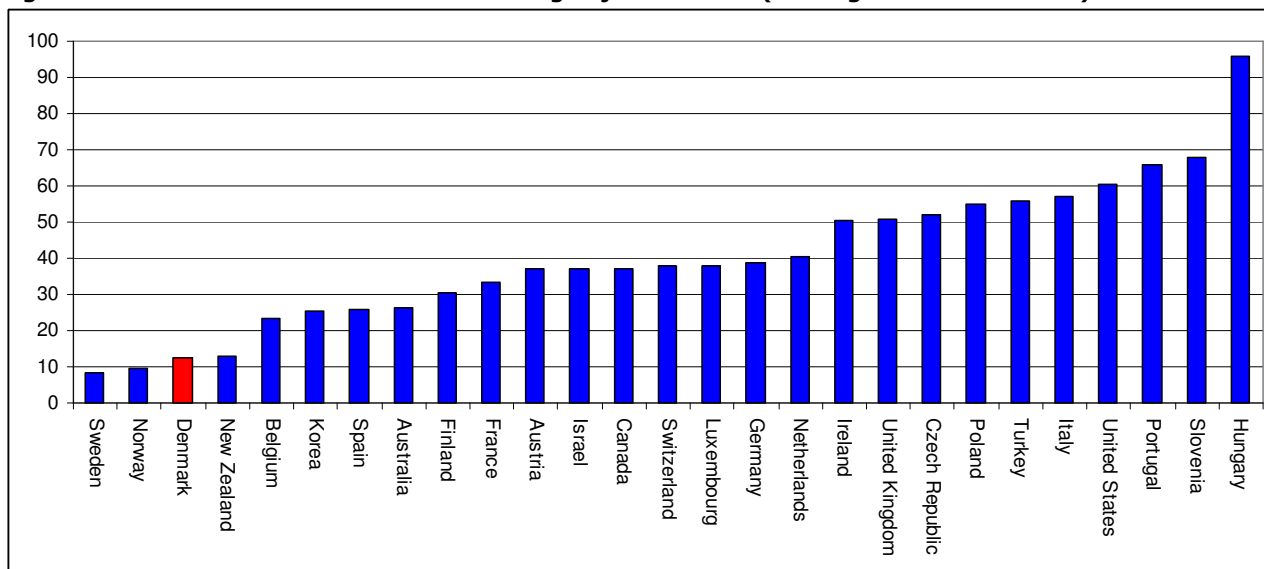
	Gymnasial	Erhvervsudd.	KVVU	MVU	LVU	Ph.d.	Gennemsnitsløn Ufaglært
Uden skat	26	14	34	48	97	108	185
Med skat	11	6	15	21	43	48	109

Kilde: Egne beregninger på baggrund af Ibsen, Rikke: *Afkast til uddannelse*, 2008

## Lille uddannelsespræmie sammenlignet med andre lande

Ovenfor er uddannelsespræmien angivet i perioden 1997-2005. I et internationalt perspektiv er den danske uddannelsespræmie ganske beskeden. Det fremgår af figur 1, som illustrerer, at lønpræmien (før skat) i de fleste andre lande, er større end i Danmark. I figuren er der taget udgangspunkt i lønniveauet for personer med en videregående uddannelse (i gennemsnit) sammenlignet med personer, der har taget en ungdomsuddannelse eller gymnasiale suppleringskurser.

**Figur 2. Forskel i løn mellem lavtuddannede og højtuddannede (videregående uddannelse)**

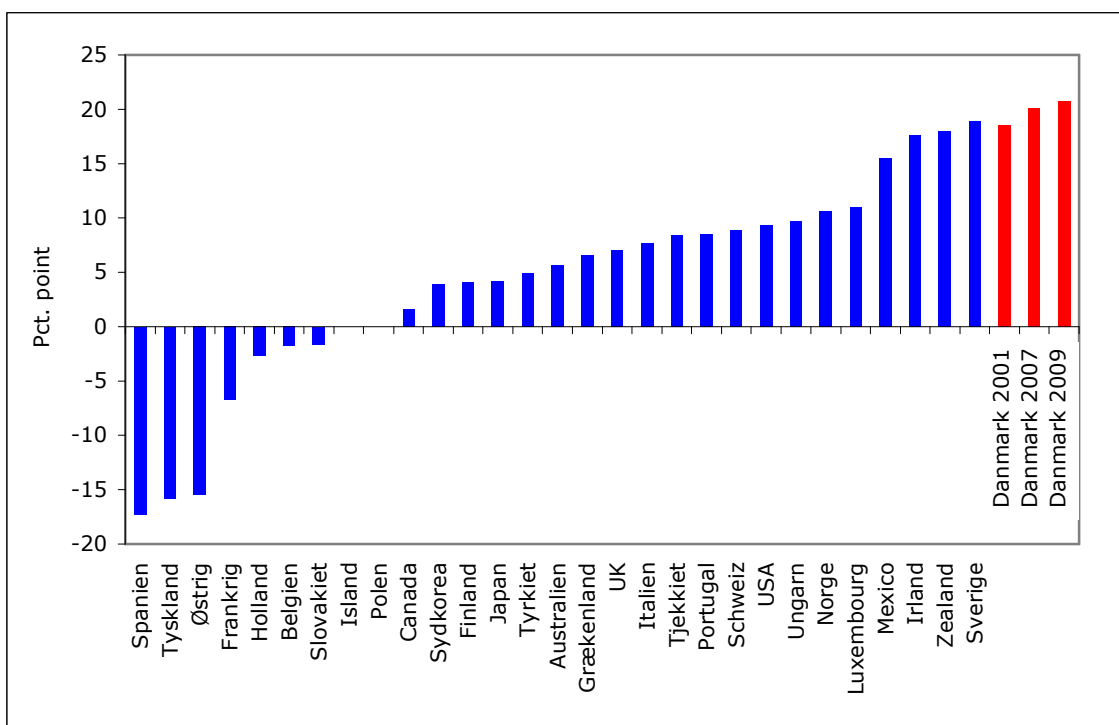


Kilde: Education at a glance 2008, OECD

Sammenlignet med andre lande har Danmark et ganske progressivt skattesystem. I figur 3 nedenfor er forskellen i marginalsatten for personer med høje og lave indkomster angivet. Det fremgår, at Danmark har den største progression, når skatteprogressionen måles på denne måde. Så udover, at lønpræmien ved at uddanne sig er ganske lille, så beskattes denne lille præmie relativt hårdt (man springer lidt i løn, og det lille lønspring beskattes hårdt).



Figur 3. Forskel i marginalskat mellem højtlønnen og lavtlønnen i 2007, OECD-lande



Kilde: OECD Taxing Wages 2006-2007, Lavere skat på arbejde – aftale mellem regeringen og Dansk Folkeparti – 3.9.2007, Skatteministeriet, Aftale om forårspakke 2.0 samt egne beregninger.

**Effekten på uddannelsespræmien af ændringer i skattesystemet**

Uddannelsespræmien kan bl.a. ændres ved at sænke eller hæve skatten<sup>9,10</sup>. I tabel 5 nedenfor er bl.a. angivet en række eksperimenter, hvor forskellige skatter lettes for 5 mia.kr. Herudover regnes der bl.a. på en model, hvor mellem- og topskat fjernes, og hvor marginalsatten sænkes til 40 pct. for alle. I bilag 1 ses tabel over de forskellige eksperimenter.

Det fremgår, at en forøgelse af beskæftigelsesfradraget samt en reduktion af arbejdsmarkedsbidraget forringer incitamentet til at uddanne sig. Det skyldes, at begge initiativer vil forøge den disponible indkomst (løn minus skat) mere for lavt uddannede end for højt uddannede. Effekten fra arbejdsmarkedsbidraget er tæt på nul, men fortegnet er negativt.

Effekten fra lavere bundskat er tæt på nul, men med et positivt fortegn.

<sup>9</sup> I princippet kunne uddannelsespræmien også hæves ved at ændre på lønningerne. Dette er ikke fokus i dette notat. Det er endvidere vanskeligt at ændre på lønnen ad politisk vej, idet lønnen bestemmes på arbejdsmarkedet. Dog kunne man ved en lønkommission overveje at øge lønspredningen i den offentlige sektor, så lønnen i højere grad matcher produktiviteten hos den enkelte medarbejder. Dette kunne hæve den generelle uddannelsespræmie i samfundet.

<sup>10</sup> Såfremt gevinsten ved uddannelse opgøres som den interne rente af uddannelse vil en forhøjelse af SU trække i retning af større forrentning.



**Tabel 5. Uddannelsespræmien ved ændringer i 2005-beskatningen, Timeløn**

	Gymnasial		Erhvervsudd		KVU		MVU		LVU		Phd		Videregående i alt	
	Præmie	Ift. 2005-skat	Præmie	Ift. 2005-skat	Præmie	Ift. 2005-skat	Præmie	Ift. 2005-skat	Præmie	Ift. 2005-skat	Præmie	Ift. 2005-skat	Præmie	Ift. 2005-skat
	%	%-point	%	%-point	%	%-point	%	%-point	%	%-point	%	%-point	%	%-point
Timeløn														
Uden skat	14,2		7,5		18,3		25,8		52,4		58,7		31,0	
Med 2005-skat	10,4		5,8		13,8		19,6		38,9		43,1		23,2	
Hæve beskæftigelsesfradraget til 5%	10,2	-0,1	5,7	-0,1	13,7	-0,1	19,4	-0,2	38,5	-0,4	42,7	-0,4	23,0	-0,2
Sænke arbejdsmarkedsbidraget til 7,2%	10,3	0,0	5,7	0,0	13,8	0,0	19,6	0,0	38,8	-0,1	43,0	-0,1	23,2	0,0
Sænke bundskatten til 4,88%	10,4	0,0	5,8	0,0	13,8	0,0	19,6	0,0	39,0	0,1	43,2	0,1	23,3	0,1
Grænsen for mellemskat til topskatgrænsen	10,4	0,0	5,9	0,1	14,0	0,3	20,0	0,4	39,1	0,2	43,3	0,2	23,6	0,3
Topskatgrænse hævet med 51.600 kr	10,7	0,4	6,0	0,3	14,6	0,8	20,6	1,0	40,1	1,3	44,4	1,3	24,3	1,1
Mellemskat sænket til 2,3%	10,9	0,6	6,0	0,2	14,5	0,7	20,6	1,0	40,9	2,0	45,4	2,3	24,4	1,2
Topskat sænket til 10,5%	11,0	0,7	6,0	0,2	14,4	0,6	20,5	0,9	41,1	2,3	45,8	2,7	24,4	1,2
Ingen mellemskat	11,3	0,9	6,2	0,4	14,9	1,1	21,2	1,6	42,2	3,3	46,9	3,7	25,2	1,9
Ingen topskat	12,5	2,1	6,5	0,7	15,9	2,1	22,5	2,9	46,2	7,3	51,7	8,6	27,1	3,9
Ingen top og mellemskat	13,3	3,0	6,9	1,1	16,9	3,1	24,0	4,4	49,1	10,2	55,0	11,9	28,8	5,6
Flad 40% skat	13,5	3,1	7,0	1,2	17,1	3,3	24,2	4,6	49,5	10,6	55,4	12,3	29,1	5,9

Kilde: Ibsen, Rikke: Afkast til Uddannelse, 2008

## Lettelse i mellem- og topskat forbedrer incitamentet til uddannelse

Af eksperimenterne med de progressive skatter (mellem- og topskat) er det nedsættelsen af topskattesatsen, der har den største effekt på uddannelsespræmien for lange videregående uddannelser. Effekten er således større end hvis de 5 mia.kr. anvendes på at øge grænsen for topskatten. Det skyldes, at personer med en lang videregående uddannelse har en tilstrækkelig høj indkomst til, at de får mere ud af en lettelse i satsen end forhøjelse af grænsen for, hvornår der skal betales topskat<sup>11</sup>. For mellemlange uddannelser er der større effekt ved at hæve topskatgrænsen end at sænke satsen.

Det fremgår også, at der fås en meget stor effekt på uddannelsespræmien for LVU og Phd ved en fjernelse af mellem- og topskat på samme tid (derved sænkes den øverste marginalsat fra 63 til 44 pct.) samt ved indførelse af en flad skat på 40 pct. Effekterne fra disse to eksperimenter er næsten identiske, og det skal ses i sammenhæng med, at der ikke er nogen stor positiv effekt på uddannelsespræmien ved nedsættelse af bundskatten (forskellen på disse to eksperimenter er en reduktion i bundskatten).

Det fremgår, at fjernes mellem- og topskat øges uddannelsespræmien for lang videregående uddannelse og Phd med 10 hhv. 12 point. Også uddannelsespræmien for mellemlange uddannelser øges ved at fjerne mellem- og topskat. Således øges præmien med godt 4 point fra 20 til 24 pct.

Eksperimentet med en fjernelse af de to progressive skatter medfører, at uddannelsespræmien for lange videregående uddannelser før og efter skat næsten bliver identisk. I 2005 er der som nævnt et spænd mellem før og efter skat uddannelsespræmien på 13,5 pct.point. En fjernelse af mellem- og topskat vil reducere denne forskel til 3 pct.point. En fjernelse af mellem- og topskat vil dermed næsten fjerne skatten på en lang videregående uddannelse.

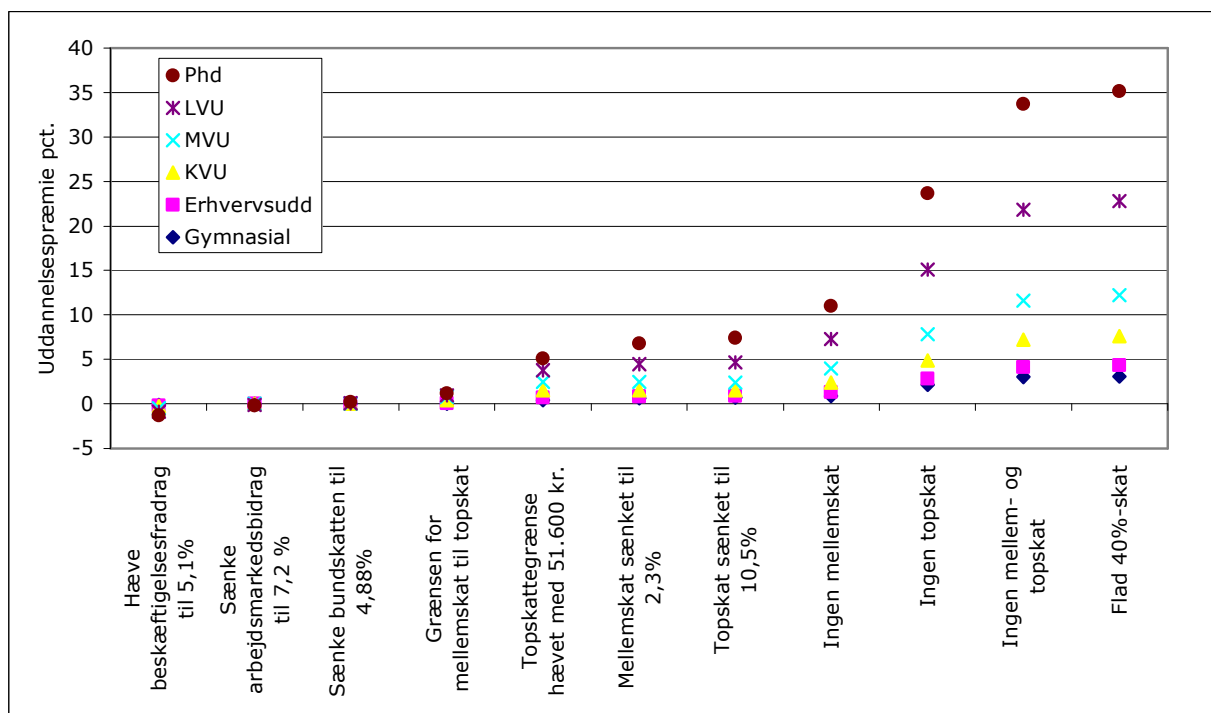
Ses der på videregående uddannelser under ét (kort, mellemlang, lang videregående uddannelse samt Phd) er præmien før skat på 31 pct., mens præmien efter skat er godt 23 pct. Fjernes mellem- og topskat øges præmien efter skat med 5,6 pct.point til 29 pct. Dermed

<sup>11</sup> Der fokuseres ikke på ændringer i mellemskatten, da mellem- og topskatten er stort set identiske, når 2009 reformen er fuldt indfaset (og grænsen for mellemskat er rykket op til topskatgrænsen). Derfor vil effekterne af ændringer i mellem- og topskat være næsten identiske.

vil en lettelse af mellem- og topskat øge uddannelsespræmien mærkbart for videregående uddannelser under ét.

I nedenstående figur gives et overblik over skatteændringernes betydning for uddannelsespræmien.

**Figur 4. Ændringer i uddannelsespræmien som følge af ændringer i beskatningen, timeløn**



Kilde: Ibsen, Rikke: Afkast til uddannelse, 2008

### Lettelse i mellem- og topskat øger incitament til at tage uddannelser med størst timeløn

Som nævnt medfører en lettelse i mellem- og topskat en bedre tilskyndelse til at tage en uddannelse. Men derudover øges tilskyndelsen også til at tage de uddannelse med størst samfundsøkonomisk gevinst (der i høj grad måles ud fra timelønnen før skat<sup>12</sup>). Progressionen og den høje marginalskat indebærer således en reduktion i gevinsten ved at tage en uddannelse med høj timeløn frem for en uddannelse med lav timeløn.

### Livsindkomster

Indtil nu har uddannelsespræmierne været estimeret for timelønnen. Men ét er, hvad timelønnen er på et givet tidspunkt, et andet er, hvad der kan tjenes over et livsforløb, når omkostninger til uddannelse i form af tabt arbejdsfortjeneste, tid på overførselsindkomst (der bl.a. afhænger af, hvor meget man er ledig gennem karrieren) og tilbagetrækningsalder indregnes (forskellige uddannelsesgrupper trækker sig tilbage på forskellige tidspunkter). Livsindkomsten er beregnet, som den gennemsnitlige bruttoindkomst<sup>13</sup> for hvert alderstrin fra

<sup>12</sup> Herudover skal der korrigeres for omkostningerne ved uddannelse

<sup>13</sup> Bruttoindkomsten (inkl. pension) inkluderer al indkomst som bliver indkomstbeskattet – løn, overførselsindkomster, kapitalindkomst samt indkomst som medarbejdende ægtefælle og underskud af selvstændig virksomhed samt fradrag for medarbejdende ægtefælle indgår i bruttoindkomsten som en negativ indkomst

18 til 64 år i 2005, og den er sammenlignet med en kontrolgruppe med samme karakteristika. Denne kontrolgruppe ligner uddannelsesgruppen, hvad angår køn, alder, bopæl, etnisk oprindelse, børn og civilstand. I beregningerne sammenlignes der med den livsindkomst, der kunne være opnået, hvis personen havde en gymnasial uddannelse (i sidste afsnit blev der sammenlignet med en ufaglært).

Af tabel 6 nedenfor fremgår livsindkomsten før skat for MVU (14,7 mio.kr.), LVU (19,0 mio.kr.) og Phd (21,1 mio.kr.). Livsindkomsten efter skat fremgår også, og den udgør for MVU 8,6 mio.kr., for LVU 10,2 mio.kr. og for Phd 11,1 mio.kr.. Det fremgår, at gevinsten efter skat ved uddannelse (sammenlignet med en gymnasieuddannelse) for de 3 grupper udgør 0,4 mio.kr., 1,9 mio.kr. samt 2,1 mio.kr.

**Tabel 6. Livsindkomster før og efter skat, bruttoindkomster**

		MVU	LVU	Phd
<b>Bruttoindkomst før skat, mio. kr.</b>	Uddannet	14,7	19	21,1
	Matchgruppe	13,9	14,1	15,6
<b>Bruttoindkomst efter skat, mio. kr.</b>	Uddannet	8,6	10,2	11,1
	Matchgruppe	8,2	8,3	9,0
<b>Gevinst, procent</b>	Før skat	5,9	34,1	35,5
	2005-skat	4,7	22,8	24,1

Kilde: Ibsen, Rikke: Afkast til uddannelse, 2008

## Skatteændringers indflydelse på livsindkomster

I det følgende undersøges, hvorledes ændringer i beskattningen påvirker livsindkomsterne. Ændringerne i beskattningen er de samme som for uddannelsespræmien baseret på timeløn, og effekterne er vist for livsindkomster i tabel 8.

Den kvalitative effekt af skatteændringer for livsindkomster svarer til skatteændringers effekt på uddannelsespræmien for timelønnen<sup>14</sup>. Skattelettelse i bunden giver ikke øget incitament til at tage en uddannelse efter gymnasiet. Tværtimod vil en forhøjelse af beskæftigelsesfradraget og en lettelse i arbejdsmarkedsbidraget øge livsindkomsten relativt mere for gymnasieuddannede end for personer med en lang videregående uddannelse, hvorimod lettelse i de progressive skatter har en positiv indvirkning på incitamentet til at tage en videregående uddannelse (KVU, MVU og LVU). Fjernes både mellem- og topskat, vil livsindkomsten således blive forøget med 1,5 mio.kr. for en LVU, svarende til at præmien i forhold til gymnasieuddannelse vokser fra 22 pct. til 31 pct. (gevinsten før skat udgør 34 pct.). For en Phd-uddannelse øges livsindkomsten med 1,8 mio.kr., svarende til at den procentvise gevinst øges fra 24 pct. til 32,3 pct. (gevinsten før skat udgør 35 pct.). For mellemlange videregående uddannelser udgør den procentvise gevinst i forhold til matchgruppen 5,9 pct. før skat og 5,2 pct. uden mellem- og topskat

<sup>14</sup> Bemærk dog, at størrelsen på gevinster i livsindkomsten er i forhold til personer med gymnasial uddannelse, hvor Mincerfunktionens estimater var i forhold til ufaglærte.

**Tabel 8. Livsindkomster og gevinst i livsindkomster ved skatteændringer i forhold til 2005-skat**

			MVU	LVU	Phd	
<b>Gevinst i forhold til matchgruppen ved skatteændringer</b>	<b>2005-skat</b>	<b>%</b>	4.7	22.8	24.1	
	<i>Ændringer i forhold til 2005-skat</i>					
	<b>Hæve beskæftigelsesfradraget til 5,1%</b>	<b>%</b>	4.7	22.6	24.0	
	<b>Sænke arbejdsmarkedsbidraget til 7,4%</b>	<b>%</b>	4.6	22.7	24.0	
	<b>Sænke bundskatten til 4,93%</b>	<b>%</b>	4.7	22.9	24.3	
	<b>Grænsen for mellemskat til topskattegrænsen</b>	<b>%</b>	4.8	23.0	24.3	
	<b>Topskattegrænse hævet med 47.348 kr</b>	<b>%</b>	4.9	23.6	24.7	
	<b>Topskat sænket til 11,1%</b>	<b>%</b>	4.7	24.3	25.6	
	<b>Ingen mellemskat</b>	<b>%</b>	4.9	25.4	26.7	
	<b>Ingen topskat</b>	<b>%</b>	4.9	28.6	30.0	
	<b>Ingen top og mellemskat</b>	<b>%</b>	5.2	31.0	32.3	
	<b>Flad 40% skat</b>	<b>%</b>	5.4	31.5	33.0	
	<b>Livsindkomst ved skatteændringer</b>	<b>2005-skat</b>	<b>Mio. Kr.</b>	8.6	10.2	11.1
<i>Ændringer i forhold til 2005-skat</i>						
<b>Uddannede</b>	<b>Hæve beskæftigelsesfradraget til 5,1%</b>	<b>Mio. Kr.</b>	8.7	10.3	11.2	
	<b>Sænke arbejdsmarkedsbidraget til 7,4%</b>	<b>Mio. Kr.</b>	8.6	10.3	11.2	
	<b>Sænke bundskatten til 4,93%</b>	<b>Mio. Kr.</b>	8.7	10.3	11.2	
	<b>Grænsen for mellemskat til topskattegrænsen</b>	<b>Mio. Kr.</b>	8.7	10.3	11.2	
	<b>Topskattegrænse hævet med 47.348 kr</b>	<b>Mio. Kr.</b>	8.7	10.4	11.3	
	<b>Topskat sænket til 11,1%</b>	<b>Mio. Kr.</b>	8.7	10.5	11.4	
	<b>Ingen mellemskat</b>	<b>Mio. Kr.</b>	8.8	10.7	11.7	
	<b>Ingen topskat</b>	<b>Mio. Kr.</b>	9.0	11.2	12.3	
	<b>Ingen top og mellemskat</b>	<b>Mio. Kr.</b>	9.2	11.7	12.9	
	<b>Flad 40% skat</b>	<b>Mio. Kr.</b>	9.5	12.1	13.4	

Kilde: Ibsen, Rikke: Afkast til uddannelse, 2008

I bilag 2 angives for 152 uddannelser den Mincerberegnete timeløn, livsindkomsten samt den andel af arbejdslivet man kan forvente at tilbringe i ledighed.

Bilag 1.

**Table 9. Ændringer i beskatningen i forhold til 2005-beskatningen**

Stilleskrue	2005-sats	Ny sats	Ændring	Provenutab
Hæver beskæftigelsesfradraget, % og grænse	2,5% 7.200 kr.	5,0% 14.600 kr.	2,5% 7.400 kr.	Ca. 5 mia.
Sænker arbejdsmarkedsbidraget	8,0%	7,2%	-0,8%	Ca. 5 mia.
Sænker bundskatten	5,5%	4,9%	-0,6%	Ca. 5 mia.
Hæver topskattegrænsen	311.500 kr.	363.100 kr.	51.600 kr.	Ca. 5 mia.
Sænker mellemskatten	6%	2,3%	3,7%	Ca. 5 mia.
Sænker topskattesats	15%	10,5%	4,5%	Ca. 5 mia.
Hæver grænsen for mellemskat til topskattegrænsen	259.500 kr.	311.500 kr.	52.000	Ca. 3,3 mia.
Fjerner mellemskat	6%	0%	-6%	Ca. 7,7 mia.
Fjerner topskat	15%	0%	-15%	Ca. 15,2 mia.
Fjerner mellem- og topskat	6%, 15 %	0%	-6%, -15%	Ca. 22,9 mia.
40% flad skat				54 mia.

Note: Der er taget udgangspunkt i stilleskruer fra Skatteministeriet.

## Bilag 2

		Mincerfunktionen		Livsindkomst		Gevinst		Andet ar livet i arbejds- løshed
		Timeløn		efter skat		Livsindkomst		
Uddannelse		Afkast	Afkast	Uddan-	Match-	Før skat	Efter skat	
		før skat	efter skat	nede	gruppe			
		%	%	Mio. kr	Mio. kr	%	%	%
1	LUV Forsikringsvidenskab, cand.act.	92	70	15,4	8,9	102	72	0
2	LUV Læge, cand.med.	78	58	13,9	8,3	94,2	67,5	1
3	Phd Dr.med.[1]	72	53	12,1	7,9	60,8	40,5	1
4	LUV Kemi, civilingeniør[2]	67	50	12,6	8,7	62,3	45,2	4
5	LUV Farmaceut, cand.pharm.	66	49	11,7	8,4	51,9	39,2	2
6	LUV Statsvidenskab, cand.polit.[3]	65	49	13,2	8,5	77,2	55,6	2
7	LUV Tandlæge, cand.odont.	63	46	11,7	8,4	52,9	40,2	1
8	LUV Elektro, civilingeniør,[4]	63	46	12,9	8,7	64,5	47,4	3
9	Phd Dr.techn.[5]	62	46	11,6	8,0	39	26,5	2
10	LUV Industri, civilingeniør	62	46	12,6	8,9	57	42,2	2
11	LUV Statsautoriseret revisor,[6]	61	46	13,2	8,4	79,4	56,9	4
12	LUV Statistik , cand.scient.[7]	59	44	13,0	9,1	57,8	43,5	1
13	LUV Jura, cand.jur.	59	44	12,0	8,4	58,7	43,6	3
14	Phd Dr.agro.[8]	58	43	10,4	8,0	30,1	20,6	4
15	MVU Kemi, diplomingeniør	57	42	11,2	8,6	40	30,8	4
16	Phd Erhvervsøkonomi, ph.d.merc.[9]	57	42	11,5	7,9	47,3	32,2	3
17	LUV Levnedsmiddelvidenskab, cand.brom.[10]	57	43	11,1	8,5	40,7	30,5	5
18	LUV Bygning, civilingeniør[11]	56	41	12,2	8,7	53,8	40,4	3
19	LUV Matematik, cand.scient.[12]	55	41	11,7	8,6	47	35,9	2
20	Phd Dr.scient.[13]	55	40	10,5	7,9	24,9	17	3
21	LUV Veterinærvidenskab, cand.med.vet.	54	40	11,1	8,5	39,4	31,1	2
22	LUV Statskundskab, cand.scient.pol.[14]	52	39	11,4	8,5	44,9	34,1	5
23	MVU HD-2.del[15]	52	38	11,9	8,4	54,9	41,2	2
24	LUV Datalogi, cand.scient.[16]	51	38	11,2	8,5	40,4	31,1	6
25	MVU Eksport, diplomingeniør	51	38	8,2	7,9	3,9	3,9	7
26	KVU Film fotografering, grunduddannelse,[17]	51	37					17
27	LUV Civilingeniør u.n.a.[18]	51	38	10,7	8,4	35,9	27,1	5
28	MVU Maskin, diplomingeniør,	50	37	11,2	8,5	40,4	31,2	4
29	MVU Elektro, diplomingeniør,[19]	50	37	11,3	8,6	41,6	32,2	4
30	LUV Engelsk, cand.negot.[20]	49	37	10,0	7,8	35,6	29,1	6
31	LUV Officer u.n.a. (lang vidg. udd.)[21]	48	35	11,8	9,0	39,8	31,6	0
32	MVU Journalist[22]	48	35	10,2	8,5	24,5	20,4	7
33	LUV Landinspektør, cand.geom.	48	35	11,3	8,7	36,4	29,1	2
34	LUV Socialvidenskab, cand.rer.soc.[23]	48	35	10,2	8,5	24,5	20	6
35	MVU Bygning, diplomingeniør,[24]	47	34	11,0	8,5	38,7	30,4	4
36	LUV Mag.scient. u.n.a.[25]	46	34	9,2	8,1	17,1	14,3	5
37	LUV Geofysik, cand.scient.[26]	46	34	9,8	8,1	26,2	21,4	6
38	Phd Dr.phil.,[27]	46	33	9,2	7,7	17,3	11,9	8
39	KVU Lederuddannelse, diplom,[28]	46	33					2
40	LUV Fysik, cand.scient.[29]	46	33	11,2	8,7	36,1	28,5	3
41	LUV Skovbrugsvidenskab, cand.silv.	45	34	11,2	9,3	25,9	21	6
42	LUV Germansk, mag.art.[30]	45	33	9,6	8,3	18,7	16,8	6
43	LUV Engelsk, cand.interpret.[31]	44	32	8,7	7,6	14,4	14,5	4
44	LUV Landbrugsvidenskab, cand.agro.	44	32	10,4	8,5	28,1	23	4
45	LUV Geologi, cand.scient.[32]	44	32	10,2	8,7	20,4	17,1	8
46	LUV Fransk, mag.art.[33]	43	32	9,1	8,3	9,6	10,1	9
47	LUV Jordbrugsøkonomi, cand.agro.øk.	43	32	6,8	5,7	19,2	18,4	3
48	LUV Psykologi, mag.art.psych.[34]	43	32	9,6	8,3	17,5	16	6
49	LUV Sociologi, mag.scient.soc.[35]	43	31	9,6	8,5	15	13,5	7
50	LUV Nordisk litteratur, mag.art.[36]	43	31	9,5	8,4	13,2	12,5	9
51	LUV Biologi, cand.scient.[37]	42	31	9,7	8,4	16,2	14,4	9
52	LUV Kemi, cand.scient.[38]	42	31	11,0	8,6	36,2	28,1	7
53	LUV Geografi, cand.scient.[39]	42	31	10,0	8,7	17,9	15,6	7
54	LUV Arkitekt, cand.arch.	42	31	9,5	8,4	15,1	13,8	9
55	LUV Filologi klassisk, mag.art.[40]	42	30	9,0	8,3	9,3	8,9	7
56	LUV Engelsk, mag.art.[41]	41	31	9,4	8,3	13,7	13,2	9
57	MVU Diplomingeniør u.n.a.	41	30	8,9	8,3			5
58	LUV Etnografi/antropologi, mag.art.[42]	41	31	8,6	8,4	-0,5	2,6	13
59	LUV Filmvidenskab, mag.art.[43]	41	30	9,3	8,7	5	6,2	15
60	LUV Lingvistik sammenlignende, mag.art.[44]	40	30	9,3	8,5	9,2	9,9	9
61	KVU Ejendomsrådgiver,	40	29					1
62	LUV Sinologi, mag.art.[45]	39	29	8,4	8,5	-5	-1,8	12
63	LUV Kunsthistorie, mag.art.[46]	39	29	8,4	8,2	0,7	2,6	15
64	LUV Cand.ling.merc. u.n.a.[47]	39	29	8,7	8,0	6,3	8,2	9
65	LUV Historie, mag.art.,[48]	39	28	9,6	8,5	14,9	13,3	8

			Mincerfunktionen Timeløn		Livsindkomst efter skat		Gevinst Livsindkomst		Andel af livet i arbejds- løshed
Uddannelse			Afkast før skat	Afkast efter skat	Uddan- nede	Match- gruppe	Før skat	Efter skat	
			%	%	Mio. kr	Mio. kr	%	%	
66	LVI	Astronomi, cand.scient.[49]	39	28	10,5	8,9	20,4	18	3
67	LVI	Havebrugsvid. gartneri, cand.hort.[50]	38	28	9,1	8,5	5,5	7,1	7
68	KVI	Eksportør, eksamineret	38	28					5
69	LVI	Kommunikation, cand.mag.[51]	38	29	8,3	8,4	-5,2	-1,1	14
70	LVI	Russisk, mag.art.[52]	38	28	8,8	8,3	5,4	6,5	14
71	MVI	Maskinmester	37	27	10,3	8,9	16,7	15,5	3
72	LVI	Litteraturvidenskab, mag.art.[53]	37	28	9,1	8,5	6,6	7,3	13
73	LVI	Pædagogik, mag.art.[54]	37	28	9,2	8,6	5,6	7,2	13
74	LVI	Biblioteks-inform.videnskab, kandidat,[55]	37	28	9,2	8,1	13,1	13,3	11
75	LVI	Æstetisk kulturarbejde, cand.mag.[56]	36	27	8,1	8,1	-3,1	0,7	17
76	Phd	Pædagogik (DPU), cand.pæd.	36	26	9,5	8,4	12,1	12,8	5
77	LVI	Universitetsuddannelse u.n.a.[57]	36	26	7,9	8,0	-4,4	-1	6
78	MVI	Skibsfører	36	26	9,9	8,9	11,9	12,2	3
79	LVI	Sundhed, supplerings,[58]	36	27	9,2	8,1	14,7	14,5	6
80	LVI	Arkæologi klassisk, mag.art.[59]	35	26	8,7	8,4	-0,2	2,8	10
81	LVI	Sygeplejevidenskab, kandidat,	34	26	9,5	7,9	21,7	19,6	1
82	LVI	Teatervidenskab, mag.art.,[60]	34	25	7,9	8,3	-9,3	-4,4	18
83	KVI	Handelsøkonom[61]	34	25					4
84	LVI	Samfundsvid. kombination, kandidat,[62]	33	25	7,1	7,4	-6,8	-3,2	7
85	LVI	Legemsøvelser, hovedfag,[63]	33	24	9,7	8,7	11,5	11,7	5
86	LVI	Musik, mag.art.[64]	33	24	9,0	8,5	3,6	6	9
87	LVI	Filosofi, mag.art.[65]	31	23	8,5	8,6	-3,9	-0,8	18
88	KVI	Officer (kort vidg. udd.), hæren[66]	31	22					1
89	MVI	Bygningskonstruktør,	30	22	9,7	8,5	14,9	14,3	4
90	MVI	Erhv.sprog. diplomprøve ED u.n.a.[67]	29	22	8,6	8,2	1,3	4,9	4
91	KVI	Datamatiker,[68]	29	21					7
92	MVI	Officer u.n.a. (ml.lang vidg. udd.),[69]	29	21	10,1	9,3	7,1	8,9	1
93	LVI	Teologi, cand.theol.[70]	28	21	8,7	8,4	-0,7	2,8	8
94	MVI	Jordemoder[71]	28	21	8,5	7,8	6,9	9,5	2
95	KVI	Gas- vand- og sanitetsmester	27	20					4
96	MVI	Sundheds-/sygeplejerske, vidg. udd.[72]	27	20	8,6	8,2	1,7	5,7	1
97	MVI	Ergo-/fysioterapeut, videreuddannelse	26	20	8,0	7,2	8,9	11,4	3
98	KVI	Skuespiller,[73]	26	19					22
99	Phd	Solistklasse,[74]	26	19	8,5	8,0	1,9	1,2	8
100	KVI	Markedsføringsøkonom,[75]	25	19					8
101	MVI	Folkeskolelærer,[76]	25	19	8,9	8,2	3,1	7,8	2
102	MVI	Skov- og landskabsingeniør	25	18	9,5	9,0	2,6	5,5	7
103	KVI	Transportlogistiker	25	19					8
104	MVI	Kunsthåndværker, kommunikationsdesign,[77]	25	19	6,4	8,0	-29,8	-19,9	21
105	KVI	Merkonom u.n.a.[78]	24	18					3
106	KVI	Tresproglig korrespondent,[79]	23	17					5
107	MVI	Socialrådgiver (socioonom),[80]	23	18	8,5	8,3	-3,4	2,5	3
108	KVI	Installationsteknolog,[81]	23	17					2
109	KVI	Procesteknolog,[82]	22	16					6
110	LVI	Pædagogik Indv.udd. lang vidg.	22	17	6,5	6,9	-11,9	-5,6	8
111	MVI	Radiograf,	22	17	8,8	8,3	1,8	6	0
112	MVI	Sygeplejerske	22	17	8,2	8,2	-6,7	0	1
113	KVI	Erhv.sprog. grundstudium sprog uoplyst,[83]	22	16					5
114	MVI	Ernærings- og husholdningsøkonomi,[84]	22	16	7,8	8,1	-9,3	-3,3	7
115	LVI	Grafik, videregående uddannelse	22	16	6,2	8,4	-35,7	-26,1	14
116	MVI	Skattefaglig diplomudd.	21	16	8,3	7,6	5	9,2	0
117	MVI	Bibliotekar	21	16	8,3	8,4	-6,4	-0,5	5
118	KVI	Værkstedsfunktionær	21	15					4
119	KVI	Tandplejer	21	16					5
120	LVI	Klassisk musik udøvende, diplomeksamen	20	15	8,6	8,4	-2,3	2,1	7
121	KVI	Videregående tekniker	20	15	6,4	6,2			9
122	MVI	Transport mv. Indv.udd. ml.lang vidg.	20	15	6,3	6,2	3,3	6,5	9



			Mincerfunktionen Timeløn		Livsindkomst efter skat		Gevinst Livsindkomst		Andel af livet i arbejds- løshed
			Afkast før skat	Afkast efter skat	Uddan- nede	Match- gruppe	Før skat	Efter skat	
Uddannelse			%	%	Mio. kr	Mio. kr	%	%	%
123	MVU	Ergoterapeut,	20	16	8,0	8,1	-9	-1,9	5
124	KVU	Design teknolog [85]	20	15					10
125	MVU	Fysioterapeut,	19	15	8,1	8,3	-8,8	-1,8	4
126	KVU	Kunsthåndværker, illustration/grafik	19	14					10
127	KVU	Produktionsteknolog,[86]	19	14					5
128	KVU	Finansøkonom	18	14					6
129	KVU	Serviceøkonom, [87]	18	14					9
130	KVU	Multimediedesigner,[88]	17	13					14
131	KVU	Byggetekniker	16	12					5
132	KVU	Malers, videreuddannelse	15	11					2
133	KVU	Teknolog u.n.a. [89]	15	11					3
134	KVU	Laborant	15	12					5
135	KVU	Jordbrugsteknolog,[90]	15	11					5
136	KVU	Toldassistent,	15	11					1
137	MVU	Klassisk musik, musikpædagog,[91]	15	11	8,0	8,5	-12,8	-6	14
138	MVU	konserveringstekniker,bachelor,	14	11	7,6	8,5	-19,2	-10,1	7
139	MVU	Bioanalytiker, prof.bach.	13	14	8,3	8,3	-5,9	0,3	1
140	MVU	Jordbr./fisk. Indv.udd. ml.lang vidg.	13	10	6,3	9,7	-3,2	1,1	9
141	MVU	Pædagog	12	10	7,7	8,2	-14,2	-5,8	4
142	KVU	Agrarøkonom	12	9					2
143	MVU	Håndarbejds lærer	11	8	6,6	7,9	-26,3	-17	15
144	KVU	Sætteskipper og fiskeskipper af 1.grad,[92]	11	8					6
145	KVU	Omsorgsassistent ved åndsvageforsorgen	10	8					3
146	KVU	Jordbr./fisk. Indv.udd. kort vidg.	9	7					6
147	KVU	Økonoma	8	7					3
148	KVU	Polititjenestemand	7	6					0
149	KVU	Driftsleder grønt diplom	4	4					1
150	KVU	Vagtofficer	4	3					3
151	KVU	Fængselsfunktionær	-2	-1					2
152	KVU	Husholdningstekniker	-5	-4					3

Anm.: Med *Andel af livet i arbejdsløshed* menes andel af den del af livet man er på arbejdsmarkedet.

Kilde: Ibsen, Rikke: *Afkast til Uddannelse*, 2008

[\[1\] Lægevidenskab, ph.d.med., Phd](#)

Læge i almen praksis, Phd  
 Intern medicin, speciallæge, Phd  
 Kardiologi, speciallæge, Phd  
 Hepatologi, speciallæge, Phd  
 Hæmatologi, speciallæge, Phd  
 Infektionsmedicin, speciallæge, Phd  
 Langtidsmedicin/geriatri, speciallæge, Phd  
 Med.allergologi, speciallæge, Phd  
 Med.endokrinologi, speciallæge, Phd  
 Med.gastroenterologi, speciallæge, Phd  
 Med. lunge sygdomme, speciallæge, Phd  
 Nefrologi, speciallæge, Phd  
 Reumatologi, speciallæge, Phd  
 Tropemedicin, speciallæge, Phd  
 Pædiatri, speciallæge, Phd  
 Psykiatri, speciallæge, Phd  
 Børnepsykiatri, speciallæge, Phd  
 Neuromedicin, speciallæge, Phd  
 Klinisk neurofysiologi, speciallæge, Phd  
 Dermato-venerologi, speciallæge, Phd  
 Terapeutisk radiologi, speciallæge, Phd  
 Kirurgi, speciallæge, Phd  
 Karkirurgi, speciallæge, Phd  
 Kirurg. gastroenterologi, speciallæge, Phd  
 Plastikkirurgi, speciallæge, Phd  
 Thoraxkirurgi, speciallæge, Phd  
 Urologi, speciallæge, Phd  
 Neurokirurgi, speciallæge, Phd  
 Gynækologi og obstetrik, speciallæge, Phd  
 Oto-rhino-laryngologi, speciallæge, Phd  
 Oftalmologi, speciallæge, Phd  
 Ortopædisk kirurgi, speciallæge, Phd  
 Diagnostisk radiologi, speciallæge, Phd  
 Anæstesiologi, speciallæge, Phd  
 Klin. fysiolog./nuklearmed., speciallæge, Phd  
 Klinisk immunologi, speciallæge, Phd  
 Klinisk kemi, speciallæge, Phd  
 Klinisk mikrobiologi, speciallæge, Phd  
 Patol. anatomi/histologi, speciallæge, Phd  
[\[2\] Miljø, civilingeniør, LVU](#)  
[\[3\] Økonomi, cand.oecon., LVU](#)  
[\[4\] IT, civilingeniør, LVU](#)  
[\[5\] Teknik, ph.d.techn., Phd](#)  
 Arkitekt, Phd.  
 Landinspektør, lic.geom., Phd  
[\[6\] Erhvervsøkonomi, cand.merc., LVU](#)  
 Datalogi, cand.merc., LVU  
 Matematik, cand.merc., LVU  
 Erhvervsret, cand.merc., LVU  
 Interpret, cand.merc., LVU  
 Japansk, cand.merc.interpret, LVU  
 Revisor kandidat, cand.merc.aud., LVU  
[\[7\] Statistik, hovedfag, LVU](#)  
[\[8\] Veterinær-og jordbrugsvidenskab, Phd.](#)  
 Dr.med.vet., Phd  
 Veterinærvidenskab, ph.d.med.vet., Phd  
[\[9\] Dr.polit., Phd](#)  
 Statsvidenskab, ph.d.polit., Phd  
 Dr.oecon., Phd  
 Økonomi, ph.d.oecon., Phd  
 Dr.jur., Phd  
 Jura, ph.d.jur., Phd  
 Statskundskab, ph.d.scient.pol., Phd  
 Sociologi, ph.d.scient.soc., Phd  
 Antropologi, Phd.  
 Kultursociologi, Phd.  
 Psykologi, ph.d.psych., Phd  
[\[10\] Brygmester, LVU](#)  
 Mejeribrugsvidenskab, cand.lact., LVU  
 Humanernæring, cand.scient., LVU  
[\[11\] Anlæg, civilingeniør, LVU](#)  
[\[12\] Matematik, hovedfag, LVU](#)  
 Matematik, overbygning, LVU  
 Matematik, bifag, LVU  
 Matematik/økonomi, cand.scient.oecon., LVU  
 Matemat.-pædagogik(DPU), cand.mat.nat., LVU  
 Matematisk planlægning, cand.scient., LVU

[\[13\] Naturvidenskab, ph.d.scient., Phd](#)

Matematik/økonomi, Phd.  
[\[14\] Samfundsfaag og forvaltning, cand.mag., LVU](#)  
 Samfundsvidenskab (AAU), cand.samf., LVU  
 Samfundsfaag, cand.mag., LVU  
[\[15\] HD-1.del, MVU](#)  
 Afsætningsøkonomi/udenrigsh., HD-2.del, MVU  
 Offentlig virksomhedsøkonomi, HD-2.del, MVU  
 Afsætningsøkonomi, HD-2.del, MVU  
 Finansiering og kreditvæsen, HD-2.del, MVU  
 Forsikring, HD-2.del, MVU  
 Organisation, HD-2.del, MVU  
 Regnskabsvæsen, HD-2.del, MVU  
 Udenrigshandel, HD-2.del, MVU  
[\[16\] Datalogi, overbygning, LVU](#)  
 Datalogi, hovedfag, LVU  
 Datalogi, bifag, LVU  
 Adm. databehandling, overbygning, LVU  
[\[17\] Film lydteknik, grunduddannelse, KVVU](#)  
 Film instruktion/manus, grundudd., KVVU  
 Film klip, grunduddannelse, KVVU  
 Film manuskriptskrivning, grundudd., KVVU  
 Film produktion, grunduddannelse, KVVU  
 Tegnefilmsinstruktør (animation), KVVU  
 Tv-producer, KVVU  
[\[18\] Teknik u.n.a., supplerig, LVU](#)  
[\[19\] Diplomingeniør .IT, MVU](#)  
 Datamatik, diplomingeniør, MVU  
 Information, diplomingeniør, MVU  
 Datateknik, bach.scient, MVU  
[\[20\] Fransk, cand.negot., LVU](#)  
 Tysk, cand.negot., LVU  
 Spansk, cand.negot., LVU  
[\[21\] Officer \(lang vidg. udd.\), hæren, LVU](#)  
 Officer (lang vidg. udd.), søværnet, LVU  
 Officer (lang vidg. udd.), flyvevåbnet, LVU  
[\[22\] Billedjournalist, MVU](#)  
 Engelsk teknisk kommunik.(MTC), master, MVU  
 Language administration, master, MVU  
[\[23\] Tekno./samf.planlægning, cand.techn.soc., LVU](#)  
 Forvaltning, cand.scient.adm., LVU  
 Forvalt. og datalogi, cand.scient.adm., LVU  
 planlægning teknisk-samf.,overbygning, LVU  
 Forvaltning, almen adm. Eksamen, LVU  
[\[24\] arktisk teknologi, MVU](#)  
[\[25\] Naturvidenskab, cand.scient., LVU](#)  
 naturvidenskab,overbygning, LVU  
 Naturvid. kombination, cand.nat.komb., LVU  
 Naturvid. kombination, mellemniveau, LVU  
 Naturvidenskab, bifag, LVU  
 Naturvidenskab, sidefag, LVU  
 Naturvidenskab, supplerig, LVU  
 Naturvidenskab (RUC), basis 2-årig, LVU  
 Naturvidenskab, grunduddannelse, LVU  
[\[26\] Geofysik meteorologi, cand.scient.,LVU](#)  
 Geofysik oceanografi, cand.scient., LVU  
 Geofys. faste jords fys., cand.scient., LVU  
[\[27\]Teologi, Phd](#)  
 Filosofi, lic.phil., Phd  
 Forskningsbibliotekar, Phd  
 Dr.ling.merc., Phd  
 Erhvervsprog, lic.ling.merc., Phd  
[\[28\] Erhvervsdiplom, human res. Development, KVVU](#)  
 Ledere af håndværksvirksomhed, kursus, KVVU  
[\[29\] Fysik, hovedfag, LVU](#)  
 Fysik (RUC), overbygning, LVU  
 Fysik, bifag, LVU  
[\[30\] Tysk, cand.mag., LVU](#)  
 Tysk, cand.phil., LVU  
 Tysk, overbygning, LVU  
 Nederlansk, cand.mag., LVU  
[\[31\] Fransk, cand.interpret., LVU](#)  
 Spansk, cand.interpret., LVU  
 Tysk, cand.interpret., LVU  
[\[32\] Geologi, hovedfag, LVU](#)  
 Geologi endogen, cand.scient., LVU

[\[33\] Fransk cand.mag., LVU](#)

Fransk, cand.phil., LVU  
Fransk, overbygning, LVU  
Fransk samf.-kulturdokum., cand.mag., LVU  
Fransk samf.-kulturdokum., cand.phil., LVU  
Spansk, mag.art., LVU  
Spansk, cand.mag., LVU  
Spansk, cand.phil., LVU  
Spansk, overbygning, LVU  
Italiensk, mag.art., LVU  
Italiensk, cand.mag., LVU  
Italiensk, cand.phil., LVU  
Italiensk, overbygning, LVU

[\[34\] Psykologi, cand.psych., LVU](#)

Psykologi (RUC), cand.mag., LVU

[\[35\] Sociologi, cand.scient.soc., LVU](#)

Kultursociologi, mag.art., LVU

[\[36\] Nordisk litteratur, cand.mag., LVU](#)

Nordisk litteratur, cand.phil., LVU  
Nordisk filologi, mag.art., LVU  
Nordisk filologi, cand.mag., LVU  
Nordisk filologi, cand.phil., LVU  
Nordisk sprog og litteratur, mag.art., LVU  
Nordisk, mag.art., LVU

Nyere dansk sprog, mag.art., LVU

Dansk, cand.mag., LVU

Dansk, cand.phil., LVU

[\[37\] Biologi \(RUC\), cand.scient., LVU](#)

Biologi, hovedfag, LVU  
Biologi (RUC), overbygning, LVU  
Biologi, bifag, LVU  
Biologi og miljøkontrol, cand.scient., LVU  
Molekylær biologi, cand.scient., LVU

[\[38\] Kemi, hovedfag, LVU](#)

Kemi (RUC), overbygning, LVU

Kemi, bifag, LVU

[\[39\] Geografi, hovedfag, LVU](#)

Geografi (RUC), overbygning, LVU  
Geografi natur, cand.scient., LVU  
Geografi fysisk, cand.scient., LVU  
Kulturgeografi A, cand.scient., LVU  
Kulturgeografi B, cand.scient., LVU

[\[40\] Filologi klassisk, cand.mag., LVU](#)

Filologi klassisk, cand.phil., LVU  
Latin, mag.art., LVU  
Latin, cand.mag., LVU  
Latin, cand.phil., LVU  
Latin, overbygning, LVU  
Latin middelalder, cand.mag., LVU  
Latin middelalder, cand.phil., LVU

Græsk, cand.mag., LVU

Græsk, cand.phil., LVU

[\[41\] Amerikansk samfundsstudie, cand.phil., LVU](#)

Engelsk, cand.mag., LVU

Engelsk, cand.phil., LVU

Engelsk, overbygning, LVU

[\[42\] Etnografi/antropologi, cand.mag., LVU](#)

Etnografi/antropologi, cand.phil., LVU

Etnologi europæisk, mag.art., LVU

Etnologi europæisk, cand.mag., LVU

Etnologi europæisk, cand.phil., LVU

[\[43\] Filmvidenskab, cand.mag., LVU](#)

Filmvidenskab, cand.phil., LVU

Filmvidenskab, overbygning, LVU

[\[44\] Lingvistik, cand.mag., LVU](#)

Lingvistik almen, cand.phil., LVU

Lingv. indoeurop. komparativ, mag.art., LVU

Lingvistik indoeuropæisk, cand.mag., LVU

Lingvistik indoeuropæisk, cand.phil., LVU

Eskimologi lingv. retning, mag.art., LVU

[\[45\] Kinesisk, cand.mag., LVU](#)

Kinesisk, cand.phil., LVU  
Kinesisk kultur, mag.art., LVU  
Kinesisk kultur, cand.mag., LVU  
Kinesisk kultur, cand.phil., LVU  
Japansk, mag.art., LVU  
Japansk-kinesisk, cand.mag., LVU  
Japansk, cand.mag., LVU  
Japansk, cand.phil., LVU  
Japansk, overbygning, LVU  
Koreansk, mag.art., LVU  
Koreansk, cand.mag., LVU  
Koreansk, cand.phil., LVU

[\[46\] Kunsthistorie, cand.mag., LVU](#)

Kunsthistorie, cand.phil., LVU

[\[47\] Engelsk, cand.ling.merc., LVU](#)

Fransk, cand.ling.merc., LVU

Italiensk, cand.ling.merc., LVU

Kommunikation, cand.ling.merc., LVU

Russisk, cand.ling.merc., LVU

Spansk, cand.ling.merc., LVU

Tysk, cand.ling.merc., LVU

Datalingvistik, cand.ling.merc., LVU

[\[48\] Historie, cand.mag., LVU](#)

Historie, cand.phil., LVU

Historie, overbygning, LVU

[\[49\] Astronomi, hovedfag, LVU](#)

[\[50\] Havebrugsvidenskab anlæg, cand.hort., LVU](#)

Landskabsforvaltning, kandidat, LVU

[\[51\] Kommunikation, cand.phil., LVU](#)

Mediekundskab (RUC), overbygning, LVU

Journalistik (RUC), overbygning, LVU

Medievidenskab, cand.mag., LVU

Multimedia arts, overbygning, LVU

[\[52\] Russisk, cand.mag., LVU](#)

Russisk, cand.phil., LVU

Russisk, overbygning, LVU

Russisk m. sovjetkund./øko., cand.mag., LVU

Russisk m. sovjetkund./øko., cand.phil., LVU

Serbokroatisk, mag.art., LVU

Serbokroatisk, cand.mag., LVU

Serbokroatisk, cand.phil., LVU

Polsk, mag.art., LVU

Polsk, cand.mag., LVU

Polsk, cand.phil., LVU

Tjekkisk, mag.art., LVU

Tjekkisk, cand.mag., LVU

Tjekkisk, cand.phil., LVU

Bulgarsk, mag.art., LVU

Bulgarsk, cand.mag., LVU

Bulgarsk, cand.phil., LVU

[\[53\] Litteraturvidenskab, cand.mag., LVU](#)

Litteraturvidenskab, cand.phil., LVU

Litteraturvidenskab, overbygning, LVU

[\[54\] Pædagogik, cand.phil., LVU](#)

Pædagogik (RUC), overbygning, LVU

Ulandspædagogik, cand.mag., LVU

Ulandspædagogik, cand.phil., LVU

Voksenpædagogik, cand.mag., LVU

[\[55\] Bibliotekar, cand.scient.bibl., LVU](#)

[\[56\] Æstetisk kulturarbejde, cand.phil., LVU](#)

Kultur og formidling, cand.mag., LVU

Kultur og formidling, cand.phil., LVU

[\[57\] Cand.mag. u.n.a., LVU](#)

Cand.phil. u.n.a., LVU

Mag.art. u.n.a., LVU

Humanistisk kombination, cand.mag., LVU

Humanistisk kombination, mellemniveau, LVU

spr.-internationaleforhold, overbygning, LVU

Sprog og int. forhold, cand.mag., LVU

Kultur-sprogmodestud. (RUC), overbygning, LVU

Humanistisk, sidefag, LVU

Humanistisk kandidat, grunduddannelse, LVU

Humanistisk, bifag, LVU

Humanistisk, supplerings, LVU

Humanistisk, supplerings 2-årig, LVU

Humanistisk (RUC), basis 2-årig, LVU

[\[58\] Biomedicinsk teknik, kandidat, LUV](#)

[\[59\] Arkæologi middelalder, cand.mag., LUV](#)

Arkæologi klassisk, cand.mag., LUV

Arkæologi klassisk, cand.phil., LUV

Arkæologi forhistorisk, mag.art., LUV

Arkæologi forhistorisk, cand.mag., LUV

Arkæologi forhistorisk, cand.phil., LUV

Arkæologi middelalder, mag.art., LUV

[\[60\] Teatervidenskab, cand.mag., LUV](#)

Teatervidenskab, cand.phil., LUV

teatervidenskab, overbygning, LUV

Dramaturgi, mag.art., LUV

Dramaturgi, cand.mag., LUV

Dramaturgi, cand.phil., LUV

[\[61\] Akademiøkonom, detailhandel, KVV](#)

Akademiøkonom, international handel, KVV

Akademiøkonom, indenl. afsætning/service, KVV

Akademiøkonom, salgskonsulent, KVV

Akademiøkonom, udenrigshandel, KVV

Akademiøkonom, indkøb og import, KVV

Akademiøkonom, østeuropæisk handel, KVV

Akademiøko., bilbranch. salg/markedsf., KVV

Akademiøkonom, internationalt salg, KVV

Akademiøkonom u.n.a., KVV

[\[62\] Samfundsvidenskab, bifag, LUV](#)

Samfundsvid. kombination, mellemniveau, LUV

Samfundsvidenskab, sidefag, LUV

Samfundsvidenskab, grunduddannelse, LUV

[\[63\] Legemsøvelser, faglærer, LUV](#)

[\[64\] Musik, cand.mag., LUV](#)

Musik, cand.phil., LUV

[\[65\] Filosofi, cand.mag., LUV](#)

Filosofi, cand.phil., LUV

Filosofi, overbygning, LUV

Filosofi (RUC), overbygning, LUV

Idehistorie, mag.art., LUV

Idehistorie, cand.mag., LUV

Idehistorie, cand.phil., LUV

[\[66\] Officer \(kort vidg. udd.\), flyvevåbnet, KVV](#)

Officer (kort vidg. udd.), søværnet, KVV

[\[67\] Engelsk, erhv.sprog, diplomprøve ED, MVU](#)

Fransk, erhv.sprog, diplomprøve ED, MVU

Italiensk, erhv.sprog, diplomprøve ED, MVU

[\[68\] It-administrator, KVV](#)

Datanom, KVV

[\[69\] Officer \(ml.lang vidg. udd.\), hæren, MVU](#)

Officer (ml.lang vidg. udd.), søværnet, MVU

Officer (ml.lang vidg. udd.), flyvevåbnet, MVU

[\[70\] Religionshistorie, mag.art., LUV](#)

Religionshistorie, cand.mag., LUV

Religionshistorie, cand.phil., LUV

religionshistorie, overbygning, LUV

Religion, cand.mag., LUV

Religion, cand.phil., LUV

Religion, overbygning, LUV

Kristendomskundskab, mag.art., LUV

Kristendomskundskab, cand.mag., LUV

Kristendomshistorie, cand.phil., LUV

Præsteuddannelse af lærere, LUV

[\[71\] Jordemoder, ledende og undervisende, MVU](#)

[\[72\] Sygeplejerske, ledende, MVU](#)

Hjemme-/plejehjemssygepl. ledende, MVU

Afdelingssygeplejerske, MVU

Sygeplejerske, undervisende, MVU

Sundhedsplejerske, MVU

Danmarks sygeplejerskehøjsk. 1.-2. del, MVU

Hygiejnesygeplejerske, MVU

sygepleje, supplerende, MVU

Anæstesisygeplejerske, MVU

[\[73\] Scenografi, KVV](#)

Teaterteknik lys, grunduddannelse, KVV

Teaterteknik lyd, grunduddannelse, KVV

[\[74\] rytmisk solistklasse, Phd](#)

Komponistklasse, Phd

Dirigentklasse, Phd

Solist-/komponist-/dirigentklasse, Phd

[\[75\] Markedsøkonom, KVV](#)

Akademiøkonom, afsætning/økonomistyr., KVV

Akademiøkonom, markedsføring/service, KVV

[\[76\] Dansk andetsprog for voksne, MVU](#)

Folkeskolelærer, årskursus, MVU

[\[77\] Kunsthåndværker, rumdesign, MVU](#)

Kunsthåndværker, unika design, MVU

[\[78\] Merkonom, int. marketing/engelsk, KVV](#)

Merkonom, int. marketing/fransk, KVV

Merkonom, international marketing/tysk, KVV

Merkonom, revision, KVV

Merkonom, butiksledelse, KVV

Merkonom, driftsledelse, KVV

Merkonom, eksport, KVV

Merkonom, finansiering, KVV

Merkonom, indkøb, KVV

Merkonom, informatik, KVV

Merkonom, markedsføring, KVV

Merkonom, transport, KVV

Merkonom, turisme, KVV

Merkonom, regnskabsvæsen, KVV

Merkonom, organisation, KVV

[\[79\] Korrespondent, KVV](#)

Erhv.spr. grundstudium, engelsk-fransk, KVV

Erhv.spr. grundstudium, engelsk-ital., KVV

Erhv.spr. grundstudium, eng.-portugi., KVV

Erhv.spr. grundstudium, eng.-russisk, KVV

Erhv.spr. grundstudium, engelsk-spansk, KVV

Erhv.spr. grundstudium, engelsk-tysk, KVV

Erhv.spr. grundstudium, fransk-ital., KVV

Erhv.spr. grundstud., fransk-portugi., KVV

Erhv.spr. grundstudium, fransk-russisk, KVV

Erhv.spr. grundstudium, fransk-spansk, KVV

Erhv.spr. grundstudium, fransk-tysk, KVV

Erhv.spr. grundstudium, ital.-portugi., KVV

Erhv.spr. grundstudium, ital.-russisk, KVV

Erhv.spr. grundstudium, ital.-spansk, KVV

[\[80\] Socialformidleruddannelse, MVU](#)

Socialrådgiver (socionom), årskursus, MVU

[\[81\] El-installatør, KVV](#)

Stærkstrømstekniker, KVV

Vvs-tekniker, KVV

Gastekniker, KVV

[\[82\] Levnedsmiddeltekniker, KVV](#)

Mejeritekniker, KVV

Kemotekniker, processteknik, KVV

Laboratorietekniker, biologi, KVV

Laboratorietekniker, kemi, KVV

Laboratorietekniker, KVV

[\[83\] Erhv.sprog, begynderprøve, italiensk, KVV](#)

Erhv.sprog, begynderprøve, russisk, KVV

Erhv.sprog, begynderprøve, spansk, KVV

Erhv.sprog, grundstudium, engelsk, KVV

Erhv.sprog, korrespondent, fransk, KVV

Erhv.sprog, grundstudium, italiensk, KVV

Erhv.sprog, korrespondent, russisk, KVV

Erhv.sprog, grundstudium, spansk, KVV

Erhv.sprog, korrespondent, tysk, KVV

Erhvervsprog administrativ, grundudd., KVV

Tysk sprog og markedsforh., supplerende, KVV

[\[84\] Årskursus i forbrugøkonomi, MVU](#)

Årskursus i ernæring, MVU

Klinisk diætist, MVU

Ernæring-sundhed, prof.bach., MVU

Ernæringsdiplomudd., MVU

[\[85\] Trikotagetekniker, KVVU](#)

Tekstiltekniker, KVVU  
Farveritekniker, KVVU  
Indkøbstekniker, KVVU  
Industriel designer, KVVU  
Konfektionstekniker, KVVU

[\[86\] Maskintekniker u.n.a., KVVU](#)

Maskintekniker, værktøjskonstruktion, KVVU  
Maskintekniker, konstruktion, KVVU  
Maskintekniker, driftsteknik, KVVU  
Maskintekniker, stålkonstruktion, KVVU  
Plasttekniker, KVVU

[\[87\] Akademiøkonom, turisme, KVVU](#)

Akademiøkonom, sport og fritid, KVVU  
Akademiøkonom, hotel/restaurantledelse, KVVU  
Akademiøkonom, servicesektor managem., KVVU  
Hotel-og restaurationsstekniker, KVVU

[\[88\] Mediekoordinator, KVVU](#)

Mikroinstruktør, KVVU  
Systemprogrammør, KVVU  
Visualizer, KVVU

[\[89\] Teknom, håndværk, KVVU](#)

Teknom, ledelsesteknik, KVVU  
Teknom, driftsteknik kvalit.styring, KVVU  
Teknom, driftsteknik produkt.styring, KVVU  
Teknom, kvalitetsstyring, KVVU  
Teknom, produktionsstyring, KVVU  
Teknom, produktionsteknik, KVVU  
Teknom, produktionsteknik edb, KVVU

[\[90\] Landbrugstekniker, biologi, KVVU](#)

Landbrugstekniker, teknisk speciale, KVVU  
Landbrugstekniker, øko./merkant. spec., KVVU  
Landbrugstekniker, regnskab, KVVU  
Landbrugstekniker, husdyrbrug, KVVU  
Landbrugstekniker, maskiner, KVVU  
Landbrugstekniker, planteavl, KVVU  
Landbrugstekniker, landbrug diplomudd., KVVU  
Gartneritekniker, anlæg, KVVU  
Gartneritekniker, planteskole, KVVU  
Gartneritekniker, væksthuse, KVVU  
Gartneritekniker, grøntsager, KVVU

[\[91\] Musikprofil, MVU](#)

Folkemusik, MVU  
Tidlig musik, MVU

[\[92\] Fiskeskipper af 1.grad, KVVU](#)

Sætteskipper af 1.grad, KVVU  
Fiskeriteknolog, KVVU