

## KARAKTERGENNEMSNIET: HVAD VISER TALLENE I 2005

*Der er en relativt lille bevægelse mellem elevernes karaktergennemsnit på landets skoler. Skoler, hvor eleverne har opnået høje karakterer i 2000, har typisk ligeledes høje karakterer i 2005, mens skoler hvor eleverne opnåede lave karakterer i 2000, oftest også har lave karakterer i 2005. Tallene viser endvidere, at karaktergennemsnittet på landsplan har været faldende siden 2000 fra 8,12 til 7,99 i år. I forhold til sidste år er der sket et fald på 0,04 - fra 8,03 til 7,99. Derudover er der i år større forskel på skolernes karaktergennemsnit end tidligere.*

På trods af Folketingets vedtagelse om, at der gældende fra 1. august 2005<sup>1</sup> skal være frit skolevalg indenfor og over kommunegrænser, har ingen offentlig myndighed udarbejdet let tilgængelige og sammenlignelige beregninger af gennemsnitskarakterer pr. skole.

Derfor valgte CEPOS i august 2005, at udarbejde en beregning for karakterer afgivet ved 9. klasses afgangsprøve i 2004<sup>2</sup>. CEPOS har i november-december 2005 udarbejde en opdateret beregning for karakterer afgivet ved 9. klasses afgangsprøve i 2005. De opdaterede karaktergennemsnit er tilgængelig på hjemmesiden [www.karakter.dk](http://www.karakter.dk).

Karakterer ved folkeskolens afgangsprøve er ved lov blevet indberettet til Undervisningsministeriet siden Folketinget i 1977 vedtog, at der fra folkeskoleåret 1978 skulle indberettes resultater fra folkeskolens afgangsprøve<sup>3</sup>. CEPOS har systematiseret karaktererne ved at beregne karaktergennemsnittet pr. skole ved 9. klasses afgangsprøve<sup>4</sup>. Herefter har CEPOS listet skolerne i rækkefølge opdelt på landsplan og kommuner baseret på data for årene 2000-2005<sup>5</sup>. CEPOS har ligeledes beregnet det samlede gennemsnit for de seneste fem år<sup>6</sup>.

### Skolernes bevægelse

Tabel 1 inddeler skolerne i kvartiler på basis af karaktererne i henholdsvis 2004 og 2005. Kvartil 1 er den bedste fjerdedel, kvartil 2 den næstbedste osv. Tabellen læses vandret. Procenterne angiver, hvor stor en andel af skolerne i en given kvartil i 2004, som befinder sig i hhv. 1,2,3 og 4. kvartil i 2005.

<sup>1</sup> Lov nr. 335 af 18. maj 2005 (Mere frit skolevalg inden for og over kommunegrænser)

<sup>2</sup> For yderligere informationer om bevæggrunde m.v. for udarbejdelsen af [www.karakter.dk](http://www.karakter.dk) se notat "www.karakter.dk - Frit valg og gennemsigthed" af 13. august 2005

<sup>3</sup> Bekendtgørelse nr. 88 af 8. marts 1977: "Bekendtgørelse om folkeskolens afsluttende prøver m.v."

<sup>4</sup> Gennemsnittet for den enkelte skole og kommune er beregnet som et vægtet gennemsnit af de af Undervisningsministeriet beregnede gennemsnit per fag, hvor der er vægtet med det antal elever, der har været til prøve i det enkelte fag. Det vil sige, at hvis der på en skole er dobbelt så mange elever, som har modtaget karakterer i mundtligt dansk som i fransk, så tæller det af Undervisningsministeriet angivne gennemsnit for den pågældende skole i faget dansk dobbelt så meget i forhold til skolens gennemsnit som det angivne gennemsnit i faget fransk. Gennemsnittet for kommunerne og for hele landet er beregnet på samme måde, hvor der igen er vægtet med antallet af elever, der har været til prøve i det enkelte fag.

<sup>5</sup> De beregnede gennemsnit er udelukkende baseret på karakterer opnået ved mundtlige og skriftlige eksaminer ved 9. klasses afgangsprøve. Flere 10. klasse centre, efterskoler og ungdomsskoler er med i undersøgelsen, men kun i den udstrækning de også udbyder 9. klasses prøver, og kun disse 9. klasses prøveresultater er medtaget i beregningerne af gennemsnit. Årskarakterer er ikke inkluderet i de angivne gennemsnit. Dette skyldes hensynet til sammenligneligheden på tværs af klasser, skoler og kommuner. Årskarakteren bliver givet af den enkelte lærer og er derfor ikke lige så sammenlignelige som prøvekarakterer, hvor en ekstern censor medvirker til at vurdere den enkelte elevs præstationer.

<sup>6</sup> Femårgennemsnit er dog kun angivet, hvis der har været data for mindst 3 år. Se databeskrivelse på [www.karakter.dk](http://www.karakter.dk).

Som det fremgår, fastholder 60 pct. af de skoler, som lå i 1. kvartil i 2004, denne placering i 2005. På samme måde ligger 59 pct. af de skoler, som i 2004 var placeret i 4. kvartil, også i 4. kvartil i 2005. For skoler, der ligger i 2. og 3. kvartil i 2004, flytter 88 pct. af skolerne sig maksimalt 1 kvartil.

**Tabel 1. Skolernes bevægelse, 2004-2005**

		2005			
		1. kvartil	2. kvartil	3. kvartil	4. kvartil
2004	1. kvartil	60%	25%	10%	5%
	2. kvartil	24%	35%	30%	12%
	3. kvartil	12%	28%	38%	22%
	4. kvartil	4%	11%	26%	59%

Anm.: Antal skoler = 1551

Billedet er det samme, når man ser på skolernes bevægelse fra 2000 til 2005, som fremgår af tabel 2: Skoler med høje karakterer i 2000 har typisk også høje karakterer i 2005, mens skoler med lave karakterer i 2000 også har lave karakterer i 2005. For skoler, der ligger i 2. og 3. kvartil i 2000, flytter langt de fleste skoler sig maksimalt 1 kvartil. For skoler der lå i 2. kvartil i 2000 er der tale om 85 pct., der maksimalt flytter sig 1 kvartil, mens der for skoler, som i 2000 lå i 3. kvartil er tale om 84 pct.

Det skal dog bemærkes, at tabellen kun viser skolernes placering i 2000 og 2005, og dermed ikke viser bevægelser i de mellemliggende år. Dermed kan skolerne have flyttet sig mere i de mellemliggende år, end det fremgår af tabellen.

**Tabel 2. Skolernes bevægelse, 2000-2005**

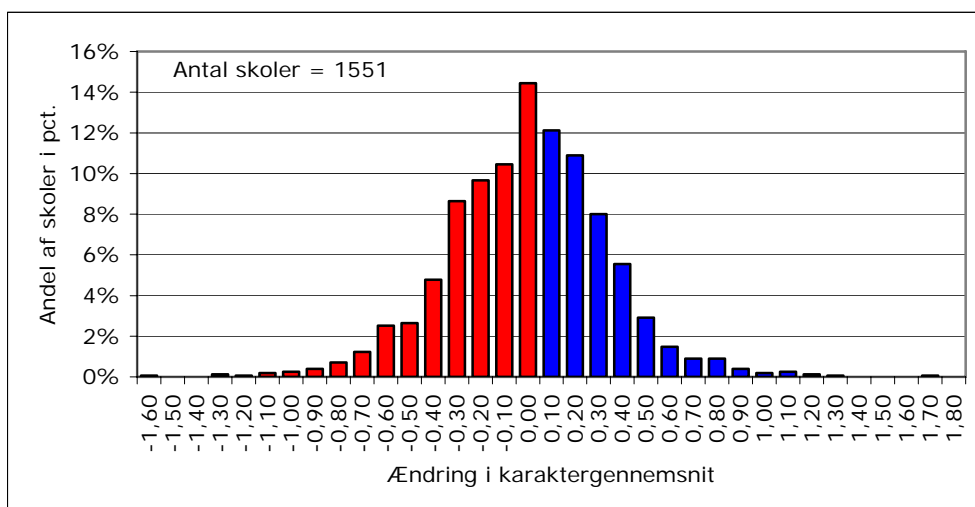
		2005			
		1. kvartil	2. kvartil	3. kvartil	4. kvartil
2000	1. kvartil	54%	27%	13%	6%
	2. kvartil	25%	32%	29%	15%
	3. kvartil	16%	29%	34%	20%
	4. kvartil	7%	11%	22%	59%

Anm.: Antal skoler = 1412

### Ændring i karaktergennemsnit

Figur 1 viser ændringen i karaktergennemsnittet fra 2004 til 2005. Hver søjle angiver, hvor stor en andel af skolerne der befinder sig i det pågældende interval. Således har ca. 14 pct. af skolerne oplevet en ændring i karaktergennemsnittet på mellem -0,1 og 0 fra 2004 til 2005. Som det fremgår af figuren, varierer de fleste skoler indenfor et interval på plus/minus 0,4 karakterpoint.

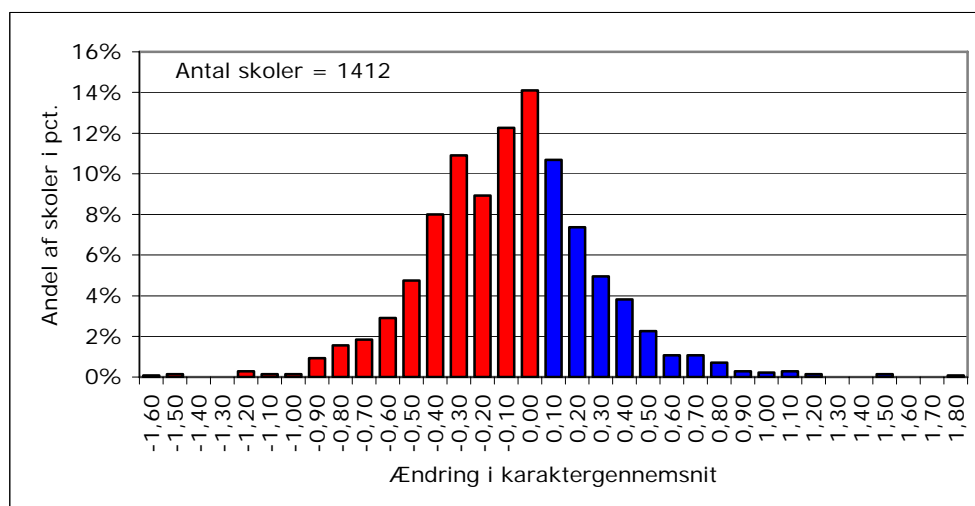
**Figur 1. Ændring i skolernes karaktergennemsnit, fordelt på intervaller, 2004-2005**



Når man ser på udviklingen over hele perioden, 2000-2005, så er der større udsving i karaktererne, som det fremgår af figur 2.

Igen skal det bemærkes, at figuren kun viser skolernes ændringer fra 2000 til 2005, og dermed ikke viser ændringer i de mellemliggende år. Dermed kan skolerne have ændret sig mere i de mellemliggende år, end det fremgår af figuren.

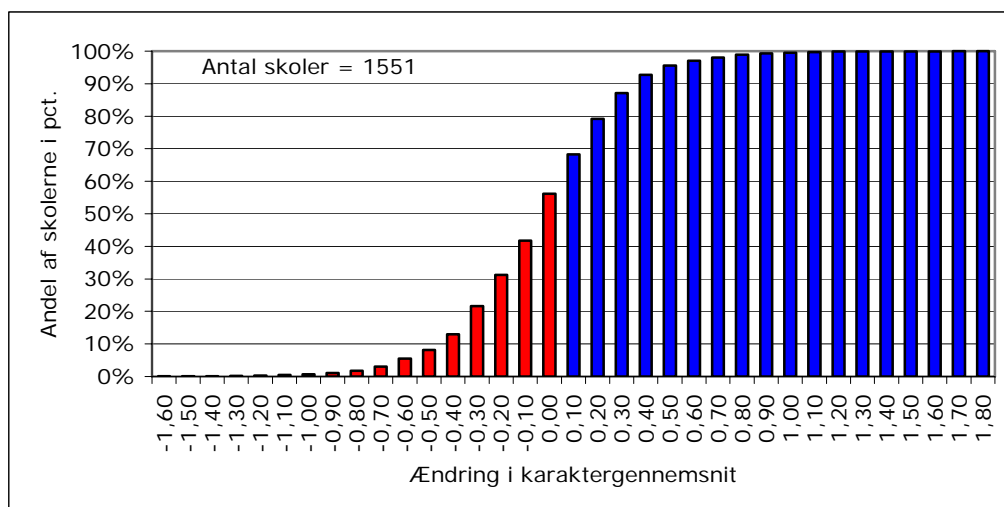
**Figur 2. Ændring i skolernes karaktergennemsnit, fordelt på intervaller, 2000-2005**



### Akkumulerede ændringer i karaktergennemsnit

Hvis man akkumulerer figur 1 får man et overblik over, hvor stor en andel af skolerne, der har haft en ændring i karaktergennemsnittet på hvor meget. Således fremgår det af figur 3, at ca. 22 pct. af skolerne har oplevet et fald i karaktergennemsnittet på 0,3 eller derover i forhold til sidste år. 13 pct. af skolerne har oplevet et fald i karaktergennemsnittet på 0,4 eller derover i forhold til sidste år.

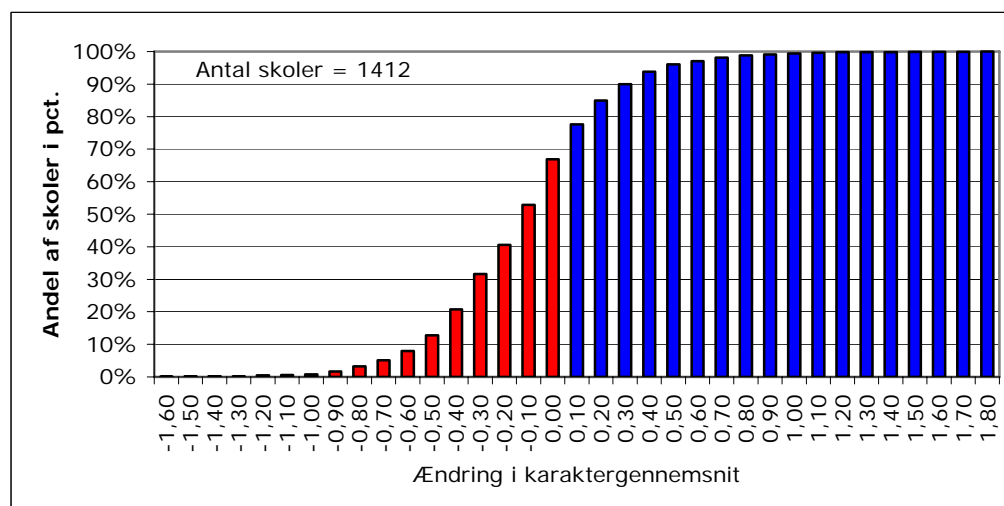
**Figur 3. Akkumulerede ændringer, 2004-2005**



Ser man på ændringerne over hele perioden, dvs. fra 2000-2005, fremgår det af figur 4, at 32 pct. af skolerne har oplevet et fald i karaktergennemsnittet på 0,3 eller derover i forhold til 2000. 21 pct. af skolerne har oplevet et fald i karaktergennemsnittet på 0,4 eller derover i forhold til 2000. Samtidig viser figuren, at 67 pct. af skolerne i dag har et lavere gennemsnit end i 2000.

Også her skal det bemærkes, at figuren kun viser skolernes ændringer fra 2000 til 2005, og dermed ikke viser ændringer i de mellemliggende år. Dermed kan skolerne have ændret sig mere i de mellemliggende år, end det fremgår af figuren.

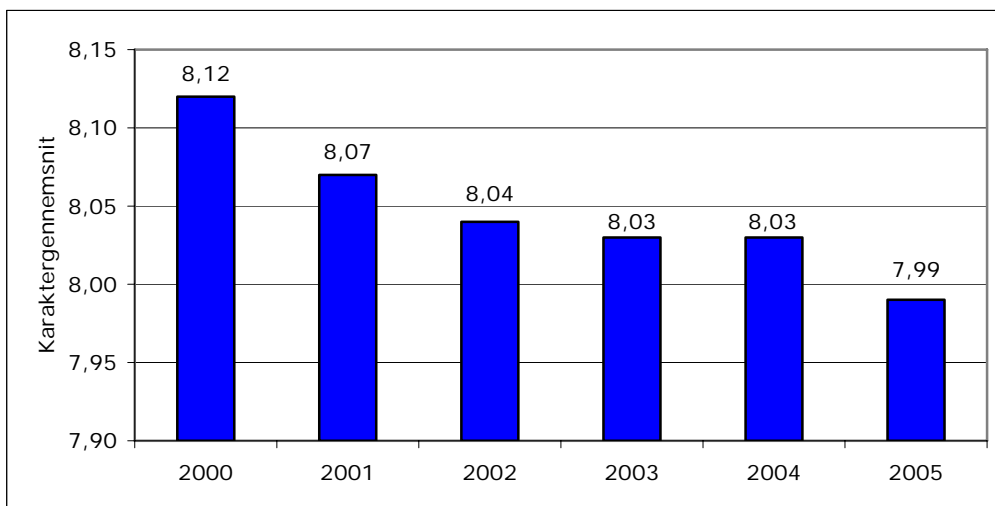
**Figur 4. Akkumulerede ændringer, 2000-2005**



### Lavere gennemsnit

Karaktergennemsnittet<sup>7</sup> på landsplan har været faldende siden 2000. Som det fremgår af figur 5, er der over hele perioden sket et fald i karaktergennemsnittet fra 8,12 til 7,99. I forhold til sidste år er der sket et fald på 0,04 fra 8,03 til 7,99. Årsagerne til denne ændring kan være ringere præstationer, en strengere vurdering af præstationerne eller en kombination af disse.

Figur 5. Udviklingen i karaktergennemsnittet på landsplan, 2000-2005



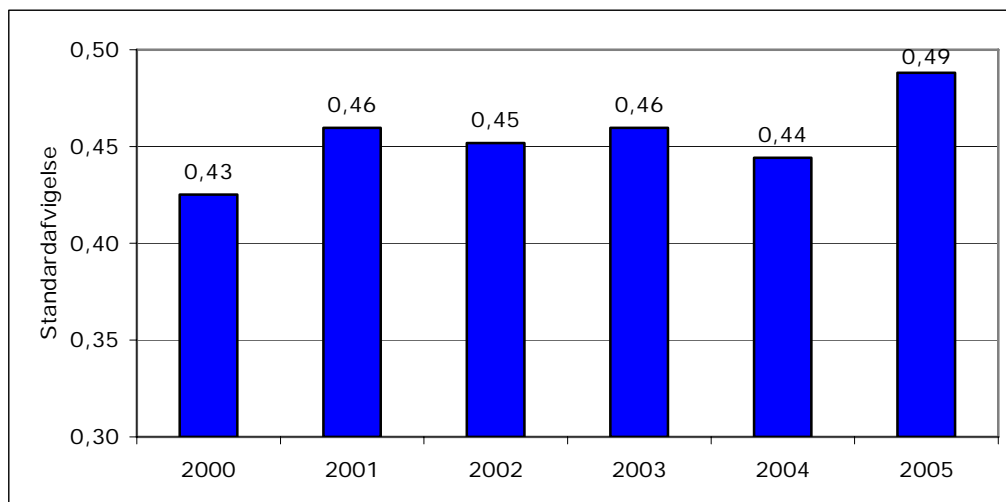
### Større spredning i karaktererne

Siden 2004 er spredningen mellem skolerne steget. Det vil sige, at der er større forskel på skolerne end tidligere. Udviklingen i standardafvigelsen fremgår af figur 6 på næste side.

Standardafvigelsen er et udtryk for den gennemsnitlige afvigelse fra gennemsnittet og er dermed et mål for spredningen i karaktergennemsnittet. Som det fremgår, er standardafvigelsen stort set konstant fra 2000 til 2004, mens der sker et spring fra 2004 til 2005. Man kan ikke udlede en tendens på basis af dette ene år.

<sup>7</sup> Vægtet efter antal elever

Figur 6. Udviklingen i standardafvigelsen, 2000-2005



### Hvad viser tallene ikke?

Karaktererne ved 9. classes afgangsprøve er det nærmeste vi kommer en objektiv vurdering af landets afgangselever. På grund af brugen af censorer og – i mange af fagene – ensartede prøver over hele landet, har de opnåede karaktergennemsnit en høj grad af sammenlignelighed på tværs af skoler og kommuner.

Som CEPOS tidligere har gjort opmærksom på, forklarer gennemsnittet imidlertid ikke, *hvorfor* en given skole klarer sig godt eller dårligt i sammenligning med andre skoler. Man kan således forestille sig mange forskellige årsager til de observerede forskelle. Tallene beskriver udelukkende en udvikling eller tilstand, men de forklarer den ikke.

Det eneste tallene fortæller, er, om eleverne på en given skole i gennemsnit klarer sig bedre eller dårligere end eleverne på andre skoler samt udviklingen på den pågældende skole over tid.

Det mener CEPOS imidlertid er en væsentlig oplysning, som bør give anledning til spørgsmål og overvejelser for alle involverede parter.