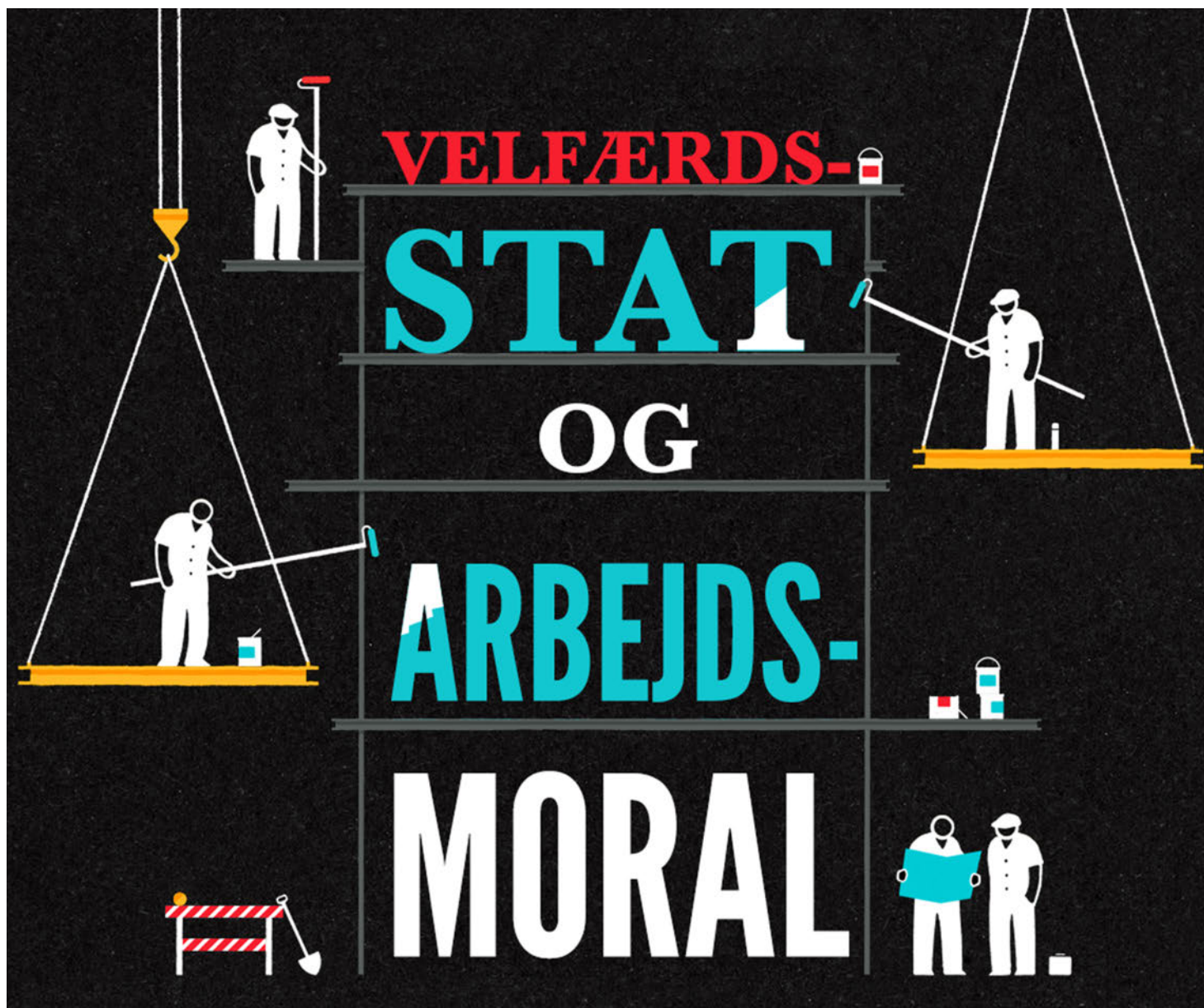


CEPOS

Casper Hunnerup Dahl

CEPOS arbejdspapir nr. 22



CEPOS' publikationer er gratis tilgængelige for alle online på www.cepos.dk, men kan også bestilles i trykt form gennem CEPOS forlaget,
Landgreven 3, 3. sal, 1301 København K
Telefon: 33 45 60 30 eller fax: 33 45 60 45
E-mail: info@cepos.dk

© Copyright: 2013 CEPOS, Casper Hunnerup Dahl

Mindre uddrag, herunder figurer, tabeller og citater er tilladt med tydelig kildeangivelse. Skrifter, der omtaler, anmelder, citerer eller henviser til nærværende, bedes sendt til CEPOS.

1.udgave, 1.oplag

© Omslagslayout: CEPOS
Tryk: CEPOS Forlaget
Forlag: CEPOS Forlaget
Oplag: 200
ISBN nr.: 978-87-92581-31-0

Juni 2013

Casper Hunnerup Dahl

Velfærdsstat og arbejdsmoral

CEPOS arbejdspapir nr. 22

Forord

Ideen til forskningsprojektet, som dette arbejdspapir er et produkt af, er opstået og udviklet i samtaler med Martin Ågerup og Henrik Christoffersen, begge CEPOS. Jeg er taknemmelig for gode, konstruktive kommentarer fra Christian Bjørnskov, Otto Brøns-Petersen, Mads Lundby Hansen, Casper Worm Hansen, Mogens K. Justesen, Martin Kyed, Martin Paldam, Philipp Schrøder, Gert Tinggaard-Svendsen og seminardeltagere på CEPOS samt årsmødet i Dansk Public Choice Selskab, Aarhus Universitet, januar 2013. En særlig tak til Henrik Christoffersen for indsigtfuld sparring og vedholdende opbakning. Ansvar for alle fejl, der måtte være i arbejdspapiret, er mit.

Casper Hunnerup Dahl

Projektkonsulent

Juni 2013

Resumé

Den høje grad af omfordeling i den danske velfærdsstat mindsker ikke blot det konkrete incitament, den enkelte dansker har til at tage et arbejde eller til at arbejde ekstra i det job, man allerede har. Meget tyder på, at velfærdsstaten også har en dybere og mere langvarig indvirkning på danskernes arbejdsmoral. Dette er konklusionen på et forskningsprojekt, der undersøger sammenhængen mellem velfærdsstatens generøsitet og borgernes holdninger til hårdt arbejde som værdi i børneopdragelse og til vægtningen af arbejde og fritid på tværs af en række OECD-lande. Analyserne viser en stærk og negativ sammenhæng mellem velfærdsstatens generøsitet og den enkeltes arbejdsmoral på tværs af OECD-landene, selv når der tages højde for andre faktorer, der kan have betydning for arbejdsmoralen, samt landenes indbyrdes forskelligheder i øvrigt. Ser man på sammenhængen mellem velfærdsstatens generøsitet og den gennemsnitlige, faktiske arbejdstid per beskæftiget tegner der sig et lignende billede. Samlet set peger analyserne på, at en generøs velfærdsstat ikke blot har negativ betydning for den faktiske arbejdsindsats, men også for de sociale normer, der hersker omkring arbejde. Denne konklusion indebærer, at reformer af velfærdsstaten fremstår endnu mere påtrængende for politiske beslutningstagere, end det allerede er tilfældet.

Indhold

1. Indledning
2. Relateret litteratur
3. Teori
4. Data, metode og resultater
5. Kausalitet og faktisk arbejdstid
6. Konklusion

Bilag

Referencer

1. Indledning

Hvordan påvirker velfærdsstatens fremkomst og vækst sociale normer hos de mennesker, der lever i velfærdsstaten? Det er velkendt fra mikroøkonomisk teori, at incitamentet for en arbejdsløs til at søge arbejde falder i takt med, at arbejdsløshedsunderstøttelsen stiger, og velfærdsstaten generelt bliver mere generøs i sin omfordeling. Men hvilken rolle spiller sociale normer i forhold til sådanne økonomiske incitamenters indvirkning på individers adfærd?

Dette papir undersøger, hvorvidt der er en sammenhæng mellem generøsiteten af den nationale velfærdsstat og arbejdsmoralen hos den enkelte borger i velfærdsstaten. Der er teoretiske grunde til at forvente en positiv sammenhæng mellem velfærdsstatens størrelse og generøsitet på den ene side og styrken af sociale normer i bred forstand på den anden, så længe vi studerer relationen på tværs af lande på et givent tidspunkt, idet stærke sociale normer – eller et generelt højt niveau af social kapital – kan siges at være en væsentlig forudsætning for opbygning og opretholdelse af en generøs velfærdsstat. Over tid er der derimod teoretisk grund til at forvente, at en generøs velfærdsstat vil have negativ betydning for udviklingen i styrken af sociale normer i takt med, at borgerne begynder at afvige fra de normer, der vedvarende er i konflikt med de økonomiske incitamenters, den enkelte står overfor. De få eksisterende empiriske studier indenfor feltet understøtter i et vist omfang denne overordnede tese for så vidt angår normer vedrørende socialt bedrageri og skattesnyd, men bortset fra et par indledende analyser er forholdet mellem velfærdsstat og arbejdsmoral som social norm endnu ikke blevet systematisk undersøgt i den internationale empiriske litteratur.

Analyserne i dette papir retter op på det forhold og finder en stærk og robust negativ sammenhæng mellem velfærdsstatens omfordelingsgrad og den enkelte borgers arbejdsmoral i en stikprøve på op til 22 udviklede, demokratiske lande. Dette gælder både med hensyn til niveauforskelle i arbejdsmoral på tværs af lande og med hensyn til ændringer i omfordelingsgrad og arbejdsmoral indenfor de enkelte lande over tid.

Papiret er struktureret således: afsnit 2 præsenterer den relaterede, empiriske

litteratur om sammenhænge mellem velfærdsstat og sociale normer; afsnit 3 sammenfatter de teoretiske argumenter om sammenhænge mellem velfærdsstat og sociale normer med særlig fokus på arbejdsmoral; afsnit 4 præsenterer data, metode og resultater; mens afsnit 5 diskuterer resultaterne og sætter dem i perspektiv ved at holde data for arbejdsmoral op imod data for faktisk arbejdstid. Afsnit 6 præsenterer papirets konklusioner.

2. Relateret litteratur

Den empiriske litteratur om sammenhænge mellem velfærdsstat og sociale normer kan inddeles i tre kategorier i forhold til hvilken relation, studierne mere præcist undersøger: (1) sociale normers betydning for indretningen af velfærdsstaten (ift. generøsitet); (2) velfærdsstatens indvirkning på ydelsesmoral (holdning til socialt bedrageri) og skattemoral (holdning til skattesnyd); og (3) velfærdsstatens indvirkning på arbejdsmoral. Analyserne i dette papir søger at bidrage til sidstnævnte.

Generelt er det sparsomt med tilgængelige data på tværs af lande og ikke mindst over tid, der rummer information om styrken af sociale normer. World Values Survey (WVS) og dens europæiske del, European Values Study (EVS), der blev gennemført første gang i årene 1981-84 og siden er gennemført yderligere fem gange i alt¹, er den primære kilde til data på dette område. Alle eksisterende studier af samspillet mellem velfærdsstat og sociale normer benytter således data fra WVS/EVS til at konstruere de variable, der måler styrken af sociale normer. Disse studier har primært fokuseret på to typer af normer: ydelsesmoral (holdning til socialt bedrageri) og skattemoral (holdning til skattesnyd). Arbejdsmoral (holdning til vigtigheden af arbejde) har kun været meget sparsomt belyst. Dertil har flere studier også anvendt spørgsmål, der søger at måle den generelle tillid i samfundet.² Tabel 5 (se bilag) viser en oversigt over litteraturen fordelt efter, hvilke(t) spørgsmål fra de internationale værdiundersøgelser (WVS/EVS), de anvender.

¹ De seks såkaldte 'bølger', World Values Survey – herunder den europæiske del, European Values Study (EVS) – er blevet gennemført i, er således 1981-84, 1989-93, 1994-98, 1999-2004, 2005-08 og 2008-11. Den tredje bølge, 1994-98, dækker et mindre udvalg af lande og et mere begrænset sæt af spørgsmål, blandt andet er EVS ikke med i denne bølge. Den sidste bølge, 2008-11, omfatter kun EVS, ikke WVS.

² I det følgende skal vi primært fokusere på empiriske studier, der har relationen mellem velfærdsstatens generøsitet og hhv. ydelsesmoral og arbejdsmoral som hovedfokus, da disse er tæt relaterede. Den litteratur, der udelukkende fokuserer på skattemoral, er således ikke medtaget her.

Sociale normers betydning for velfærdsstatens indretning

Algan and Cahuc (2009) studerer ydelsesmoralens betydning for indretningen af arbejdsløshedsunderstøttelse og -forsikring på tværs af lande. Hovedresultatet er, at der er en positiv sammenhæng mellem styrken af ydelsesmoral og vægten på understøttelsesydelse vs. forsikringsordninger i landes arbejdsløshedsprogrammer. Endvidere holdes forholdet mellem arbejdsløshedsunderstøttelse og arbejdsløshedsforsikring som elementer i socialpolitikken op imod tillid i samfundet, idet der ses på ændringen i de to faktorer mellem 1980 og 2000. Analysen viser, at der er en positiv sammenhæng mellem ændring i tillid og den vægt, der lægges på understøttelse ift. forsikring i indretningen af velfærdsstaten. Michau (2009) undersøger ligeledes sammenhængen mellem arbejdsløshedsunderstøttelsens generøsitet og styrken af ydelsesmoral på tværs af lande og finder en positiv sammenhæng. Til yderligere understøttelse af tesen om, at en generøs velfærdsstat kræver en høj ydelsesmoral i udgangspunktet for at kunne fungere, finder Bergh & Bjørnskov (2011) en positiv sammenhæng mellem graden af tillid i samfundet og størrelsen af velfærdsstaten.

Velfærdsstatens indvirkning på skatte- og ydelsesmoral

Van Oorschot & Arts (2005) undersøger den såkaldte 'crowding out'-hypotese, der går ud på, at høje offentlige socialudgifter og omfattende socialforsorg udøver en 'crowding out'-lignende effekt på ikke-institutionaliseret, privat omsorg og sociale netværk, og nedbryder sociale normer om selvhjælp, reciprocitet, aktiv deltagelse i civilsamfundet og tilliden til andre mennesker. Empirisk finder forfatterne ingen dækning for crowding-out mht. social kapital i bred forstand³ med én undtagelse: et index for 'trustworthiness', der bl.a. inkorporerer ydelsesmoral og skattemoral. Dette index viser sig at hænge negativt sammen med velfærdsstatens størrelse, hvilket er i tråd med de øvrige studier i denne oversigt.

³ Van Oorschot og Arts (2005) anvender en række forskellige indikatorer, herunder tillid til institutioner, tillid mellem mennesker, politisk deltagelse og relationer til venner og familie.

Heinemann (2008) præsenterer de første økonometriske tests på tidsseriedata af den tese, at ændringer i velfærdsstatens størrelse over tid er forbundet med en svækkelse af befolkningens ydelsesmoral. Heinemann finder, at en stigning i andelen af socialudgifter i forhold til BNP er signifikant forbundet med et fald i ydelsesmoralen. Heinemann peger endvidere på det vanskelige i empiriske analyser ved at adskille effekter ift. sociale normer af velfærdens generøsitet på den ene side og det at have oplevet arbejdsløshed på den anden, hvis velfærdens generøsitet måles som størrelsen af de samlede sociale udgifter ift. BNP. Det skyldes, at denne indikator er tæt korreleret med udviklingen i arbejdsløsheden: stigende arbejdsløshed får, alt andet lige, i praksis socialudgifternes andel af BNP til at stige alene af den årsag, at flere bliver arbejdsløse og kommer på offentlig forsørgelse. I et sæt af nyere analyser finder Heinemann (2011), at økonomiske kriser som fænomen har en eroderende effekt på sociale normer, som kan forklares ved, at kriser øger arbejdsløsheden og mindsker den enkeltes potentiale for at tjene penge via markedet. Alt i alt bliver det både mere sandsynligt og mere attraktivt at være på offentlig forsørgelse, hvilket kan bidrage til nedbrydning af sociale normer, idet individer har tendens til at ændre deres egen fortolkning af en given norm i takt med deres mulighed for og incitament til at efterleve den (Halla and Schneider, 2008).

Halla et al. (2010) bygger videre på Heinemann (2008) og adresserer, hvad de argumenterer for er en række metodologiske problemer med Heinemanns analyser. Således opstiller de en økonometrisk model, der giver mulighed for at studere effekter af socialudgifter og arbejdsløshed på hhv. kort, mellem og lang sigt, idet begge variable indgår med dens værdi i samme år, lagget 5 år og lagget 10 år.⁴ Forfatterne påviser endvidere betydningen af landespecifikke faktorer og argumenterer for det nødvendige i på den baggrund at kontrollere for såkaldte 'fixed effects' (FE)⁵ i analyserne, idet tilføjelse af FE til Heinemanns modeller gør

⁴ At mellem og lang sigt således operationaliseres som lags på hhv. 5 år og 10 år er dog tilsyneladende et arbitrært valg.

⁵ 'Fixed effects' kan implementeres på forskellig vis, fx ved at inkludere et sæt af dummyvariable for hvert enkelt land i analysen. Disse variable fanger dermed den samlede betydning af alle lande-specifikke faktorer, der ikke varierer over tid, for den afhængige variabel. Det er ofte attraktivt at kunne kontrollere for sådanne baggrundsfaktorer (der bl.a. kan være kulturelle, historiske og religiøse forhold), men det er samtidig en restriktiv økonometrisk tilgang, der kan betyde, at forklaringskraften hos de variable, man fokuserer på, underspilles eller skjules helt (se fx Plümper et al., 2005).

variablene for såvel velfærdsstat som arbejdsløshed statistisk insignifikante. Halla, Lackner & Schneiders (2010) hovedresultat er, at såvel et højt niveau af socialudgifter som høj arbejdsløshed har en lille *positiv* eller slet ingen effekt på ydelsesmoralen, når man ser på kort sigt. Dette modsvarer til gengæld af modsatrettede (dvs. negative) mellem- og langsigteffekter. I et relateret arbejdsrapport ser Halla & Schneider (2008) på den teoretiske forskel mellem skattemoral og ydelsesmoral og finder, at der også er empiriske forskelle mellem velfærdsstatens indvirkning på de to normer. Fx er velfærdsstatens størrelse positivt forbundet med ydelsesmoral, når specifikationen skærpes med FE, mens der ikke er nogen sammenhæng mellem velfærdsstat og skattemoral.

Arbejdsløshedsunderstøttelsens andel af de samlede socialudgifter er til gengæld negativt forbundet med ydelsesmoralen, men svagt positivt forbundet med skattemoralen. Endelig er det også interessant, at den enkeltes uddannelsesniveau er positivt forbundet med ydelsesmoralen, mens det ikke har nogen sammenhæng med den enkeltes skattemoral.

Endelig undersøger Michau (2009) den tese, at en større velfærdsstat leder til ringere ydelses- og arbejdsmoral, som dernæst leder til en højere grad af selvvalgt arbejdsløshed. Mere specifikt argumenterer Michau for, at en generøs velfærdsstat skaber et 'moral hazard'-problem i og med, at det bliver relativt mere attraktivt at være på understøttelse sammenlignet med at være i arbejde, og at betydningen af dette problem påvirkes af ydelsesmoralen. Empirisk konstaterer Michau, at arbejdsløsheden generelt er steget i OECD-landene siden 2. Verdenskrig, og han vælger dernæst at fokusere sine empiriske tests på det første led i argumentet, dvs. velfærdsstatens indvirkning på ydelses- og arbejdsmoralen. Han finder, at en større velfærdsstat er forbundet med et fald i ydelsesmoralen over tid, idet han ser på effekten for den enkelte af at tilhøre forskellige alderskohorter. Michau anvender til gengæld ikke tidsseriedata til at teste hypotesen om, at ekspansion af velfærdsstaten over tid leder til fald i arbejds- og ydelsesmoral: konklusionen er alene baseret på, at forskellige alderskohorter observeret på det samme tidspunkt udviser signifikant forskellige grader af arbejds- og ydelsesmoral.

Velfærdsstatens indvirkning på den enkeltes arbejdsmoral

Der findes kun få, indledende forsøg i den internationale litteratur på at studere sammenhængen mellem velfærdsstat og arbejdsmoral, forstået bl.a. som den enkeltes vægt på arbejde som vigtigt i sig selv og hårdt arbejde som en værdi, der er vigtig at give videre til sine børn. Lindbeck & Nyberg (2006) præsenterer en teoretisk model for, hvordan velfærdsstaten kan påvirke transmissionen af sociale normer om hårdt arbejde fra forældre til børn og udfører også et par indledende, empiriske tests af den tese, at en generøs velfærdsstat har en eroderende effekt på sociale normer over tid via børneopdragelse. Ved hjælp af et WVS-spørgsmål om hvilke kvaliteter, forældre finder vigtige i opdragelsen af deres børn⁶, finder forfatterne empirisk belæg for, at størrelsen af de samlede socialudgifter er negativt relateret til den sociale norm, der handler om hårdt arbejde som et væsentligt element i børneopdragelse. Michau (2009) er også inde på relationen mellem velfærdsstat og arbejdsmoral i sine analyser ved hjælp af et WVS-spørgsmål om, at "arbejdet altid bør komme først, selv hvis det betyder mindre fritid". Dette spørgsmål er imidlertid kun inkluderet i den sidste 'fulde' bølge af WVS (samt den mindre fjerde bølge). Resultatet af denne analyse understøtter hans resultater for så vidt angår ydelsesmoral, idet han finder, at de ældste alderskohorter har en signifikant højere arbejdsmoral end de yngre.

⁶ Variablen er kodet således: 1 = 'at arbejde hårdt' vurderet som vigtigt, 0 = 'at arbejde hårdt' ikke valgt blandt op til fem værdier ud af elleve mulige, forældre finder vigtige i børneopdragelse.

3. Teori

Sociale normer kan, i en økonomisk optik, grundlæggende anskues som en form for social kapital, der lige som andre former for kapital akkumulerer eller eroderer over tid. Denne akkumulation eller erosion kan bl.a. påvirkes af institutioner og institutionelle forandringer - såvel formelle som uformelle - herunder ændringer i økonomiske incitamenter og offentlige kontrolsystemer (Loury, 1987; Lindbeck, 1995b).

Tager vi udgangspunkt i en rationel aktør med stabile præferencer og studerer dennes adfærd uden hensyntagen til betydningen af sociale normer, er forventningen, at i det øjeblik aktørens incitamentsstruktur ændres, så ændrer aktøren øjeblikkelig adfærd i bestræbelsen på at maksimere egennytte. Indenfor økonomisk teori – og rational choice-teori indenfor statskundskab og sociologi – kan sociale normer anskues som en faktor (eller et sæt af faktorer), der begrænser eller medierer effekten af ændringer i individuelle økonomiske incitamenter på individers adfærd (Elster, 1989). Sociale normer kan således forsinke eller reducere en given effekt på individuel adfærd af ændrede økonomiske incitamenter (Halla et al., 2010), eller som Elster (1989: 102) skriver, så kan individuel adfærd indimellem være “et kompromis mellem hvad normen foreskriver og hvad rationaliteten dikterer.”⁷ Helt generelt kan rationalitet og sociale normer mediere hinanden, alt afhængig af, hvilken af de to, der udgør den stærkeste påvirkning for et individ i en given valgsituation. I en valgsituation, hvor en social norm er stærkt styrende for individets adfærd, kan rationelle overvejelser således mediere effekten af denne norm på individuel adfærd, mens det i den omvendte situation kan være en social norm, der medierer rationalitetens effekt på individuel adfærd.

⁷ Min oversættelse.

Velfærdsstat og sociale normer

Ud fra en økonomisk tilgang til studiet af sociale normer, der lægger vægt på betydningen af individuelle, økonomiske incitament, kan man således argumentere for, at jo mere generøse offentlige ydelser, velfærdsstaten tilbyder, jo større er omkostningen⁸ for den enkelte ved at respektere en social norm om at afholde sig fra at hævne sociale ydelser, man ikke strengt har brug for, eller en norm om at arbejde frem for at lade sig forsørge af det offentlige er en positiv værdi i sig selv (Lindbeck, 1995a; Heinemann, 2008). Incitamentet til at afvige fra sådanne normer stiger således i takt med velfærdsstatens generøsitet. En direkte konsekvens af en mere generøs velfærdsstat kan endvidere være, at uformelle omsorgsrelationer og den enkeltes følelse af personligt ansvar overfor personer i vedkommendes sociale netværk over tid fortrænges, idet velfærdsstaten overtager det ansvar for forsørgelse og omsorg, der tidligere lå i civilsamfundet. I en økonomisk optik kan man her tale om, at velfærdsstaten udøver en 'crowding-out' effekt på civilsamfundet (se fx van Oorschot and Arts, 2005). I det omfang, denne mekanisme har betydning i praksis, kan man tale om, at velfærdsstaten har et selvdestruktivt potentiale (Heinemann, 2008).

At en generøs velfærdsstat over tid kan have negative konsekvenser for sociale normer er imidlertid ikke ensbetydende med, at vi udelukkende skal forvente en negativ sammenhæng mellem de to. Tværtimod er der gode teoretiske argumenter for, at selvom sociale normer ift. offentlige ydelser og skattesnyd er mere under pres des mere generøs, velfærdsstaten er, så er stærke sociale normer og en høj grad af generel tillid i samfundet – eller social kapital i bred forstand – en nødvendig forudsætning for at kunne opbygge og opretholde en generøs velfærdsstat i første omgang. Bergh & Bjørnskov (2011) argumenterer for mindst tre mekanismer, som gør en høj grad af tillid til en nødvendig forudsætning for en velfungerende, generøs velfærdsstat:

⁸ Omkostningen ved at respektere en social norm om tilbageholdenhed i forhold til at kræve offentlige ydelser kan opfattes som en 'opportunity cost', dvs. værdien af de ydelser, man kunne have modtaget, hvis man ikke havde valgt at følge normen.

1. Tillid til, at andre ikke misbruger systemet, modvirker gratistadfærd ('free-riding')
2. Tillid til de bureaukrater (embedsmænd, sagsbehandlere osv.), der skal administrere velfærdsstatens ydelser og andre støtteformer, er afgørende for en velfungerende velfærdsstat, der ikke kræver overdreven kontrol med bureaukraternes gøren og laden
3. Jo større generel tillid i samfundet, jo mindre tilbøjelige er dets indbyggere til at snyde i skat. Således er tillid en nødvendig forudsætning for en generøs velfærdsstat, idet en sådan kræver et højt beskatningsniveau, som netop skaber et større incitament til skattesnyd.

Det er oplagt, at både den første og den tredje mekanisme kan siges at være gældende ikke kun for tillid, men også for sociale normer ift. offentlige ydelser og skattesnyd. Skattesnyd indgår eksplicit i mekanismen under (3), mens det er klart, at en stærk social norm imod socialt bedrageri har samme effekt som tillid under (1). Til gengæld er det mindre klart, hvor væsentlig (2) er i tilfældet sociale normer ift. offentlige ydelser og skattesnyd. Sociale normer imod socialt bedrageri og skattesnyd har ikke umiddelbart nogen betydning for nødvendigheden af at overvåge bureaukratiet; til gengæld er det oplagt, at man i samfund, hvor sådanne normer er stærke, alt andet lige kan nøjes med færre ressourcer allokeret til bureaukratiets overvågning og bekæmpelse af socialt bedrageri og skattesnyd.

I forhold til empirisk analyse af sammenhængen mellem velfærdsstatens generøsitet og sociale normer i bred forstand skal vi således forvente en positiv sammenhæng på tværs af lande på et givent tidspunkt ifølge argumenterne ovenfor om tillid og sociale normer som forudsætning for en velfungerende velfærdsstat (Bergh og Bjørnskov, 2011). Til gengæld skal vi på baggrund af Lindbeck (1995a) og Heinemann (2008) forvente en større tendens til erosion over tid af sociale normer ift. offentlige ydelser og skattesnyd i lande med en generøs velfærdsstat sammenlignet med andre lande.

Forandring i sociale normer

Ændringer i sociale normer – eller normskred – opstår ifølge Lindbeck (1995a,b) ved, at en eller flere 'entreprenante' individer begynder at afvige fra en given norm. Det kan få andre til at følge efter: de tør nu godt bryde med normen, idet de ikke længere vil være de første til at bryde den, samtidig med, at andre individers afvigelse fra en norm anses for en legitim undskyldning for selv at afvige. Samtidig kan individer, der begynder at bryde normen og viser sig at have succes med denne adfærd, komme til at blive anset som eksempler til efterfølgelse af andre, der derpå imiterer denne adfærd. På denne måde kan der opstå en selvforstærkende proces, der gradvist leder til et skred i den pågældende sociale norm (Lindbeck, 1995a; Heinemann, 2008).

Således er faktorer, der kan forklare individers begyndende afvigelse fra en social norm ifølge Lindbeck centrale i forhold til at identificere årsagerne til et egentligt skred i den pågældende norm. Ud fra en antagelse om, at individers præferencer er stabile over tid – hvilket indebærer, at en adfærdsændring i forhold til en social norm ikke kan skyldes ændrede præferencer – skal sådanne faktorer findes i forskellige former for ydre påvirkninger, dvs. eksogene chok. Der kan på den ene side være tale om et mindre eksogent chok, fx på mikroniveau, der påvirker en mindre gruppe individers incitament til at bryde med normen, og som derfor kan sætte en proces i gang, der gradvist fører til et normskred. På den anden side kan der også indtræffe et større eksogent chok på makroniveau, der påvirker alle indbyggere i et eller flere lande på en gang, og som i kraft af sin størrelse har potentialet til at forårsage et pludseligt normskred. Et oplagt eksempel på sidstnævnte type af chok er en økonomisk krise, der ved at forårsage en stor, pludselig stigning i arbejdsløsheden udsætter mange mennesker for velfærdsstatens forsørgersystem på samme tid. En sådan situation kan forstærke en proces i retning af et normskred som beskrevet, eller udgøre selve den faktor, der sætter en sådan proces i gang (Lindbeck, 1995b; Heinemann, 2011).

På baggrund af disse overvejelser kan man samlet set opstille følgende antagelser om sociale normers opståen og opretholdelse, som kan danne udgangspunkt for

empiriske analyser (Lindbeck, 1995b):

1. Nutidens sociale normer og vaner er påvirket af fortidens institutioner, herunder økonomiske incitament og offentlige kontrolsystemer
2. Et individ er mere tilbøjeligt til at følge en social norm eller vane, jo flere individer i samfundet, der i forvejen følger denne (den såkaldte 'kritisk masse'-effekt).
3. Tidligere tilegnede normer og vaner har tendens til at bestå selv efter en ændring i incitament eller kontrolsystemer...
4. ... men en tilpas stor svækkelse af det økonomiske incitament til at overholde en norm – eller af det offentlige kontrolsystem, der sikrer, at normen efterleves – kan få såkaldt 'entreprenante' individer til at bryde normen med den konsekvens, at andre begynder at følge efter.
5. Større makroøkonomiske chok, der påvirker nationaløkonomien, kan forstærke en igangværende proces i retning af et normskred eller selv være den udløsende faktor.

Tilsammen medfører de første tre antagelser en træghed i indvirkningen af ændrede økonomiske incitament på individers adfærd og dermed på nationaløkonomien. Det betyder, at politiske beslutninger på velfærdsområdet let kommer til at 'skyde over målet', i den forstand, at politikerne ville have valgt en mindre generøs politik, hvis de havde kunnet forudse de langsigtede konsekvenser for individuel adfærd. Den fjerde antagelse peger på forudsætningen for at overkomme den træghed, de første tre antagelser tilsammen producerer, mens den femte antagelse beskriver, hvordan et makroøkonomisk chok bl.a. kan udløse en 'ketchup-effekt' i forhold til enkeltindviders begyndende afvigelse fra en norm. Således kan et makroøkonomisk chok udgøre den afgørende påvirkning, der får en kritisk masse af individer til at ændre adfærd, hvormed processen i retning af en normændring forstærkes drastisk.

Transmission af sociale normer

Et centralt aspekt af spørgsmålet om, hvordan sociale normer og vaner består i et samfund, er selve transmissionen af normer og vaner mellem individer. Man kan

forestille sig mindst to grundlæggende mekanismer for transmission af normer (Lindbeck and Nyberg, 2006: 1474): et kulturelt evolutionsperspektiv, og et bevidst socialiseringsperspektiv. I et kulturelt evolutionsperspektiv sker der en naturlig selektion blandt eksisterende normer ved, at succesfulde individer danner forbilleder for andre, der derpå optager disse normer – fordi de tilsyneladende er forbundet med succes i livet – mens andre normer i højere grad forkastes. I et bevidst socialiseringsperspektiv sker transmission af normer derimod ved, at individer, der påvirkes af andre individers adfærd i forhold til en given norm, intentionelt forsøger at præge disse individer til at optage deres norm eller syn derpå. Eksempelvis har forældre, venner, arbejdsgivere og kolleger et incitament til at forsøge at præge en persons arbejdsmoral ved at transmittere en norm om værdien af at arbejde hårdt, i det omfang de påvirkes af personens arbejdsindsats.

En af de væsentligste mekanismer til bevidst socialisering af individer er forældres opdragelse af børn. Her argumenterer Lindbeck & Nyberg (2006: 1475) for, at forældres børneopdragelse spiller en særlig rolle i forhold til transmission af værdier, der tenderer til ikke at forandre sig meget hos et individ, når først de er optaget – herunder arbejdsmoral – i forhold til andre relevante faktorer som genetik og påvirkning fra sociale grupper af jævnaldrende ('peer groups') udenfor hjemmet. Hvis vi antager, at forældre generelt er altruistiske i forhold til deres børn – i den forstand, at de er villige til at hjælpe dem uden at få andet igen end glæden derved – er det klart, at de har et økonomisk incitament til at opdrage deres børn til at kunne og ville forsørge sig selv. Argumentet er, at i takt med at forældre formår at præge deres børn med en stærk arbejdsmoral, så reduceres sandsynligheden for, at børnene vil give efter for fristelsen til at lukrere – eller 'free-ride' – på forældrenes velvilje.

Lindbeck & Nyberg (2006: 1477) fremhæver dog også den potentielt negative bagside for forældre af at præge børn med en stærk arbejdsmoral: hvis barnet ikke slår til på arbejdsmarkedet, kan sanktionen blive dobbelt: barnet må både leve med en lav indkomst og med en følelse af skyld og/eller skam i forhold til forældrene. Dette går naturligvis også indirekte ud over forældrene selv. Forældres incitament til at indpode en stærk arbejdsmoral i deres børn er altså, forenklet sagt, en balance

mellem fordelene ved at gøre dem selvforsørgende og ulempen ved at risikere at stille for høje forventninger til dem.

I relation til velfærdsstatens indvirkning på sociale normer er spørgsmålet således, om velfærdsstatens generøsitet hænger negativt sammen med arbejdsmoralen i det pågældende samfund, idet forældrenes incitament til at opdrage deres børn til at arbejde hårdt falder i takt med velfærdsstatens udbud af sociale ydelser og dermed generøsiteten af det samlede sociale sikkerhedsnet, fordi ansvaret for at forsørge børnene ikke længere er forældrenes alene, men også – og i sidste ende – statens. I det omfang børneopdragelse er central i transmissionen af sociale normer, så vil ændringer i sociale normer være præget af betydelig forsinkelse i forhold til den ændring i økonomiske incitamenter, der sætter ændringsprocessen i gang, fordi adfældsændringerne først slår igennem, når børnenes generation skal ud på arbejdsmarkedet. Hvis det er tilfældet, skal vi generelt forvente, at sociale normer ændres langsomt og gradvist.

Ændringerne kan imidlertid også forstærkes i pludselige ryk, idet man kan argumentere for, at ændringer i normer og vaner netop er særligt sandsynlige i forbindelse med en ny generations indtræden i arbejdslivet (Lindbeck, 1995a). Her bliver en ny generation udsat for en – for dem – hidtil ukendt incitamentsstruktur i forhold til arbejde, fritid, modtagelse af offentlige ydelser osv., som de hidtil ikke har været eksponeret for – udover hvad forældrenes opdragelse har forberedt dem på.

Samlet set giver det anledning til en generel teoretisk forventning om, at forandringer i sociale normer vil optræde med betydelig forsinkelse i forhold til ændrede økonomiske incitamenter; at ændringer generelt vil ske gradvist; og at pludselige ryk i normændringer kan opstå i forbindelse med nye generationers indtræden på arbejdsmarkedet.

Hypoteser

Med henblik på de empiriske analyser af velfærdsstatens betydning for den enkeltes arbejdsmoral kan vi på baggrund af ovenstående teoretiske argumenter forvente, at en mere generøs velfærdsstat vil have negativ betydning for den enkeltes arbejdsmoral:

H1: Jo mere generøs velfærdsstat, den enkelte lever i, jo mindre er vedkommendes tilbøjelighed til at lægge vægt på hårdt arbejde som værdi i børneopdragelse.

H2: Jo mere generøs velfærdsstat, den enkelte lever i, jo mindre vægt vil vedkommende lægge på arbejde i forhold til fritid.

4. Data, metode og resultater

Til de empiriske analyser af sammenhængen mellem velfærdsstat og arbejdsmoral benyttes to spørgsmål fra WVS/EVS som mål for arbejdsmoralen. Det ene spørgsmål (A030) er tilgængeligt helt tilbage til første bølge af værdiundersøgelserne og går på de værdier, respondenterne lægger vægt på i opdragelsen af sine børn.⁹ Vi fokuserer specifikt på, hvorvidt respondenterne finder 'hårdt arbejde' vigtigt eller ej, og får således en binær variabel (1 hvis hårdt arbejde er vigtigt, 0 hvis ikke), der kan anvendes som afhængig variabel i logistiske regressionsmodeller. Spørgsmålet lyder:

A030:

"Here is a list of qualities which children can be encouraged to learn at home. Which, if any, do you consider to be especially important? Please choose up to five."

(=1: hårdt arbejde valgt, =0 ikke valgt)

Det andet spørgsmål (C008) er tilgængeligt fra tredje bølge og fremefter, og går på respondentens vægtning af arbejde og fritid. Der er således ikke nær den samme mængde data tilgængelig for dette spørgsmål som for A030, og begrænsningen mht. bølger gør selvsagt også mulighederne for at analysere udviklingen over tid mindre end for A030-spørgsmålet. Respondenterne bliver i spørgsmål C008 bedt om at tage stilling til nedenstående udsagn om vægtningen af arbejde i forhold til fritid på en 5-punktskala, hvor 1 er mest vægt på fritid og 5 er mest vægt på arbejde. Denne variabel kan derfor ligeledes tolkes som et mål for den enkeltes arbejdsmoral (1: lavest, 5: højest) og anvendes som afhængig variabel i ordinale logistiske regressionsmodeller.

C008:

"Which point on this scale most clearly describes how much weight you place on work (including housework and schoolwork), as compared with leisure or recreation?"

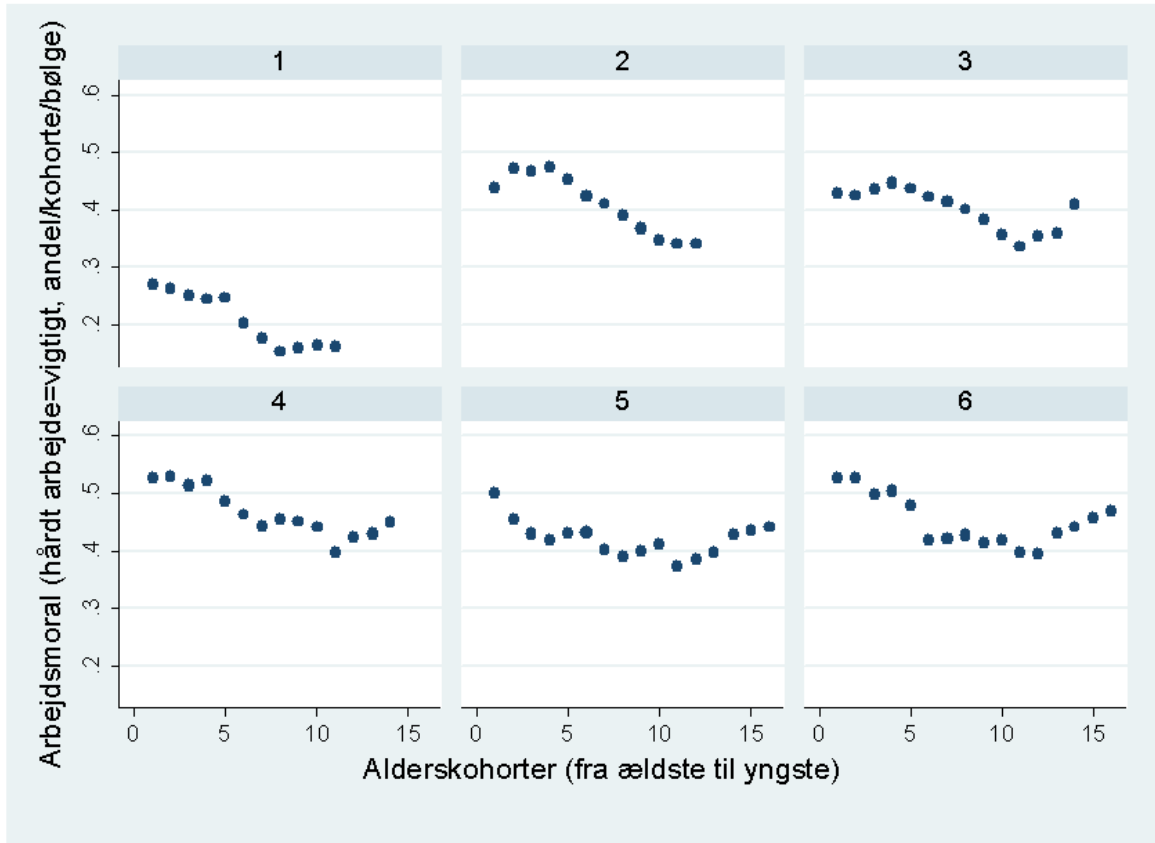
⁹ Spørgsmålet er tidligere anvendt af Lindbeck og Nyberg (2006), som det fremgår af litteraturgennemgangen i afsnit 2 samt oversigten over tidligere studier og anvendte variable i tabel 5 (bilag). De elleve værdier, hvoraf respondenterne kan vælge op til fem, er – udover hårdt arbejde – gode manerer; selvstændighed; ansvarsfølelse; fantasi; tolerance og respekt over for andre; sparsommelighed; beslutsomhed/udholdenhed; opdragelse i den kristne tro; tænker på andre; lydighed.

*(=1: It's leisure that makes life worth living, not work
(...)
=5: Work is what makes life worth living, not leisure)*

Figur 1 viser rent deskriptivt, hvordan arbejdsmoralen (målt på A030-spørgsmålet) varierer på tværs af alderskohorter¹⁰ og over de forskellige bølger (diagram 1 viser første bølge, diagram 2 anden bølge, osv.) af WVS/EVS-undersøgelserne. Figuren giver således et indblik i flere ting: dels arbejdsmoralens udvikling over tid på tværs af alle lande i undersøgelserne i kraft af niveauforskelle mellem de 6 bølger, dels en eventuel sammenhæng mellem alderskohorte og arbejdsmoral, i det omfang et lignende mønster (eller 'kurveform') går igen på tværs af de seks bølger. Første bølge skiller sig ud i begge henseender – dvs. både hvad angår niveau og udvikling over alderskohorter – hvortil det skal bemærkes, at antallet af deltagende lande var stærkt begrænset i den første bølge af WVS/EVS sammenlignet med de efterfølgende bølger. Kigger vi derfor i højere grad på bølgerne 2-6, der er mere sammenlignelige for så vidt angår de lande, de omfatter, ser vi, at arbejdsmoralens niveau helt overordnet set er steget frem til fjerde bølge, hvorefter den har ligget nogenlunde stabilt. Der tegner sig endvidere et mønster af sammenhængen mellem alderskohorte og arbejdsmoral, idet bølgerne 3-6 antyder, at de ældre kohorter har den højeste gennemsnitlige arbejdsmoral; de midterste kohorter den laveste; og de yngre kohorter igen en lidt højere gennemsnitlig arbejdsmoral, der dog stadig ligger under de ældstes. Eksempelvis ser det ud til, at de kohorter, der blev født i årene umiddelbart før og efter 1968 generelt er dem, der i gennemsnit lægger mindst vægt på hårdt arbejde som værdi i børneopdragelse.

¹⁰ Respondenterne i WVS/EVS-datasættet er blevet inddelt i i alt 16 aldersgrupper hver indeholdende 5 årgange. Den ældste kohorte (nr. 1) omfatter således de respondenter, der er født i år 1918 eller før, kohorte nr. 2 omfatter respondenter født 1919-1923 og så fremdeles indtil sidste kohorte (nr. 16), der omfatter respondenter født 1989 eller senere.

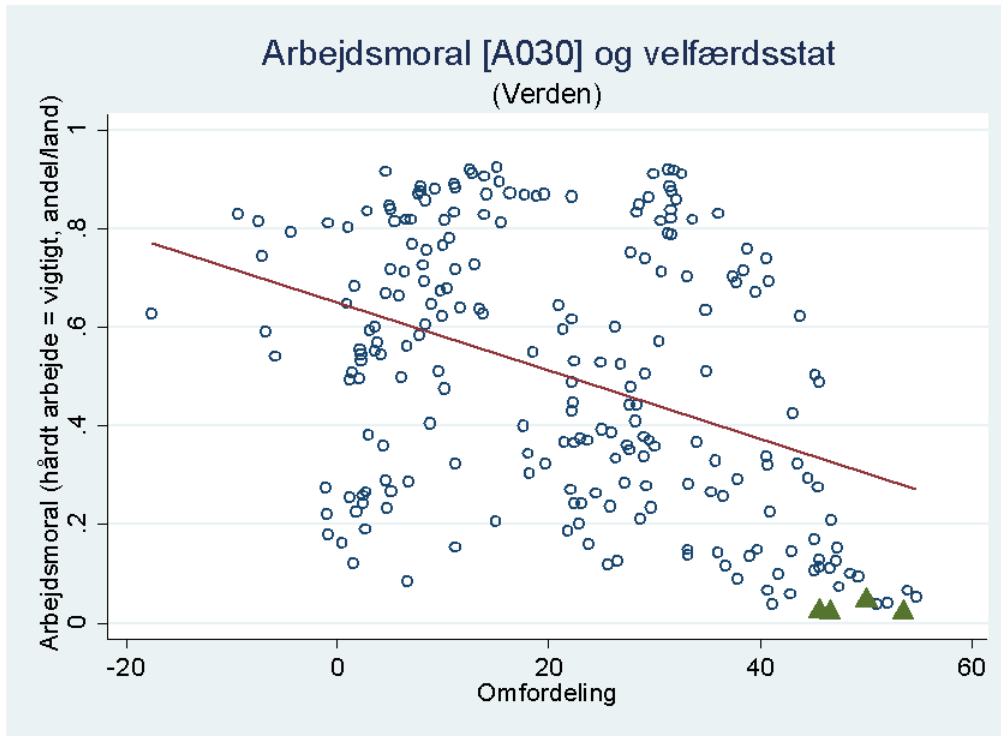
Figur 1. Arbejdsmoral (A030) fordelt på alderskohorter og bølger af WVS/EVS



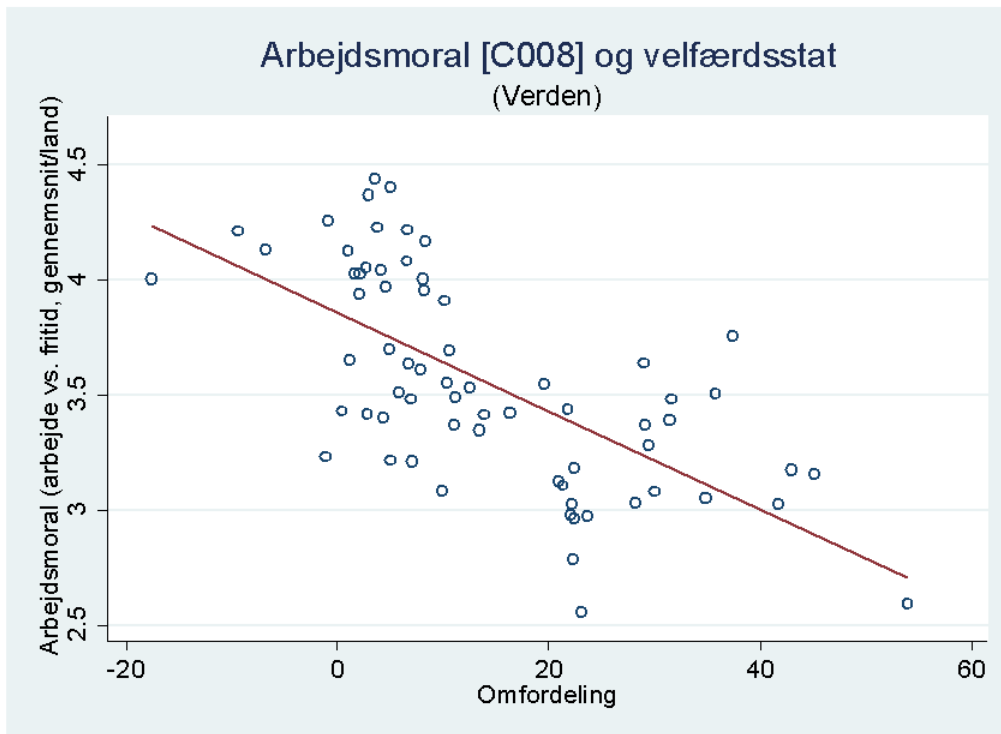
Et indledende blik på den simple sammenhæng mellem velfærdsstat og arbejdsmoral uden nogen kontrolvariable inkluderet og for alle de lande i WVS/EVS, for hvem data er tilgængelige, antyder umiddelbart en negativ sammenhæng mellem de to (figur 2 og 3). Samtidig viser figur 2 Danmarks placering i nederste højre hjørne¹¹ som et af de lande i OECD med den største grad af omfordeling og den laveste arbejdsmoral (målt på A030-spørgsmålet). Et lignende billede gør sig gældende for det andet spørgsmåls (C008) vedkommende. Samtidig fremgår forskellen i datatilgængelighed mellem de to spørgsmål, som anført ovenfor, tydeligt. For begge spørgsmål gælder, at når de i det følgende anvendes som afhængige variable i regressionsanalyserne reduceres stikprøven betydeligt mht. antallet af lande og observationer som almindelig følge af forskellige grader af datatilgængelighed for de forskellige kontrolvariable.

¹¹ De danske datapunkter er markeret med trekantede. Spørgsmål C008 er kun blevet stillet i WVS og ikke i EVS, derfor er der ingen datapunkter for Danmark for det spørgsmåls vedkommende.

Figur 2. Arbejdsmoral [A030] og velfærdsstat, korrelationsplot



Figur 3. Arbejdsmoral [C008] og velfærdsstat, korrelationsplot



Empirisk strategi

I det følgende estimeres en serie logistiske regressioner baseret på følgende model:

$$Arbejdsmoral_{i,l,t} = \beta_0 + \beta_1 Velf.stat_{i,t} + Kontroller_{i,l,t} + LD_l + TD_t + \epsilon_{i,l,t}, \quad (1)$$

hvor Arbejdsmoral_{i,l,t} er arbejdsmorale for et givent individ (i) i et givent land (l) på et givent tidspunkt (t); Velf.stat_{i,t} er et mål for generøsiteten af den velfærdsstat, det pågældende individ lever i på det givne tidspunkt; Kontroller_{i,l,t} er en vektor af individuelle kontrolvariable, der har til formål at kontrollere for individuelle karakteristika, der kan påvirke den enkeltes arbejdsmoral; og LD_l og TD_t er to vektorer bestående af hhv. dummier for lande¹² og tidsperioder (bølger i WVS/EVS) for at tage højde for uobserverede lande- og tidsspecifikke faktorer, der kan påvirke den enkeltes arbejdsmoral. Fejlleddet $\epsilon_{i,l,t}$ beskriver den resterende variation, der ikke forklares af de inkluderede variable, og som antages at være tilfældig, mens konstantleddet β_0 angiver værdien af den afhængige variabel i det (hypotetiske) tilfælde, at alle forklarende variable er lig 0. I det følgende gives en nærmere beskrivelse af de variable, der indgår i analyserne (se også tabel 3 i bilag for deskriptiv statistik samt tabel 4 for præcise kilder og variabeldefinitioner).

Som mål for velfærdsstatens generøsitet benyttes dels et mål for den samlede relative omfordeling målt som Gini-koefficienten efter skatter og overførslers procentvise afvigelse fra Gini-koefficienten før skatter og overførsler. Det antages således med dette mål, at den registrerede forskel i økonomisk ulighed, før og efter velfærdsstaten har virket gennem omfordeling, er lig med velfærdsstatens omfordelende effekt. Som Bergh (2005, 2007) argumenterer for, er denne antagelse ikke uden problemer, men dette omfordelingsmål synes stadig at være et af de bedste, vi har til rådighed i tværnationale analyser. Denne variabel er blevet kodet og anvendt af flere forskellige forskere; her benyttes den så vidt vides seneste og mest opdaterede udgave genereret af Solt (2009).

Et alternativt mål for velfærdsstatens generøsitet, der også vil blive forsøgt anvendt i analyserne, er et mål for den del af de samlede socialudgifter, der udgøres af overførsler, opgjort som procent af BNP. Variablen er taget fra OECDs Social Expenditure Database (Adema et al., 2011). Dette mål anvendes i stedet for de

¹² Også kaldet 'fixed effects'

samlede socialudgifter, idet det vurderes at være de direkte indkomstoverførsler, der kan have en egentlig indvirkning på den enkeltes arbejdsmoral i modsætning til eksempelvis offentlige udgifter til sygehusvæsen og pension.

Blandt de individuelle kontrolvariable indgår en række standardkontroller for køn, årgang, alder, civilstand, uddannelse, ansættelsesforhold samt indkomst, men også tre yderligere variable, der kalder på en uddybende begrundelse:

- **Religiøsitet:** En variabel for religiøsitet er inkluderet, baseret på WVS/EVS-respondentens angivelse af, hvor ofte han/hun kommer i en religiøs menighed, idet en norm om hårdt arbejde kan være knyttet til en religiøs pligtetik. Formålet med denne variabel er således at kontrollere for betydningen af den enkeltes grad af religiøsitet for vedkommendes arbejdsmoral.
- **Protestantisme:** Som supplement til generel religiøsitet inkluderes også en dummyvariabel for protestantisme for at kontrollere specifikt for betydningen af en særlig protestantisk arbejdsetik, jf. Webers (1958) [1904] kendte tese om en særlig protestantisk etik som væsentlig årsag til kapitalismens fremkomst.
- **Patriotisme:** Endelig er et mål for patriotisme inkluderet for at tage højde for dennes betydning for arbejdsmoralen uanset velfærdsstatens tilstedeværelse og generøsitet. Målet er baseret på et WVS/EVS-spørgsmål, hvor respondenterne på en fire-punkts skala bliver bedt om at angive, hvor stolt han/hun er af sit land.

Analyserne begrænses til en stikprøve bestående af op til 22 udviklede, demokratiske lande for at arbejde med en gruppe af lande, der minder om hinanden på en række baggrundsparemetre.¹³

Derudover betyder tilgængeligheden af data, at stikprøverne i nogle tilfælde indsnævres yderligere, som fx ved anvendelse af spørgsmål c008 (arbejde vs. fritid)

¹³ Disse lande er: USA, UK, Østrig, Belgien, Danmark, Frankrig, Tyskland, Italien, Luxemborg, Holland, Norge, Sverige, Schweiz, Canada, Japan, Finland, Grækenland, Island, Irland, Malta, Portugal, Spanien, Australien, New Zealand, Sydafrika.

som afhængig variabel.¹⁴

Resultater

Nedenfor præsenteres analyser af sammenhængen mellem velfærdsstat og arbejdsmoral med anvendelse af to forskellige mål for arbejdsmoral, som gennemgået ovenfor, dvs. hhv. vægt på hårdt arbejde i børneopdragelse (spørgsmål A030, tabel 1) og vægt på arbejde vs. fritid (spørgsmål C008, tabel 2).¹⁵

Indkomstoverførslers andel af BNP som mål for velfærdsstatens generøsitet viste sig ikke at være statistisk signifikant som forklarende variabel, så snart tids- og lantedummier blev tilføjet til de to sæt af modeller (A030 hhv. C008 som afhængig variabel), hvorfor resultater for disse regressioner ikke er medtaget her.¹⁶ Begge tabeller viser først den fulde specifikation af modellen (model 1), hvorefter de følgende modeller har til formål at vise ændringer i størrelsen af omfordelingsvariablens koefficient (variablens substantielle betydning) samt dens statistiske signifikans, efterhånden som forskellige kontrolvariable og restriktioner tilføjes til modellen. For både tabel 1 og 2 gælder således, at model 2 viser den rene korrelation mellem omfordeling og arbejdsmoral uden nogen kontrolvariable; model 3 tilføjer dummyvariable for tidsperioder og lande¹⁷; mens model 4 tilføjer et sæt af basale, individuelle kontrolvariable for køn, årgang, alder, civilstand (gift/ugift), uddannelse, arbejdsmarkedsstatus (beskæftiget/ikke beskæftiget) og indkomst. I model 1 er der således, i forhold til model 4, tilføjet yderligere tre kontrolvariable med potentiel betydning for den afhængige variabel (arbejdsmoral), nemlig religiøsitet (hyppighed af deltagelse i kirkelige handlinger), patriotisme (grad) og en dummyvariabel for protestantisme (ja/nej). Endelig følger model 5 (kun tabel 1) samme specifikation som model 4, bortset fra, at stikprøven i model 5 er indskrænket til observationer, hvor respondenter kun har valgt højest fire (i stedet for de maksimalt fem tilladte) værdier i spørgsmålet om, hvad der er vigtigt i børneopdragelse (A030). Denne model køres som robusthedscheck for at kontrollere for, at der kan være respondenter, der har valgt de maksimalt tilladte

¹⁴ Landene i den begrænsede stikprøve er kun med i WVS og ikke EVS: USA, Tyskland, Norge, Sverige, Schweiz, Canada, Japan, Finland, Spanien, Australien, New Zealand, Sydafrika.

¹⁵ Uddannelse er ikke medtaget som kontrolvariabel i analyserne med arbejde vs. fritid (C008) som afhængig variabel for at undgå en for stor indsnævring af stikprøven.

¹⁶ Resultater er tilgængelige på opfordring.

¹⁷ Dummyvariable for modellens analyseenheder – i dette tilfælde lande – er også kendt som 'fixed effects'. Dummyvariable for tidsperioder er kodet i forhold til de seks bølger af WVS/EVS-undersøgelserne.

fem værdier, mere fordi de kunne eller under interviewet fik indtryk af, at de skulle, end fordi de nødvendigvis lægger reel vægt på alle fem værdier. For alle respondenter, der har udnyttet muligheden for at vælge op til fem værdier fuldt ud, og hvor "hårdt arbejde" er en af dem, kan man derfor ikke udelukke muligheden for, at "hårdt arbejde" reelt ikke betyder substantielt mere for respondenterne end de resterende fem værdier, der ikke blev valgt. Begrænses stikprøven til respondenter, der kun har valgt højst fire værdier, og hvor en af disse er "hårdt arbejde", virker det i højere grad rimeligt at antage, at "hårdt arbejde" i praksis vitterlig betyder noget for så godt som alle respondenter i stikprøven.¹⁸

¹⁸ Generelle forbehold i forbindelse med surveyundersøgelser – som fx muligheden for, at ikke alle respondenter svarer ærligt, at graden af ærlighed kan variere fra respondent til respondent osv. – gælder naturligvis også her.

Tabel 1. Velfærdsstat og arbejdsmoral [A030], logit-regressioner

	<i>Afhængig variabel: [A030] Hårdt arbejde vigtigt</i>				
	(1)	(2)	(3)	(4)	(5)
Omfordeling	-0,0279*** (-0,00952)	-0,0393*** (-0,00958)	-0,0207*** (-0,00787)	-0,0270*** (-0,00792)	-0,0330** (-0,0148)
Køn	-0,347*** (-0,0514)			-0,351*** (-0,0481)	-0,383*** (-0,0977)
Årgang	0,114* (-0,0616)			0,105 (-0,076)	0,105* (-0,0605)
Alder	0,124** (-0,0616)			0,115 (-0,0753)	0,118** (-0,0599)
Gift	0,0169 (-0,0309)			0,028 (-0,0318)	0,026 (-0,0543)
Uddannelse	-0,0130*** (-0,00328)			-0,0158*** (-0,00329)	-0,0302*** (-0,00676)
Beskæftiget	0,000238 (-0,0317)			-0,0155 (-0,0379)	0,0322 (-0,0469)
Indkomst	-0,0147 (-0,0104)			-0,0191* (-0,0115)	-0,0173** (-0,00839)
Religiøsitet	-0,00252 (-0,00667)				-0,00715 (-0,0138)
Patriotisme	0,175*** (-0,0148)				0,169*** (-0,0232)
Protestant	-0,0879** (-0,0378)				0,0106 (-0,0513)
Tidsdummier (bølger)	Ja	Nej	Ja	Ja	Ja
Landedummier (FE)	Ja	Nej	Ja	Ja	Ja
Lande	21	22	22	21	21
Observationer	79.394	140.524	140.524	86.503	19.269

Klynge-robuste standardfejl (landeniveau) i parenteser
*** p<0,01, ** p<0,05, * p<0,1

Generelt viser resultaterne i tabel 1 og 2, at graden af omfordeling i et samfund synes at være systematisk negativt forbundet med arbejdsmorale hos den enkelte borger i det pågældende samfund, selv når der kontrolleres for tids- og landespecifikke faktorer samt en række variable udover graden af omfordeling, der også kan – og i flere tilfælde ser ud til at have – betydning for den enkeltes arbejdsmoral. Resultatet for omfordeling ser statistisk set stærkest og mest stabilt

ud, når arbejdsmoral måles på spørgsmålet om hårdt arbejde som værdi i børneopdragelse (A030), men også for det andet spørgsmål om respondentens syn på arbejde i forhold til fritid (C008) er koefficienten for omfordelingsgrad statistisk signifikant indenfor konventionelle niveauer på tværs af de forskellige mere eller mindre restriktive specifikationer.

Tabel 2. Velfærdsstat og arbejdsmoral [C008], ordinale logit-regressioner

	<i>Afhængig variabel: [C008] Arbejde vs. fritid</i>			
	(1)	(2)	(3)	(4)
Omfordeling	-0,151* (-0,0859)	-0,0420*** (-0,0131)	-0,137*** (-0,0487)	-0,159* (-0,0846)
Køn	-0,0115 (-0,0422)			0,0236 (-0,0459)
Årgang	0,0953 (-0,0645)			0,0964 (-0,0691)
Alder	0,114* (-0,0626)			0,116* (-0,0675)
Gift	0,113*** (-0,0312)			0,127*** (-0,0302)
Beskæftiget	0,0832 (-0,0537)			0,0651 (-0,0571)
Indkomst	-0,0797** (-0,0353)			-0,0784** (-0,0366)
Religiøsitet	0,0543*** (-0,00534)			
Patriotisme	0,153*** (-0,0418)			
Protestantisme	-0,0933 (-0,0587)			
Tidsdummier (bølger)	Ja	Nej	Ja	Ja
Landedummier (FE)	Ja	Nej	Ja	Ja
Lande	12	12	12	12
Observationer	19.933	25.403	25.403	20.813

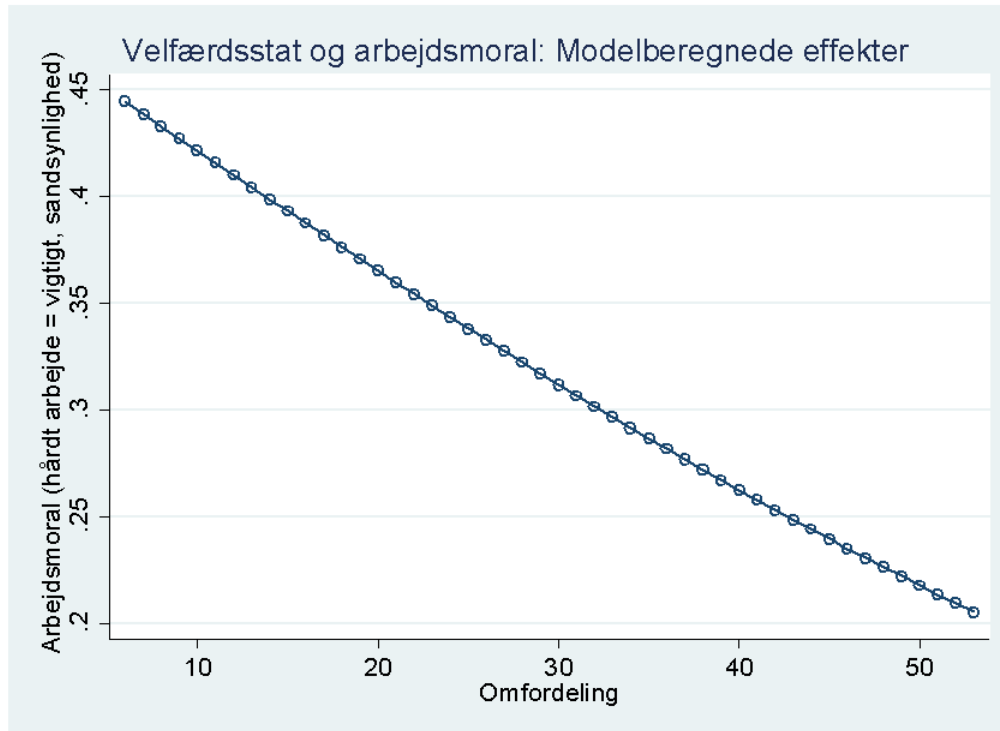
Klynge-robuste standardfejl (landeniveau) i parenteser
 *** p<0,01, ** p<0,05, * p<0,1

Blandt kontrolvariablene bemærkes, at den enkeltes indkomst og grad af patriotisme ser ud til at have systematisk betydning for vedkommendes

arbejdsmoral, uanset om det er A030- eller C008-spørgsmålet, der bruges som mål for denne. Indkomst er negativt og patriotisme positivt forbundet med arbejdsmoral. Derudover ser køn ud til at spille en rolle i forhold til synet på hårdt arbejde som værdi i børneopdragelse (kvinder er mindre tilbøjelige til at lægge vægt på dette end mænd), mens civilstand omvendt ser ud til at have statistisk signifikant betydning for vægtningen af arbejde i forhold til fritid, idet gifte ser ud til at lægge større vægt på arbejde i forhold til fritid end ugifte. Alder og årgang ser begge ud til at være positivt forbundne med arbejdsmoral, og i hovedmodellen for A030 (tabel 1, model 1) er begge variable statistisk signifikante. Det kan umiddelbart virke selvmodsigende, at det både er systematisk positivt forbundet med arbejdsmoral at have en høj alder og at tilhøre en ung alderskohorte, men i lyset af den ovenfor omtalte sammenhæng mellem alderskohorte og arbejdsmoral (figur 1) virker de positive koefficienter for alder og årgang meningsfulde.

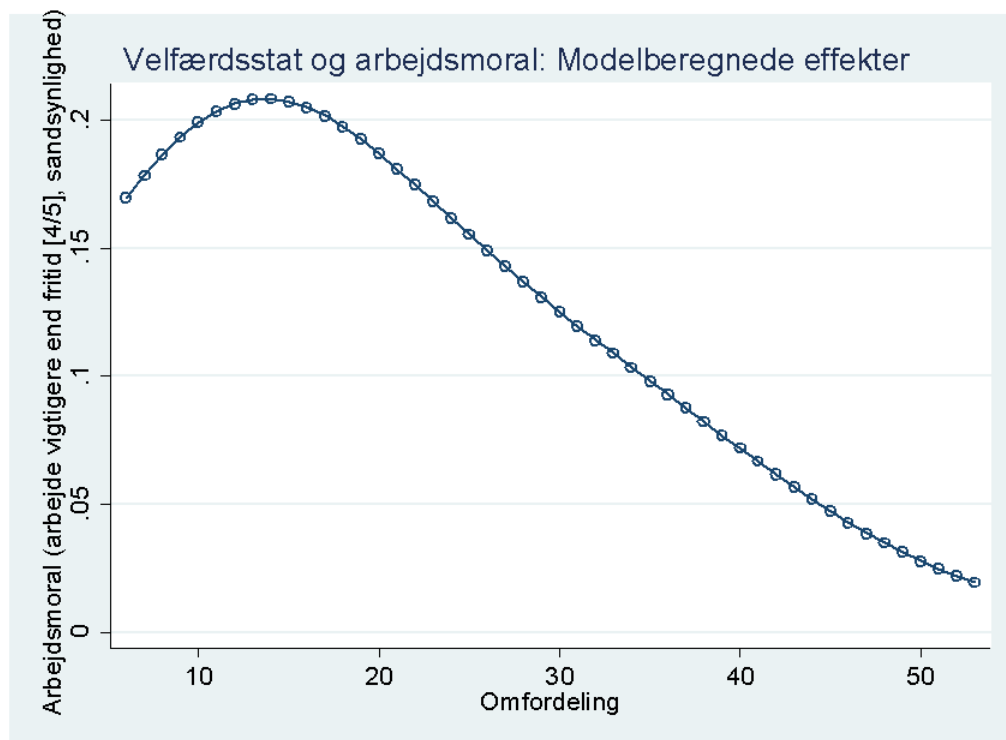
Endelig er det som forventet, at den generelle grad af religiøsitet er positivt forbundet med arbejdsmoral – variabelen er dog kun statistisk signifikant med C008 som afhængig variabel. Protestantisme ser til gengæld ud til at være negativt forbundet med arbejdsmoral, om end variabelen ikke er statistisk signifikant i forhold til arbejde vs. fritid (C008). For at komme betydningen af velfærdsstaten for den enkeltes arbejdsmoral lidt nærmere er en serie grafiske plots konstrueret i figur 4-6, der illustrerer den substantielle styrke af sammenhængen mellem velfærdsstat og arbejdsmoral.

Figur 4.



Hvert plot viser modelberegnete effekter af velfærdsstat på arbejdsmoral i form af den forventede sandsynlighed for en given værdi af den afhængige variabel ved forskellige niveauer af omfordeling med alle kontrolvariable fikseret ved deres respektive gennemsnitsværdier. Således viser figur 4 sandsynligheden ifølge modellen for, at den afhængige variabel (A030) er lig 1 (hårdt arbejde = vigtigt) ved forskellige niveauer af omfordeling, mens figur 5 og 6 viser sandsynligheden for, at den afhængige variabel (C008) er lig hhv. 4 og 5, de to højeste værdier på C008-variablens fempunktskala, igen ved forskellige niveauer af omfordeling. På den måde giver de tre plots en ide om sandsynligheden for, at en respondent lægger vægt på hårdt arbejde (A030) hhv. mere vægt på arbejde end fritid (C008), givet graden af omfordeling i den (velfærds-)stat, vedkommende lever i. Alle plots er baseret på den fulde specifikation af de to modeller, dvs. model 1 i tabel 1 for figur 4s vedkommende og model 1 i tabel 2 for figur 5 og 6.

Figur 5.

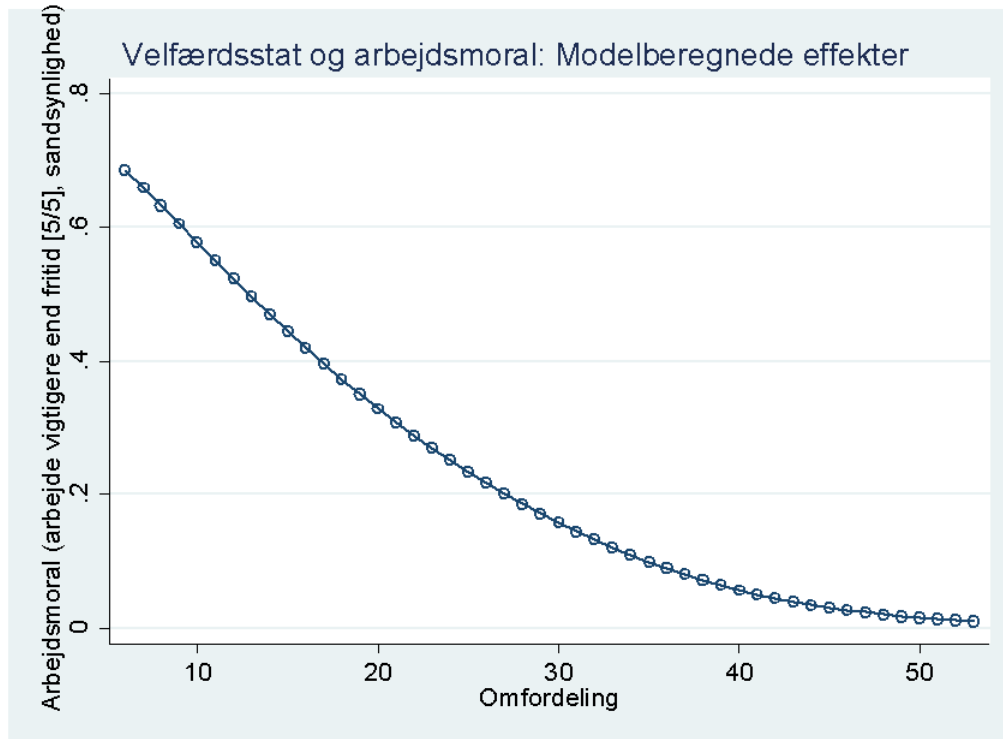


Som det fremgår af alle tre figurer (4-6), forudsiger begge modeller en sammenhæng mellem velfærdsstat og arbejdsmoral, der er af substantiel betydning. Eksempelvis viser figur 4, at den forventede sandsynlighed for at finde en respondent, der lægger vægt på hårdt arbejde som værdi i børneopdragelse, falder fra omkring 0,35-0,4 i samfund med en omfordelingsgrad på 10-20 (lande som USA, Taiwan, Korea, Hong Kong) til mellem 0,2 og 0,25 i samfund med en omfordelingsgrad på 45-50 (Danmark har i 00'erne ligget stabilt omkring de 50, Sverige lige under). Modellen forudsiger således, at sandsynligheden for at finde en person på gaden, for hvem hårdt arbejde er en vigtig værdi i børneopdragelsen, forventes at falde fra ca. 0,42 i et land som Korea (med en omfordelingsgrad på omkring 12 hele vejen gennem 00'erne) til ca. 0,22 i et land som Danmark alene som følge af velfærdsstatens omfordeling.¹⁹ Figur 5 og 6 viser et lignende billede, om end forskellene i sandsynlighed for at svare 4 på spørgsmål C008 givet omfordelingsniveau ikke er så store. Det er de til gengæld i figur 6, der viser de tilsvarende sandsynligheder for at lægge maksimal relativ vægt (5/5) på arbejde i

¹⁹ I Korea har andelen af respondenter, der anser hårdt arbejde for en vigtig værdi i børneopdragelsen, med undtagelse af første bølge (0,4) ligget over 0,6 og helt op til 0,72, hvorimod andelen i Danmark aldrig har været over 0,05, jf. figur 2.

forhold til fritid: Her er der et gabende hul fra modellens forventede sandsynlighed på over 50% for at finde respondenter i et land som Korea (omfordelingsgrad: ca. 12), der har svaret således, ned til den forsvindende lille sandsynlighed for at finde tilsvarende respondenter i et land som Danmark (omfordelingsgrad: ca. 50).

Figur 6.



5. Kausalitet og faktisk arbejdstid

Et spørgsmål af afgørende interesse i forbindelse med disse analyser er, i hvilken grad den negative sammenhæng mellem velfærdsstat og arbejdsmoral kan fortolkes kausalt – kort sagt: kan vi på baggrund af disse analyser konkludere, at større velfærdsstat forårsager lavere arbejdsmoral? At vi kontrollerer for en række faktorer udover velfærdsstaten, der også kan have betydning for arbejdsmoralen, bringer os

ganske meget nærmere et grundlag for en kausal fortolkning af resultaterne, end hvis vi havde nøjedes med at se på den rene, bivariate korrelation mellem velfærdsstat og arbejdsmoral (som i model 2 i tabel 1 og tabel 2). Der er imidlertid en vigtig faktor, vi ikke kan komme ud over uanset hvilke og hvor mange kontrolvariable, vi inkluderer i modellen, nemlig det tidsrum, de tilgængelige data fra WVS/EVS spænder over. Med disse internationale værdiundersøgelser start i 1981-84 (første bølge) er problemet, at vi ikke har data fra et eller flere tidspunkter, før den store udbygning af velfærdsstaten begyndte i de vestlige lande.

Anskuet i en eksperimentel optik (Angrist and Pischke, 2009) mangler vi således data fra før den 'behandling' (velfærdsstatens oprettelse og udbygning), hvis betydning vi ønsker at teste, indtræder, og vi mangler derfor afgørende viden for at kunne udtale os med sikkerhed om, hvorvidt det er velfærdsstatens oprettelse og udbygning, der har forårsaget en lavere arbejdsmoral i de lande, hvor den er særlig stor og generøs, eller om det snarere er tilstedeværelsen af en lavere arbejdsmoral i bestemte lande, der har forårsaget fremkomsten af en særlig stor og generøs velfærdsstat netop d'ér. Havde vi haft adgang til data for såvel velfærdsstat som værdier, normer og individuelle baggrundskarakteristika både før og efter 'behandlings' indtræden, ville vi have haft mulighed for at foretage reelle før-efter-sammenligninger mellem velfærdsstat og arbejdsmoral for hvert enkelt land i stikprøven.

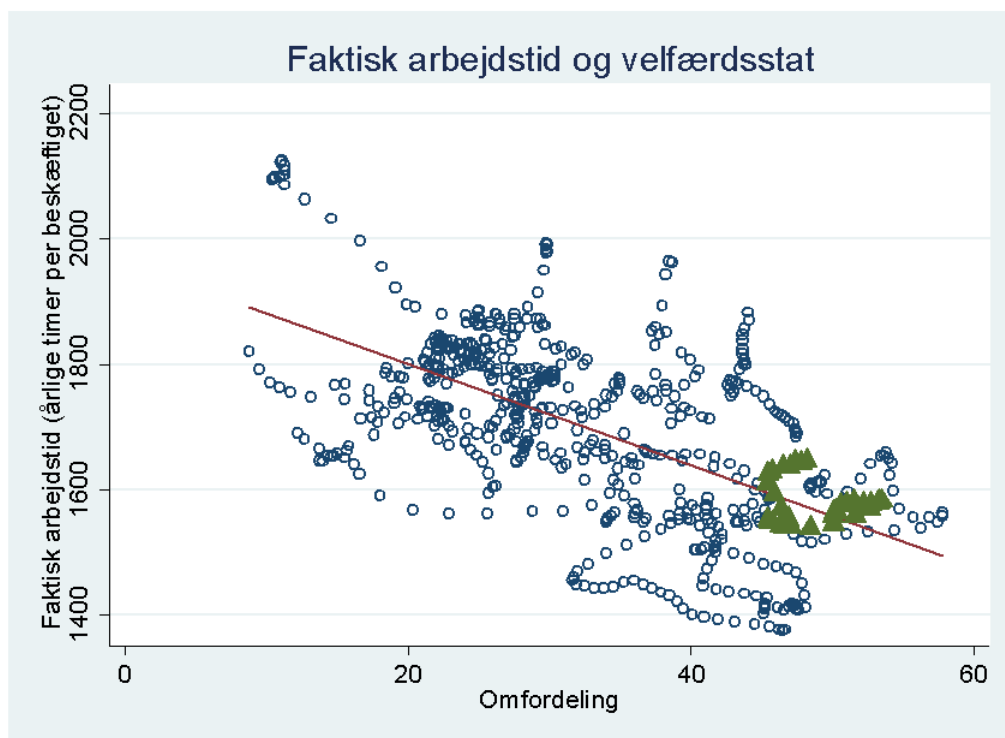
Samtidig er det dog vigtigt at holde fast i, at vi med den specifikation af modellen, der er anvendt i analyserne – hvor der både kontrolleres for en række specifikke, potentielt betydningsfulde faktorer (kontrolvariable) samt al den tids- og landespecifikke variation (tids- og lantedummier) i arbejdsmoralen, der ikke forklares af kontrolvariablene – får demonstreret en stærk og robust korrelation mellem velfærdsstat og arbejdsmoral, der bør give stof til eftertanke hos politiske beslutningstagere, uanset om kausaliteten primært går fra velfærdsstat til arbejdsmoral eller omvendt.²⁰

Endelig skal vi kort se på, hvorvidt der på baggrund af internationale data ser ud til

²⁰ Det er hverken umuligt eller usandsynligt, at der går en kausal effekt begge veje. Det er derfor næppe et spørgsmål om "enten-eller", men snarere om, hvilken vej, effekten primært går.

at være en sammenhæng mellem, hvad folk siger, og hvad de faktisk gør, når det kommer til arbejde. Således må vi som udgangspunkt forvente, at der i lande, hvor der generelt lægges mindre vægt på hårdt arbejde i børneopdragelse og/eller mindre vægt på arbejde i forhold til fritid, også arbejdes mindre. I det omfang det er tilfældet, skulle vi således kunne finde en negativ sammenhæng mellem velfærdsstat og faktisk arbejdstid (det vi gør), der svarer til den, vi fandt mellem velfærdsstat og arbejdsmoral (det vi siger). Ser vi på den simple korrelation mellem velfærdsstat og faktisk arbejdstid i OECD-landene, målt på antal årlige arbejdstimer per beskæftiget (figur 7), tegner der sig da også et billede, der minder meget om den fundne sammenhæng mellem velfærdsstat og arbejdsmoral: I lande med en stor grad af omfordeling arbejdes der gennemsnitligt markant mindre end i lande med mindre omfordeling.

Figur 7.



Danmark placerer sig, ligesom i forholdet velfærdsstat/arbejdsmoral, i figurens nederste, højre hjørne (de trekantede datapunkter) med høj omfordeling og et lavt antal årlige arbejdstimer. Sammenhængen i figur 7 består, selvom vi korrigerer for beskæftigelsesfrekvens og dermed tager højde for, at et lavt antal årlige arbejdstimer per beskæftiget kan dække over, at en større del af befolkningen er aktive på arbejdsmarkedet og/eller, at en større del af befolkningen arbejder på deltid.²¹ Med forbehold for, at der ikke her er foretaget samme grundige analyser med kontrolvariable, stikprøvebegrænsninger mv. som i spørgsmålet om velfærdsstat og arbejdsmoral ovenfor, antyder figur 7 umiddelbart, at

²¹ OECDs mål for antal årlige arbejdstimer per beskæftiget er et hyppigt anvendt mål til sammenligninger af arbejdstid på tværs af OECD-landene og over tid indenfor de enkelte lande, men især i forhold til sammenligninger på tværs af lande er målet ikke uden problemer. Et højt antal årlige arbejdstimer per beskæftiget kan således fx hænge sammen med færre, der arbejder på deltid og lavere erhvervsfrekvens blandt kvinder – begge forhold, der kan være ufrivillige, men som i mange tilfælde omvendt er udtryk for bevidste prioriteringer indenfor familier. En del af forskellen mellem to lande med hhv. et højt og lavt antal årlige arbejdstimer per beskæftiget kan således skyldes, at der er færre, der er i arbejde i førstnævnte land, og de i sammenhæng hermed arbejder forholdsvis mere per person. Hvor 'arbejdsom' et lands befolkning er ud fra en gennemsnitsbetragtning har således ikke kun noget at gøre med, hvor mange timer hver person, der er i arbejde, lægger i sit job årligt, men også hvor stor en andel af befolkningen, der faktisk arbejder.

velfærdsstatens størrelse og generøsitet hænger negativt sammen med både den enkeltes arbejdsmoral og faktiske arbejdsindsats. Analyserne tegner således et billede af et forhold mellem velfærdsstat og arbejde, hvori det at have en generøs velfærdsstat kommer med en høj pris i et vækst- og velstandsperspektiv – al den stund, at såvel arbejdsiver som arbejdstid må vurderes at have væsentlig, positiv betydning for vækst og velstand.

6. Konklusion

At dømme ud fra internationale værdiundersøgelser er vægten på hårdt arbejde generelt steget verden over siden 1980'erne, men de skandinaviske lande – og særligt Danmark – skiller sig ud ved dels at have ligget lavest i verden, hvad angår vægten på hårdt arbejde som værdi og synet på arbejde i forhold til fritid gennem hele perioden 1980-2008, og dels ved ikke at have oplevet den samme opadgående trend som langt de fleste øvrige lande. I dette arbejdspapir har vi undersøgt sammenhængen mellem velfærdsstatens størrelse eller generøsitet på den ene side og den enkelte borgers arbejdsmoral på den anden ved hjælp af en serie regressionsanalyser, hvori der samtidig tages højde for en række andre faktorer potentielle betydning for arbejdsmoralen. Som mål for arbejdsmoral anvender vi to spørgsmål fra de internationale værdiundersøgelser World Values Survey og European Values Study: et spørgsmål om hvilke værdier, respondenter finder særligt vigtige i børneopdragelse, hvor vi fokuserer på andelen, der vælger "hårdt arbejde" som en af op til fem særligt vigtige værdier blandt 11 mulige, samt et spørgsmål om respondentens syn på vigtigheden af arbejde i forhold til fritid.

Analyserne viser, at der er en stærk og stabil sammenhæng mellem generøsiteten af et lands velfærdsstat og borgernes arbejdsmoral: jo større omfordelingsgraden er i velfærdsstaten, jo lavere er arbejdsmoralen hos den enkelte. Dette resultat består, selvom man tager højde for en række andre faktorer, der også kan have betydning for den enkeltes arbejdsmoral. Resultatet understøttes yderligere af, at der tegner sig en tilsvarende negativ sammenhæng mellem graden af omfordeling og den gennemsnitlige, faktiske arbejdstid, som supplerende korrelationsanalyser sidst i arbejdspapiret viser. Samtidig er det vigtigt at have for øje, at vi ikke med sikkerhed

kan udtale os om, i hvilken grad det er velfærdsstaten, der forårsager lavere arbejdsmoral, eller i hvilken grad, det forholder sig omvendt – at velfærdsstaten primært har vokset sig omfangsrig og generøs i lande, hvor befolkningen i forvejen lagde mindre vægt på hårdt arbejde – fordi værdiundersøgelserne ikke rækker længere tilbage end til 1981, hvor mange europæiske velfærdsstater for længst var grundlagt og udbygget til en betydelig størrelse.

Samlet set tegner analyserne et billede af, at det at have en generøs velfærdsstat kommer med en betydelig pris i et vækst- og velstandsperspektiv, idet borgerne både lægger mindre vægt på hårdt arbejde som værdi i børneopdragelse og på arbejde i forhold til fritid og samtidig arbejder mindre i praksis, jo mere omfordeling, der finder sted i den velfærdsstat, de lever i. Uanset hvilken retning, kausaliteten mellem velfærdsstat og arbejdsmoral primært går, fremstår den negative sammenhæng mellem de to så stærk og robust, at den – ikke mindst for Danmarks vedkommende – bør tages alvorligt af politiske beslutningstagere, som bekymrer sig om fremtidig vækst og velstand.

Bilag

Tabel 3. Deskriptiv statistik

	Obs	Middel	Std.afv.	Min	Max
<i>Afhængige variable</i>					
A030: Hårdt arbejde: vigtigt	151504	0,330	0,470	0	1
C008: Arbejde vs. fritid	25403	3,28	1,16	1	5
<i>Forklarende variable</i>					
Omfordeling	142100	30,66	12,93	5,07	54,73
Indkomstoverførsler	109108	12,28	3,78	5,2	21,8
Køn	150368	1,53	0,499	1	2
Årgang	148816	1952,23	18,58	1881	1993
Alder	148816	44,81	17,55	14	108
Gift	152863	0,608	0,488	0	1
Uddannelse	139307	18,62	5,93	0	97
Beskæftiget	151132	0,550	0,498	0	1
Indkomst	103261	5,15	2,63	1	11
Religiøsitet	147168	3,88	2,53	1	8
Patriotisme	142931	3,34	0,771	1	4
Protestant	153105	0,266	0,442	0	1

Tabel 4. Variabeldefinitioner

Variabel	Definition	Kilde
<i>Afhængige variable</i>		
A030: Vægt på hårdt arbejde	“Here is a list of qualities which children can be encouraged to learn at home. Which, if any, do you consider to be especially important? Please choose up to five.” 1: “Hårdt arbejde” valgt; 0: “Hårdt arbejde” ikke valgt	WVS/EVS: A030
C008: Arbejde vs. fritid	“Which point on this scale most clearly describes how much weight you place on work (including housework and schoolwork), as compared with leisure or recreation?” 1: It’s leisure that makes life worth living, not work (...) 5: Work is what makes life worth living, not leisure	WVS: C008
<i>Explanatory variables</i>		
Omfordeling	Omfordelingsgrad opgjort som den procentvise forskel mellem Ginikoefficienten før skatter og overførsler og Ginikoefficienten efter skatter og overførsler.	Solt (2009)
Indkomstoverførsler	Samlede udgifter til indkomstoverførsler, procent af BNP.	OECD SocX
Køn	1: mand, 2: kvinde	WVS/EVS: X001
Årgang	I år	WVS/EVS: X002
Alder	I år	WVS/EVS: X003
Gift	1: Gift, 0: Anden civilstand (samlevende, skilt, separeret, enke, single/aldrig gift, i fast forhold men lever hver for sig)	WVS/EVS: X007
Uddannelse	Alder ved endt skole-/universitetsgang, i år	WVS/EVS: X023
Beskæftiget	1: fuldtid, deltid eller selvstændig, 0: pensioneret, hjemmegående, studerende, ledig, anden status	WVS/EVS: X028
Indkomst	Skala fra 1 (lavest) til 11 (højest).	WVS/EVS: X047
Religiositet	Deltagelse i kirkelige handlinger, hyppighed, 1: Mere end én gang om ugen, (...), 8: Aldrig / praktisk taget aldrig	WVS/EVS: F028
Patriotisme	Stolt af egen nationalitet, 1: Meget stolt, (...), 4: På ingen måde stolt	WVS/EVS: G006
Protestant	Dummyvariabel: 1: Protestant, 0: anden (eller ingen) trosretning	WVS/EVS: F025

Tabel 5. WVS-spørgsmål vedr. sociale normer anvendt i empiriske studier

Social norm	Spørgsmål	Spørgsformulering	Svarmuligheder	Bølger	Anvendt i
Ydelsesmoral	F114. Justifiable: claiming government benefits	Please tell me for each of the following statements whether you think it can always be justified, never be justified, or something in between: <i>Claiming government benefits to which you are not entitled</i>	1: Never justifiable 2 (...) 9 10: Always justifiable	I - V	Heinemann (2011) Halla, Lackner & Schneider (2010) Algan & Cahuc (2009) Michau (2009) Halla & Schneider (2008) Heinemann (2008) van Oorschot & Arts (2005)
Skattemoral	F116. Justifiable: cheating on taxes	Please tell me for each of the following statements whether you think it can always be justified, never be justified, or something in between: <i>Cheating on taxes if you have a chance</i>	1: Never justifiable 2 (...) 9 10: Always justifiable	I - V	Heinemann (2011) Halla & Schneider (2008) van Oorschot & Arts (2005)
Arbejdsmoral	A030. Important child qualities: hard work	Here is a list of qualities that children can be encouraged to learn at home. Which, if any, do you consider to be especially important? Please choose up to five: <i>Hard Work</i>	0 Not mentioned 1 Important	I - V	Lindbeck & Nyberg (2006)
	C041. Work should come first even if it means less spare time	Do you agree or disagree with the following statements? Work should always come first, even if it means less spare time	1 Strongly agree 2 Agree 3 Neither agree or disagree 4 Disagree 5 Strongly disagree	IV - V	Michau (2009)
Tillid	A165. Most people can be trusted	Generally speaking, would you say that most people can be trusted or that you need to be very careful in dealing with people?	1 Most people can be trusted 2 Can't be too careful	I - V	Bergh & Bjørnskov (2011) Algan & Cahuc (2009) van Oorschot & Arts (2005)

Referencer

- Adema, W., Fron, P., and Ladaïque, M. (2011). Is the european welfare state really more expensive?: Indicators on social spending, 1980-2012; and a manual to the oecd social expenditure database (socx). OECD Social, Employment and Migration Working Papers, No. 124, OECD Publishing. <http://dx.doi.org/10.1787/5kg2d2d4pbf0-en>.
- Algan, Y. and Cahuc, P. (2009). Civic virtue and labor market institutions. *American Economic Journal: Macroeconomics*, 1(1):111–145.
- Angrist, J. D. and Pischke, J.-S. (2009). *Mostly Harmless Econometrics: An Empiricist's Companion*. Princeton: Princeton University Press.
- Bergh, A. (2005). On the counterfactual problem of welfare state research: How can we measure redistribution? *European Sociological Review*, 21(4):345–357.
- Bergh, A. (2007). The middle class and the swedish welfare state: How not to measure redistribution. *The Independent Review*, 11(4):533–546.
- Bergh, A. and Bjornskov, C. (2011). Historical trust levels predict the current size of the welfare states. *Kyklos*, 64(1):1–19.
- Elster, J. (1989). Social norms and economic theory. *Journal of Economic Perspectives*, 3(4):99–117.
- Halla, M., Lackner, M., and Schneider, F. G. (2010). An empirical analysis of the dynamics of the welfare state: the case of benefit morale. *Kyklos*, 62(1):55–74.
- Halla, M. and Schneider, F. G. (2008). Taxes and benefits: two distinct options to cheat on the state? iza discussion paper no. 3536.
- Heinemann, F. (2008). Is the welfare state self-destructive? a study of government benefit morale. *Kyklos*, 61(2):237–257.
- Heinemann, F. (2011). Economic crisis and morale. *European Journal of Law and Economics*, 32:35–49.
- Lindbeck, A. (1995a). Hazardous welfare-state dynamics. *American Economic Review*, 85(2):9–15.
- Lindbeck, A. (1995b). Welfare state disincentives with endogenous habits and norms. *Scandinavian Journal of Economics*, 97(4):477–494.

- Lindbeck, A. and Nyberg, S. (2006). Raising children to work hard: altruism, work norms, and social insurance. *Quarterly Journal of Economics*, 121(4):1473–1503.
- Loury, G. C. (1987). Why should we care about group inequality? *Social Philosophy and Policy*, 5:249–71.
- Michau, J.-B. (2009). Unemployment insurance and cultural transmission: theory and application to european unemployment. cep discussion paper no. 936, london school of economics and political science.
- Plümper, T., Troeger, V., and Manow, P. (2005). Panel data analysis in comparative politics: Linking method to theory. *European Journal of Political Research*, 44:327–354.
- Solt, F. (2009). Standardizing the world income inequality database. *Social Science Quarterly*, 90(2):231–242.
- van Oorschot, W. and Arts, W. (2005). The social capital of european welfare states: the crowding out hypothesis revisited. *Journal of European Social Policy*, 15(1):5–26.
- Weber, M. (1958). *The Protestant Ethic and the Spirit of Capitalism*. New York: Scribner's, 1958 [1904].

Tidligere udgivne CEPOS arbejdspapirer:

Arbejdspapir nr. 1: Udgiftsbehov og udgifter i kommunerne - Henrik Christoffersen og Karsten Bo Larsen, maj 2009.

Arbejdspapir nr. 2: Sammenhængen mellem kommuners udgifter til skoledrift og skolens undervisningsresultater – Geert Laier Christensen, august 2009.

Arbejdspapir nr. 3: Omkostningsniveauet i offentlig og privat produktion af sundhedsydelse – Henrik Christoffersen og Karsten Bo Larsen, september 2009.

Arbejdspapir nr. 4: Multikulturalisme og integration – Søren Hviid Pedersen, september 2009.

Arbejdspapir nr. 5: Perceived municipal cuts and the welfare coalition – Henrik Christoffersen, oktober 2009.

Arbejdspapir nr. 6: Budgetdisciplin i kommunerne – Henrik Christoffersen og Karsten Bo Larsen, november 2009.

Arbejdspapir nr. 7: Den fysiske tilstand af folkeskoler og privatskolebygninger – Henrik Christoffersen og Karsten Bo Larsen, januar 2010

Arbejdspapir nr. 8: Kommunale skatteforhøjelser – Henrik Christoffersen og Karsten Bo Larsen, marts 2010.

Arbejdspapir nr. 9: Kommunernes udgifter til folkeskolen - Henrik Christoffersen og Karsten Bo Larsen

Arbejdspapir nr. 10: De økonomiske betingelser for kommunalt selvstyre i Danmark - Henrik Christoffersen og Karsten Bo Larsen.

Arbejdspapir nr. 11: Udgiftsniveauet i kommunerne - Henrik Christoffersen og Karsten Bo Larsen

Arbejdspapir nr. 12: Kommuner i nød - Henrik Christoffersen og Karsten Bo Larsen

Arbejdspapir nr. 13: Kvalitet og pris i offentlige og private skoler - Henrik Christoffersen og Karsten Bo Larsen.

Arbejdspapir nr. 14: The welfare coalition and compulsory municipal outsourcing - Henrik Christoffersen og Karsten Bo Larsen.

Arbejdspapir nr. 16: Regional omfordeling

Arbejdspapir nr. 17: Revision og effektivitet i den statslige sektor

Arbejdspapir nr. 18: Den kommunale overudligning

Arbejdsrapport nr. 19: Brugen af uddannelseskompetencer i den danske økonomi

Arbejdsrapport nr. 20: Når befolkningen får viden om grundskolernes kvalitet

Arbejdsrapport nr. 21: De foreløbige erfaringer fra kommunernes skolelukninger.

Arbejdsrapporterne kan findes på www.cepos.dk

CEPOS

Center for Politiske Studier

CEPOS er en uafhængig tænketank, der fremmer et Danmark baseret på frihed, ansvar, privat initiativ og en begrænset statsmagt.

CEPOS er stiftet af fremtrædende danske erhvervsfolk, tænkere og kulturpersonligheder og indledte sit arbejde den 10. marts 2005.

CEPOS ønsker at bidrage til mere personlig og økonomisk frihed, retsstat og demokrati samt sunde borgerlige institutioner som familie, foreninger og kulturliv.

CEPOS vil omlægge og begrænse direkte og indirekte støtte fra det offentlige til befolkningen. Støtten skal komme de svage til gavn og afskaffes for personer, der kan klare sig selv.

CEPOS går ind for fri konkurrence og frie markeder, og er tilhænger af global frihandel og imod statsstøtte til erhvervslivet.

CEPOS udfører ikke opgaver på begæring af noget politisk parti, nogen myndighed, erhvervsvirksomhed, organisation eller privatperson.