

KØBENHAVNSKE PÆDAGOGERS FRAVÆR KOSTER MILLIONER

Sygefraværet blandt det pædagogiske personale i Københavns Kommune er højt. Fx lå det gennemsnitlige sygefravær blandt pædagogisk personale i Københavns Kommune i 2011 på ca. 17 dagsværk pr. ansat. Dette er ifølge de nyeste sammenlignelige data fra Kommunernes og Regionernes Løndatakontor godt 20 pct. højere end pædagogers gennemsnitlige sygefravær i landets øvrige kommuner og knap 30 pct. højere end københavnske skolelæreres gennemsnitlige sygefravær.

For nyligt opgjorde Københavns Kommune fraværdata på institutionsniveau for året 2012. Tallene viser, at det gennemsnitlige sygefravær i kommunens 408 daginstitutioner fortsat ligger på et højt niveau med 15,7 dagsværk pr. ansat (anden opgørelsesmetode end ovenfor).

Ser man på tværs af bydele og institutioner i Københavns Kommune, er variationen i sygefraværet stor. Fx har institutionerne i Tingbjerg det højeste sygefravær på 19 dagsværk pr. ansat, hvilket er knap 65 pct. højere end bydelen med det laveste sygefravær, Brønshøj, hvor institutionerne har et gennemsnitligt sygefravær på 12 dagsværk pr. ansat. Og mens 4 institutioner (med over 5 ansatte) i 2012 havde et fravær på under 3 dagsværk pr. ansat, så havde 17 institutioner et fravær på over 30 dagsværk pr. ansat. Halvdelen af institutionerne havde i perioden 2010-2012 et stabilt lavt, mellem eller højt sygefravær.

Ca. 40 pct. af institutionerne i Københavns Kommune er selvejende. Foreløbige data tyder på, at sygefraværet blandt selvejende institutioner ligger lavt. Data fra de to største paraplyorganisationer MDI (alle institutioner) og De Frie (et udsnit af institutionerne) indikerer et gennemsnitligt sygefravær på godt 11 dagsværk pr. ansat i 2011 og godt 12 dagsværk pr. ansat i 2012.

Hvis Københavns Kommune kunne nedbringe sygefraværet for de kommunale institutioner, er potentialet stort. For det første vil forældre og børn opleve en kvalitetsforbedring som følge af færre vikarer og øget stabilitet i pasningstilbuddene. For det andet vil det medføre en betydelig økonomisk gevinst. Reduceres sygefraværet i alle institutioner med højt sygefravær til det kommunale gennemsnit, vil Københavns Kommune umiddelbart kunne høste en gevinst på knap 30 mio. kr. pr. år, svarende til lønnen for ca. 75 ekstra pædagoger. Nedbringes sygefraværet til gennemsnittet for de 25 pct. bedste, vil Københavns Kommune årligt kunne høste en gevinst på godt 80 mio. kr., svarende til lønnen for ca. 225 ekstra ansatte. Endeligt kan et fokus på dette område skabe et bedre arbejdsmiljø for det pædagogiske personale.

1. SYGEFRAVÆRET I KØBENHAVNS KOMMUNE

Formålet med dette notat er at belyse sygefraværet i daginstitutioner i Københavns Kommune. Indledningsvist sammenlignes sygefraværet blandt det pædagogiske personale¹ i Københavns Kommune med sygefraværet i landets øvrige kommuner samt med andre af kommunens overenskomstgrupper. Herefter analyseres daginstitutionernes sygefravær på bydels-, institutionstype- og institutionsniveau. Endeligt beregnes potentialet ved nedbringelse af sygefraværet og en erfaringsopsamling af, hvad der påvirker sygefraværet, præsenteres. Erfaringsopsamlingen er foretaget på baggrund af kvalitative interviews med 25 institutioner.

Sygefraværet blandt det pædagogiske personale i Københavns Kommune har over en årrække ligget på et stabilt højt niveau, jf. tabel 1. Og selvom sygefraværet synes nedbragt i 2012 må man forvente, at Københavns Kommune stadig ligger højt sammenlignet med de øvrige kommuner, da tendensen på landsplan er, at kommunerne nedbringer sygefraværet.²

¹ Pædagogisk personale er her defineret som pædagogisk uddannede ledere, pædagogmedhjælpere og pædagogiske assistenter i institutioner, klubber og skolefritidsordninger.

² Kilde: Københavns Kommunes Årsrapport om Sygefravær 2012.

Tabel 1. Sygefravær i dagsværk pr. ansat i Københavns Kommune (2007-2011)

	2007	2008	2009	2010	2011	2012
Sygefravær pr. ansat						
(ekskl. ansatte på særlige vilkår)	18,7	17,3	17,7	17,1	16,9	15,9
Antal ansatte	5.457	5.582	5.897	5.925	5.896	6.257
Sygefravær pr. ansat						
(inkl. ansatte på særlige vilkår)	18,9	17,5	17,9	17,2	17,0	16,0
Antal ansatte	5.543	5.676	6.011	6.070	6.123	6.584

Anm.: Sygefraværet dækker pædagogisk personale i hele Københavns Kommune. Ansatte på særlige vilkår dækker over ekstraordinært ansatte, elever og fleksjobbere mv. Grunden til at gennemsnittet for 2012 er 0,2 højere end gennemsnittet benyttet i de følgende afsnit er bl.a., at dette gennemsnit kun dækker pædagogisk personale.

Kilde: Data tilsendt fra Københavns Kommune (Rubin-databasen).

Året 2011 er det nyeste år, hvor det på baggrund af data fra Kommunernes og Regionernes Løndatakontor (herefter KRL, ejet af Økonomi- og Indenrigsministeriet) er muligt dels at sammenligne sygefraværet i Københavns Kommune med pædagogers gennemsnitlige sygefravær på landsplan og dels at sammenligne med Københavns Kommunes andre overenskomstgrupper.

I 2011 lå sygefraværet blandt de ca. 6.000 pædagoger, pædagogmedhjælpere og pædagogiske ledere i Københavns Kommune på ca. 17 dagsværk pr. ansat, hvilket er ca. 20 pct. højere end pædagogers gennemsnitlige sygefravær i landets øvrige kommuner, jf. figur 1.³

Sygefraværet lå også højere end de 5 byer, som kommunen normalt sammenligner sig med (Århus, Odense, Aalborg, Esbjerg og Randers) og en smule over gennemsnittet for de 7 omegnskommuner (Rødovre, Gentofte, Tårnby, Frederiksberg, Hvidovre, Herlev og Gladsaxe).⁴ Generelt synes det gennemsnitlige sygefravær (simpelt gennemsnit) at ligge højere på Sjælland (15,1 dagsværk pr. ansat) og Fyn (14,1 dagsværk pr. ansat) end i Jylland (12,3 dagsværk pr. ansat).⁵

Der er grund til at tro, at Københavns Kommune indenfor det pædagogiske område kan reducere sygefraværet yderligere. Den generelle tendens har været, at kommunen over de sidste 5 år har nedbragt sygefraværet for samtlige forvaltningsområder med 24 pct.⁶

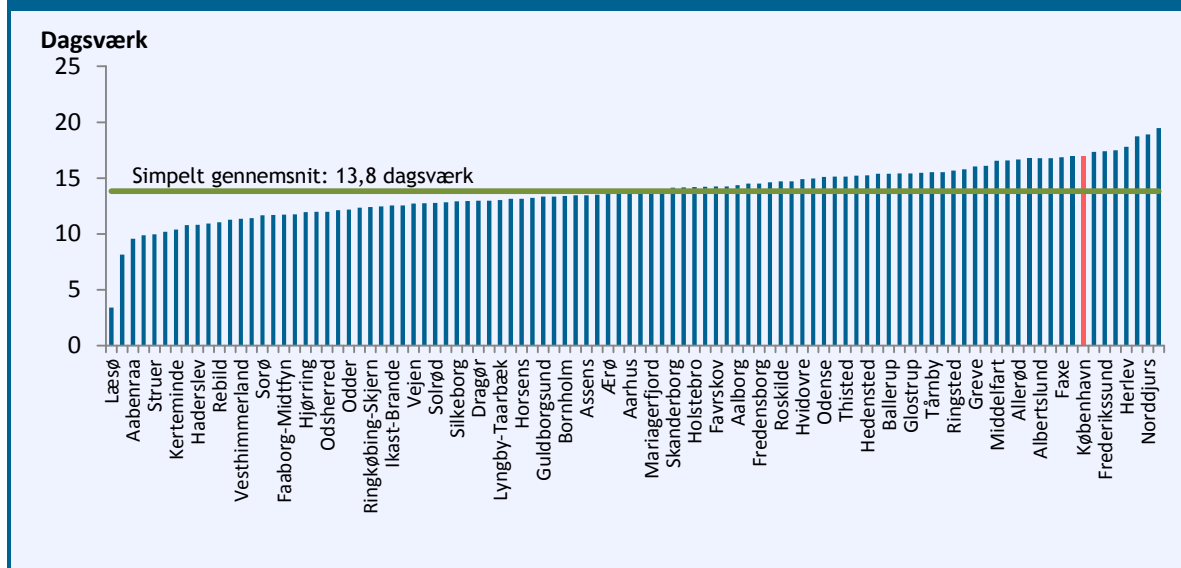
³ Ser man kun på sygefraværet eksklusiv ansatte på særlige vilkår er sygefraværet 30 pct. højere end pædagogers gennemsnitlige sygefravær i landets øvrige kommuner.

⁴ Kilde: Data fra KRL's sygefraværstatistik for 2011 samt data tilsendt fra Københavns Kommune for året 2011.

⁵ Beregnet uden ansatte på særlige vilkår bliver det gennemsnitlige sygefravær (simpelt gennemsnit) for Sjælland, Fyn og Jylland hhv. 14,6, 13,7 og 11,7 dagsværk pr. ansat.

⁶ Kilde: Københavns Kommunes Årsrapport om Sygefravær 2012.

Figur 1. Sygefravær i dagsværk pr. ansat, alle kommuner (2011)

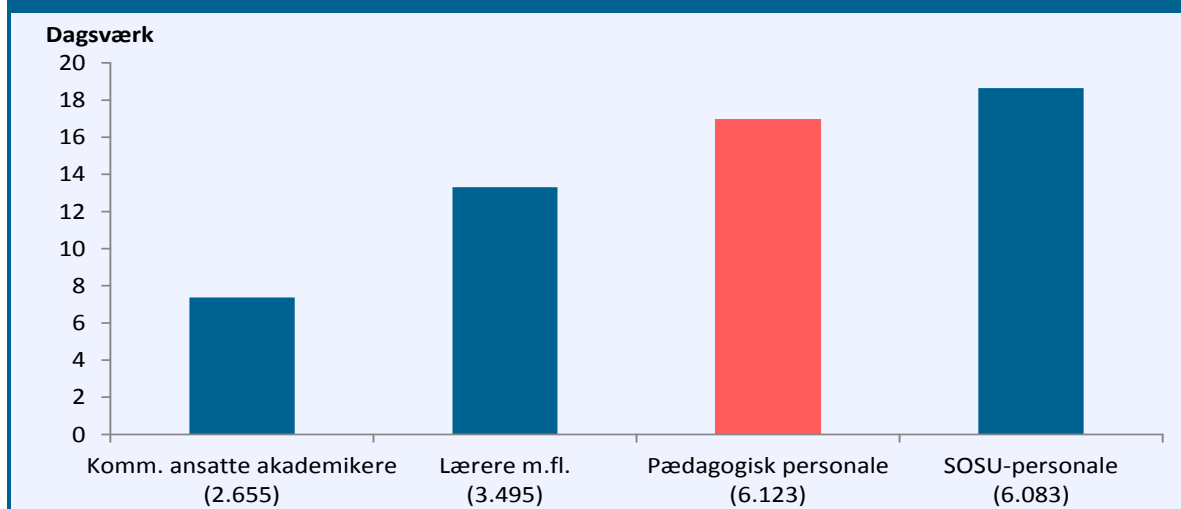


Anm.: Data er inkl. ekstraordinært ansatte, elever og fleksjobbere mv. En sammenligning af de enkelte kommuners sygefravær (både med og uden ansatte på særlige vilkår) fremgår af appendiks A1. For året 2011 er sammenlignelige data fra Københavns Kommune benyttet grundet fejl i data fra Kommunernes og Regionernes Løndatakontor. Dette gælder resten af notatet.

Kilde: KRL's sygefraværstatistik, data tilsendt fra Københavns Kommune (Rubin-databasen) samt egne beregninger.

Sammenlignet med andre af Københavns Kommunes overenskomstgrupper ligger sygefraværet blandt pædagogisk personale også højt, jf. figur 2. Det pædagogiske personale i Københavns Kommune har et sygefravær, der er knap 30 pct. højere end sygefraværet for lærere i Københavns Kommune, hvorimod det er ca. 10 pct. lavere end sygefraværet for SOSU-personale.

Figur 2. Sygefravær i dagsværk pr. ansat, overenskomstgrupper i Københavns Kommune (2011)



Anm.: Tallet i parentes angiver antallet af kommunalt ansatte medarbejdere. Det gennemsnitlige sygefravær for overenskomstgruppen er beregnet ved at vægte sygefraværet i hver underliggende stillingsgruppe med antallet af ansatte. Data er inkl. ekstraordinært ansatte, elever og fleksjobbere.

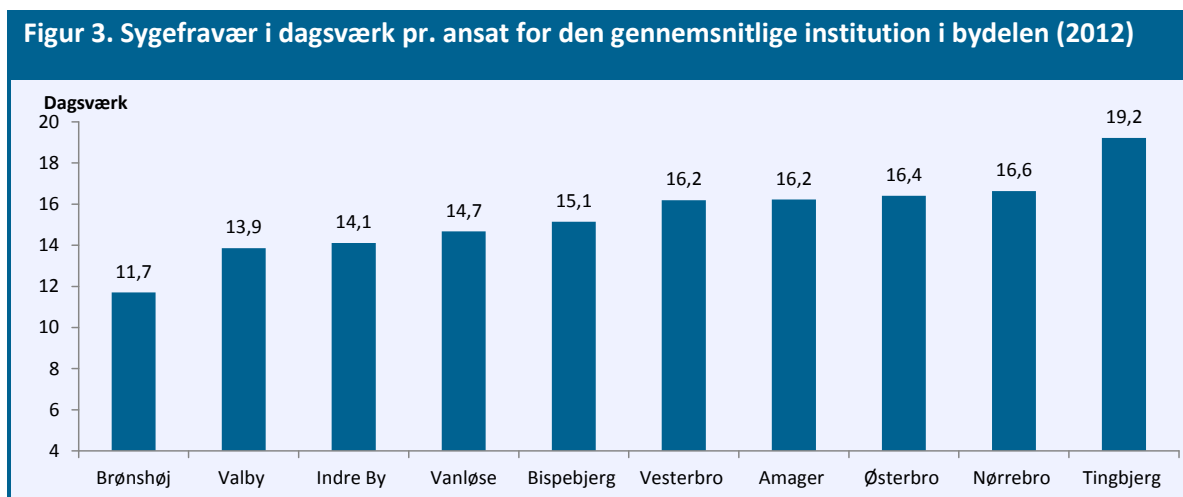
Kilde: KRL's sygefraværstatistik samt data tilsendt fra Københavns Kommune.

CEPOS har tidligere beskrevet det landsdækkende sygefravær blandt SOSU personale i notatet: [Dobbelt så højt sygefravær i den kommunale ældrepleje som i den private](#). Og det landsdækkende sygefravær blandt pædagoger i notatet: [Sygefraværet blandt pædagogisk personale](#).

2. VARIATIONEN I SYGEFRAVÆRET MELLEM BYDELE

KRL opgør alene sygefraværet på kommuneniveau. Ønsker man mere detaljerede informationer om sygefraværet, fx på bydels- eller institutionsniveau, må andre datakilder anvendes. Endvidere bør det overvejes, om sygefraværet ønskes opgjort i dagsværk eller kalenderdage. I nærværende notat er fraværsdagsværk anvendt. Fordelen ved fraværsdagsværk er, at der tages højde for, om medarbejderen er fuldtids- eller deltidsansat, samt om sygefraværet falder på en arbejdsdag eller en fridag. Dette afsnit er baseret på data, som stammer fra Københavns Kommunes Årsrapport om Sygefravær 2012. Årsrapporten indeholder sygefraværet på institutionsniveau og er opgjort i dagsværk for året 2012. Grundet personfølsomme oplysninger er 83 institutioner med mindre end 5 ansatte (målt i årsværk) udeladt som selvstændige observationer af årsrapporten og dermed også af denne analyse. De indgår dog i det samlede gennemsnit og i det totale antal ansatte. Datasættet indeholder således 325 selvstændige observationer⁷.

På tværs af bydelene i Københavns Kommune⁸ er variationen i sygefraværet stor. Tingbjerg topper listen med 19 fraværsdagsværk pr. ansat i 2012 for en gennemsnitlig institution, hvilket er betydeligt højere end sygefraværet i Brønshøj, som ligger i den anden ende af listen med 12 fraværsdagsværk pr. ansat, jf. figur 3.



Anm.: Det skal bemærkes, at der i Tingbjerg kun er 99 fuldtidsansatte fordelt på 5 institutioner. I Brønshøj er der 296 fuldtidsansatte fordelt på 22 institutioner. Vi har valgt at beregne et simpelt gennemsnit for institutionerne i bydelene, da vi mener, at institutionerne i denne sammenhæng bør indgå som ligeværdige entiteter. Havde man vægtet institutionernes fravær efter antal ansatte, så ville Tingbjerg stadig have det højeste sygefravær på 19,1 dagsværk pr. ansat og Brønshøj det laveste sygefravær på 12,1 dagsværk pr. ansat.

Kilde: Københavns Kommunes Årsrapport om Sygefravær 2012.

Der kan være flere forklaringer på denne variation i sygefraværet. Fx kan et højt sygefravær i en bydel muligvis forklares ud fra fordelingen af institutionstyper. Fx viser figur 5 i næste afsnit, at 'Vuggestue og børnehave'-institutioner har et højere sygefravær end andre institutionstyper. Og hvis der fx er et højere antal vuggestuer og børnehaver samt integrerede vuggestue-børnehaver i Tingbjerg, kan det være medvirkende til at øge det gennemsnitlige sygefravær pr. ansat. En dataanalyse viser dog, at dette ikke er tilfældet. Normaliserer vi efter fordelingen af institutionstyper i de enkelte bydele, har Tingbjerg stadig det højeste sygefravær, og variationen mellem bydelene er fortsat markant.

En anden mulighed er, at variationen i sygefraværet mellem bydele kan forklares ud fra andre faktorer så som normering, fysiske rammer, socioøkonomisk indeks og personalefordelingen (køn, alder og stilling) mv. Det har dog ikke været muligt at undersøge dette, da data på et

⁷ Data fra Københavns Kommunes Årsrapport om Sygefravær 2012 indeholder information om 326 institutioner for 2012. Grundet manglende registreringer for en enkelt institution indeholder datasættet brugt i dette notat 325 institutioner.

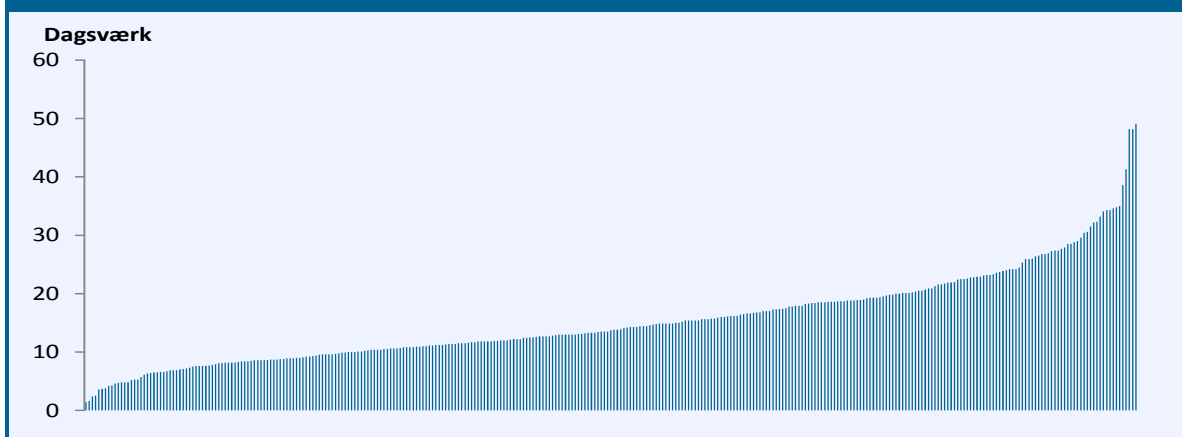
⁸ Københavns Kommunes Årsrapport om Sygefravær 2012.

tilstrækkeligt detaljeringsniveau ikke er tilgængeligt.⁹ Derfor har det heller ikke været muligt at foretage en egentlig økonometrisk analyse af sygefraværet blandt det pædagogiske personale i Københavns Kommune. Formålet med denne analyse er i stedet at præsentere det faktiske sygefravær samt at foretage en række kvalitative interviews for at undersøge, hvad det pædagogiske personale selv mener, kan forklare et højt eller lavt sygefravær. Interviews foretaget i forbindelse med analysen findes i kapitel 4.

3. VARIATIONEN I SYGEFRAVÆRET MELLEM INSTITUTIONER

På tværs af Københavns Kommunes 325 kommunale institutioner er variationen i sygefraværet også stor. Mens 4 ud af de 325 institutioner i 2012 havde et fravær på under 3 dagsværk pr. ansat, så havde 17 institutioner over 30 dagsværk pr. ansat.¹⁰ Figur 4 giver en oversigt over institutionernes sygefravær. Navnene på de enkelte institutioner fremgår af appendiks A2.

Figur 4. Sygefravær i dagsværk pr. ansat pr. institution (2012)



Kilde: Københavns Kommunes Årsrapport om Sygefravær 2012.

De 10 institutioner som i 2012 havde det laveste sygefravær fremgår af tabel 2:

Tabel 2. Det laveste sygefravær i dagsværk (2012)

Bydel	Institution	Sygefravær pr. ansat	Antal ansatte
Vesterbro	Kolonien Kattinge Værk	1,4	6
Nørrebro	Rabalder	1,6	8
Vanløse	Klitten	2,4	9
Amager	Bakkehuset	2,5	8
Østerbro	Adashøj	3,6	6
Bispebjerg	Græshoppen	3,7	7
Østerbro	Hvæpsebo	3,8	11
Indre By	Stockholmsgave Centrum	4,2	11
Amager	Vindsuset	4,3	8
Vanløse	Kvanen	4,6	10

Anm.: Institutioner med under 5 ansatte er udeladt.

Kilde: Københavns Kommunes Årsrapport om Sygefravær 2012.

⁹ CEPOS har tidligere lavet en analyse af sygefraværet for pædagoger på landsplan, hvor der er korrigeret for bl.a. alder og køn for pædagoger på kommuneniveau. Analysen viser, at personalesammensætningen fordelt på stilling har betydning for sygefraværets størrelse, mens køns- og aldersfordeling kun i mindre grad har betydning for sygefraværet. Derudover viste analysen, at der er en stærk positiv sammenhæng mellem pædagogmedhjælpernes sygefravær og kommunens socioøkonomiske indeks. Det er dog muligt, at der er en effekt af fx køn og alder på institutionsniveau, selvom der ikke kan ses en effekt på kommuneniveau. Analysen viser også, at der er en tendens til, at leders fravær, antallet af ansatte pr. barn, antallet af pladser pr. institution mv. umiddelbart ikke har betydning for sygefraværet.

¹⁰ Grundet personfølsomme oplysninger indeholder Københavns Kommunes opgørelse ikke institutioner med under 5 ansatte.

De 10 institutioner som i 2012 havde det højeste sygefravær fremgår af tabel 3:

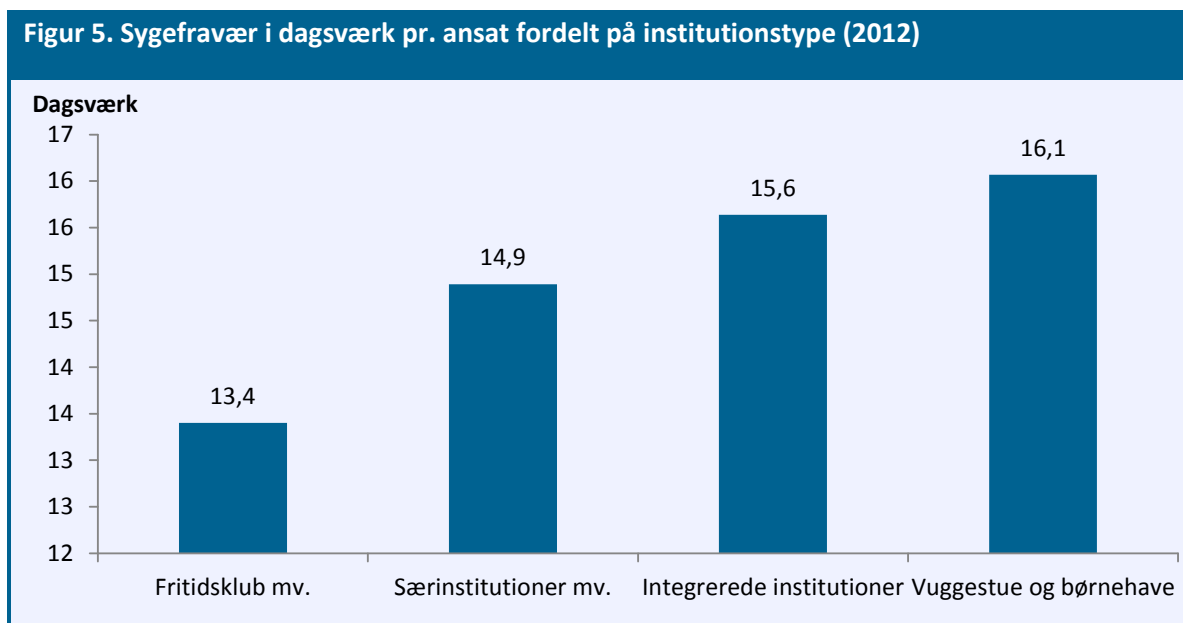
Tabel 3. Det højeste sygefravær i dagsværk (2012)

Bydel	Institution	Sygefravær pr. ansat	Antal ansatte
Nørrebro	Spanager	49,1	10
Amager	Kastanien	48,2	15
Vesterbro	Hastrup	48,2	8
Amager	Kærnehuset	41,3	13
Østerbro	Ryesgade	38,6	12
Nørrebro	Krummerne	35,0	14
Østerbro	Æblehaven	34,8	18
Indre By	Blikfang	34,6	15
Østerbro	Hans Egede Sogns Børnehave	34,3	10
Indre By	Lundsgade	34,3	22

Anm.: Institutioner med under 5 ansatte er udeladt.

Kilde: Københavns Kommunes Årsrapport om Sygefravær 2012.

Endvidere fremgår det af figur 5, at den type af institutioner, som har det højeste sygefravær, er 'Vuggestue og børnehave'. I 2012 havde de et gennemsnitligt sygefravær på godt 16 dagsværk pr. ansat. I den anden ende ligger 'Fritidsklub mv.' med et gennemsnitligt fravær på godt 13 dagsværk pr. ansat. Grundet det høje sygefravær blandt 'Vuggestue og børnehave', vil næste afsnit have særligt fokus på denne type institutioner.



Anm.: Ovenstående fravær er indenfor hver kategori vægtet efter institutionstype. En institution er udeladt da typen ikke kan identificeres. Institutionstypen fritidsklub mv. består af de integrerede institutioner 'fritidsklub-ungdomsklub', 'fritidshjem-fritidsklub' og 'fritidshjem-fritidsklub-ungdomsklub', samt 'fritidshjem', 'fritidsklub' og 'ungdomsklub'. Særinstitutioner mv. dækker over 'særinstitution og specialbørnehave', 'særinstitution' og 'specialbørnehave'. Integreerede institutioner består af institutionstyperne 'børnehave-fritidshjem', 'børnehave-fritidshjem-fritidsklub', 'vuggestue-børnehave-fritidshjem-fritidsklub', 'børnehave-fritidshjem-fritidsklub-ungdomsklub' og 'vuggestue-børnehave-fritidshjem'. Vuggestue og børnehave omfatter, 'vuggestue', 'børnehave' og den integrerede institutionstype, 'vuggestue-børnehave'.

Kilde: Egne beregninger på basis af Københavns Kommunes Årsrapport om Sygefravær 2012.

4. INTERVIEWS MED VUGGESTUER OG BØRNEHAVER

For at undersøge hvad der kan bidrage til lavt sygefravær, har CEPOS gennemført 25 kvalitative interviews med ansvarlige ledere og pædagogiske personale på institutionsområdet. I nedenstående afsnit fokuserer vi på de 16 interviews, der er foretaget blandt vuggestuer og børnehaver. Formålet med disse interviews har været at afdække, hvad der virker, og hvad der ikke virker, når en institution ønsker at reducere sygefraværet. Man kan skelne mellem flere forskellige typer af sygefravær¹¹. I disse interviews fokuseres særligt på kontekstbaseret sygefravær, dvs. fravær som knyttes til arbejdspladsen.

4.1 INSTITUTIONER MED LAVT SYGEFRAVÆR

Hvis vuggestuer og børnehaver i Københavns Kommune skal nedbringe sygefraværet, er det en fordel dels at lytte til erfaringerne fra de kommunale institutioner, som har et sygefravær lavere end gennemsnittet, og dels at undersøge, hvad der kendetegner institutionerne med højt fravær. I tabel 4 ses en liste over de 15 københavnske vuggestuer og børnehaver¹², som har det laveste sygefravær. Det gennemsnitlige sygefravær er for disse vuggestuer og børnehaver ca. 5,6 fraværsværk pr. ansat.

Tabel 4. Det laveste sygefravær i dagsværk i vuggestuer og børnehaver (2012)

Bydel	Institution	Sygefravær pr. ansat
Østerbro	Adashøj	3,6
Østerbro	Hvepsebo	3,8
Indre By	Stockholmsgave Centrum	4,2
Brønshøj	Vindsuset	4,3
Brønshøj	Stoppestedet	4,8
Nørrebro	Ryvang 1	5,3
Østerbro	Rosenvang	5,7
Brønshøj	Radisen	6,1
Nørrebro	Kernehuset	6,4
Vesterbro	Buegården	6,5
Nørrebro	Kastaniehuset	6,6
Indre By	Smørklatten	6,7
Valby	Eventyrhaven	6,9
Østerbro	Børnehuset på Tuborgvej	6,9
Valby	Frihedslyst	6,9

Anm.: Institutioner med under 5 ansatte er udeladt. Det er kun vuggestuer, børnehaver samt integrerede institutioner med udelukkende vuggestuer og børnehaver, som er inkluderet. Tages integrerede institutioner, som består af vuggestuer og/eller børnehaver samt andre institutionstyper med, vil institutionen Dronning Caroline Amalie ('børnehave-fritidshjem-fritidsklub', med et fravær på 6,6 dagsværk pr. ansat) også figurere i top 15.

Kilde: Københavns Kommunes Årsrapport om Sygefravær 2012.

Af vores interviews fremgår det, at et lavere sygefravær ifølge lederne hænger uløseligt sammen med 3 ting: medansvar, fleksibilitet og konsekvens. Dette uddybes i citaterne nedenfor, som i høj grad er repræsentative for vores øvrige interviews.

¹¹ Fx aftalebaseret fravær, dvs. helt regulært fravær fx i forbindelse med ferie eller orlov. Diagnosebaseret fravær, dvs. fravær som skyldes sygdom. Det kan fx være influenza eller et brækket ben. Privatbaseret fravær, dvs. fravær som er knyttet til medarbejderens privatliv. Det kan fx være fravær i forbindelse med en skilsmisse, dårlig økonomi eller dødsfald i familien. Kontekstbaseret fravær, dvs. fravær som er knyttet til arbejdspladsen. Det kan fx være dårlig ledelse eller dårligt psykisk arbejdsmiljø.

¹² Det er kun vuggestuer, børnehaver samt integrerede institutioner med udelukkende vuggestuer og børnehaver som er inkluderet.

Ifølge lederne er 'medansvar' en af de vigtigste faktorer, der driver et lavt sygefravær. Medansvar er en altafgørende faktor for medarbejdernes arbejdsglæde, idet de får mulighed for at få indflydelse på egen hverdag. Dette fremgår bla. af citaterne i boks 1.

Boks 1. Medansvar

Mette Siksne, leder af Radisen (6,1 dagsværk)

"Jeg tror på, at hvis man føler et medansvar for sin arbejdsplads og er glad for at være der, vil sygefraværet naturligt være lavere. Derfor er det sådan hos os, at synes man der fx mangler legetøj, nye voksduge eller andet på stuen, så kan man bede mig eller en af de pædagoger, der har et firmakort, om at indkøbe det, der mangler. Og som udgangspunkt siger vi ikke nej til at købe den slags ting til stuerne."

Pernille Venbjerg, leder af Kastaniehuset (6,6 dagsværk)

"Jeg synes, at det er helt tydeligt, når man kigger på fraværet, at jo mere ansvar man har, jo mindre syg er man. Eksempelvis har jeg det laveste sygefravær, dernæst følger pædagogerne, så kommer medhjælperne, og til sidst kommer praktikanterne med det højeste sygefravær. Jeg tror derfor, det er vigtigt at inddrage medarbejderne på alle niveauer."

Kilde: Interview lavet af CEPOS.

Et andet aspekt, som mange ledere nævner i forbindelse med reduktion af sygefravær, er 'fleksibilitet' for medarbejderne. Det fremgår af boks 2.

Boks 2. Fleksibilitet

Pernille Venbjerg, leder af Kastaniehuset (6,6 dagsværk)

"Hvis folk har brug for at få fri, så får de fri. Så er ens kollegaer villige til at tage en på holdets vegne og knokle lidt ekstra. Hvis folk kommer og spørger om en fridag, så får de den. Der skal virkelig meget til for at sige nej."

Michael Graham, leder af Abel (13,0 dagsværk)

"Hos os laver vi en A-, B- og C-dag afhængigt af, hvor mange der er på arbejde. Når vi er fuldt personale, så er det en A-dag, og vi forventer, at vi når den målsætning, vi har aftalt i fællesskab. Hvis vi er underbemandede, nedjusterer vi vores mål, så de passer til ressourcerne. Det gør vi ved at nedjustere antallet planlagte aktiviteter. Det har vi sagt højt og tydeligt til forældrene: at der hvor vi mangler personale, der skal de ikke forvente den samme form for service. Men uanset om det er en A-, B- eller C-dag, skal det være en god dag for børnene med positiv voksenkontakt."

Kilde: Interview lavet af CEPOS.

For det tredje fremhæver lederne, at det er vigtigt, at højt sygefravær (som er i modstrid med institutionens fraværspolitik) i sidste ende kan have 'konsekvenser' for ansættelsen. Det fremgår af boks 3.

Boks 3. Konsekvenser ved højt sygefravær

Michael Graham, leder af Abel (13,0 dagsværk)

"Hvis man er syg, så er man syg. Og man skal lægge sig syg med god samvittighed. Selvfølgelig, hvis dit sygefravær ikke er foreneligt med institutionens fraværspolitik, og vi i institutionen ikke har ressourcerne til at rumme fraværet, så kan det i sidste ende have konsekvenser for din ansættelse."

Grethe Dehn, leder af Akvariet (10,4 dagsværk)

"En af de ting ved retningslinjerne fra Københavns Kommune for sygefravær, som jeg ikke synes hører hjemme er, at man for en hver pris skal beholde en medarbejder. Jeg vil ikke for en hver pris beholde en medarbejder, da jeg kan risikere at få dårlig kvalitet ud af det, og børnene fortjener den bedste omsorg."

Kilde: Interview lavet af CEPOS.

4.2 INSTITUTIONER MED HØJT SYGEFRAVÆR

Flere institutioner har vedvarende højt sygefravær. I alt har 18 institutioner et sygefravær pr. ansat på over 20 dagsværk i de seneste tre år i træk, jf. tabel 5. Samlet set har ca. halvdelen af institutionerne i perioden 2010-2012 et stabilt lavt, mellem eller højt sygefravær.

Tabel 5. Sygefravær for institutioner med over 20 fraværdsdage pr. ansat i alle tre år

Bydel	Institution	Sygefravær (dagsværk)			Bydel	Institution	Sygefravær (dagsværk)		
		2010	2011	2012			2010	2011	2012
Østerbro	Æblehaven	25,9	25,7	34,8	Indre By	Brobergsgade	28,3	34,3	24,2
Indre By	Blikfang	23,7	30,7	34,6	Vanløse	Pandekagehuset	21,7	24,1	23,6
Tingbjerg	Børnehuset Mosen	25,1	33,3	33,2	Amager	Børnehuset/Gullfossg.	35,5	31,8	23,2
Nørrebro	Humblebien	24,2	34,4	29,6	Nørrebro	Bifrost	38,0	20,0	23,1
Østerbro	Rypen	23,1	25,2	29,0	Østerbro	Nord	30,5	72,1	21,9
Østerbro	Troldpilen	27,3	41,3	27,7	Valby	Troldehøj	24,7	26,7	21,7
Valby	Mælkebøtten	23,9	29,3	26,8	Amager	Jacob Holms Minde	20,4	20,4	20,7
Østerbro	Fluen	20,6	21,9	26,5	Nørrebro	Cismofytten	43,5	26,4	20,5
Østerbro	Hvalen	40,6	25,9	25,9	Østerbro	Vokseværket/Krausesvej	22,7	23,3	20,4

Anm.: Det bør bemærkes, at de institutioner, hvor der ikke er tal tilgængeligt for sygefraværet i 2010 eller 2011, ikke er inkluderet i tabellen, på trods af, at de i data har et sygefravær på over 20 dagsværk de øvrige år.

Kilde: Københavns Kommunes Årsrapport om Sygefravær 2012.

Af interviews foretaget med institutioner med højt sygefravær finder vi, at særligt 3 elementer har stor betydning for et højt sygefravær.

- En ledelse der ikke er klar og tydelig. Hvis lederen i en institution ikke formår at være synlig og sørge for, at der er en fælles pædagogisk linje, kan dette ofte være årsag til et højt sygefravær.
- Dårlig medarbejderkultur. I nogen institutioner hersker der en holdning til, at "hvis en af de andre var syg i går, er det min tur i dag". Det kan også være, at man har mange ansatte, som mangler medansvar for institutionen.
- Arbejdsmiljø. Et dårligt arbejdsmiljø, både fysisk og psykisk, kan have en negativ effekt på en institutions sygefravær. Er de fysiske rammer ikke tilfredsstillende, er pædagogerne underbemandede, eller er der mange børn fra belastede områder, kan det spille en negativ rolle for institutionens sygefravær.

Samlet tyder vores interviews på, at en stor del af sygefraværet kan afværges ved en tydelig ledelse med fokus på at skabe medansvar og et godt og fleksibelt arbejdsmiljø for pædagogerne.

5. SELVEJENDE INSTITUTIONER

Der er ikke kun kommunale institutioner i København. Ca. 40 pct. af alle institutioner i Københavns Kommune er selvejende. Tilgængeligt data tyder på, at sygefraværet blandt de selvejende institutioner i Københavns Kommune adskiller sig betydeligt fra sygefraværet i de kommunale institutioner (som lå på ca. 17 dagsværk pr. ansat i 2011 og ca. 16 dagsværk pr. ansat i 2012, jf. afsnit 1). Oplysninger indhentet fra selvejende institutioner i Københavns Kommune organiseret af MDI og De Frie viser et gennemsnitligt sygefravær på godt 11 dagsværk pr. ansat i 2011 og godt 12 dagsværk pr. ansat i 2012, jf. boks 4.

Boks 4. Selvejende institutioner

I Københavns Kommune, såvel som i resten af landet, kan forældre vælge at lade deres børn passe i en selvejende institution. Selvom selvejende institutioner er kommunalt betalt, adskiller de sig fra kommunale institutioner ved, at:

- Institutionens bestyrelse ejer eller lejer bygningen, hvori institutionen er placeret.
- Bestyrelsen har det økonomiske ansvar og skal leve op til formålet i institutionens formålsparagraf.
- Institutionsbestyrelsen har arbejdsgiveransvaret for institutionens personale.

I Københavns Kommune er størstedelen af de selvejende institutioner organiseret under paraplyorganisationerne Menighedens Daginstitutioner (MDI), Landsorganisationen Danske Daginstitutioner, Børneringen og Frie Børnehaver og Fritidshjem (De Frie). I alle 4 organisationer indgår både selvejende og private institutioner.

Cepos har i forbindelse med denne analyse forsøgt at indhente data for pædagogisk personale i alle 4 organisationer. Det har kun været muligt at få sygefraværdsdata fra de to største organisationer: MDI og De Frie. Fra MDI fik vi sygefraværdsdata for alle institutioner. Fra De Frie var det kun muligt at få sygefraværdsdata for et udsnit af institutionerne. Tallene skal altså anses som foreløbige. Samlet har vi sygefraværdsdata for godt 1.100 ansatte i knap 90 selvejende institutioner i 2011 og ca. 1.600 ansatte i ca. 120 selvejende institutioner i 2012. Det tilgængelige data tyder på, at sygefraværet er ganske lavt. Sygefraværet oplyst af MDI og De Frie lå i gennemsnit på godt 11 dagsværk pr. ansat i 2011 og godt 12 dagsværk pr. ansat i 2012.

Kilde: Bupl.dk. Data for sygefravær er oplyst af MDI og Frie Børnehaver og Fritidshjem.

Selvom det selvfølgelig kun er med grundige forbehold, at man kan sammenligne kommunale og selvejende institutioner, så kan man ikke afvise, at der kan være noget, de to grupper af institutioner kan lære af hinanden. CEPOS har derfor gennemført 5 kvalitative interviews med selvejende institutioner samt deres paraplyorganisationer. Formålet med disse interviews har været at afdække, hvilke procedure institutionerne har for sygefravær, hvad der driver et lavt sygefravær samt hvori forskellene ligger mellem de kommunale og selvejende institutioner. Resultaterne fremgår af boks 5-7.

Ifølge de selvejende institutioner skyldes deres lave sygefravær primært en højere fleksibilitet, mindre bureaukrati, og at pædagogerne i de selvejende institutioner har større råderum over økonomien end deres kommunale kollegaer. Derudover har pædagogerne i de selvejende institutioner i højere grad end pædagogerne i de kommunale institutioner frie rammer til at sætte den pædagogiske linje. Som udgangspunkt er de selvejende institutioner underlagt Københavns Kommunes sygefraværspolitik¹³, men i modsætning til de kommunale institutioner kan de selvejende institutioner i høj grad selv forme en politik, som passer til deres medarbejdere.

Boks 5. Procedure for fravær

Michael Grønberg, leder af Kildevældsskolens Fritidshjem og Klub

“Hvis man er syg, ringer man ind kl. 7.50 og melder sig syg. Er man syg i længere tid, kaldes man til fravær- og omsorgssamtale. Det har vi faste nedskrevne retningslinjer om. Til samtalerne kortlægges fraværet, og vi undersøger, om der er noget, institutionen kan gøre fx finde en anden funktion for medarbejderen, hvis man mistrives. Hvis ikke det bliver bedre, indkaldes medarbejderen til 2. og 3. samtale. Til sidst diskuteres det, om ansættelsesforholdet skal være ved. Jeg synes, vi går langt som arbejdsplads, for at imødekomme medarbejdernes behov.”

¹³ Alle forvaltninger i Københavns Kommune har egne retningslinjer for sygefraværet. I Børne- og Ungdomsforvaltningen skal lederen indkalde medarbejderen til en samtale, når denne har været sygemeldt 5 perioder (eller mere) eller 15 dage (eller mere) i løbet af et år. Kilde: Oplyst af Københavns Kommune.

Eva Brun Møller, leder af Vugge Valde

“Hvis man er syg, skal man ringe ind senest kl. 7. Inden kl. 13 skal man fortælle, hvordan det går, og hvornår man regner med at være tilbage. Hvis det er længere tid, fx flere uger, ringes vi ved i slutningen af ugen og snakker om, hvordan det går.”

Kilde: Interview lavet af CEPOS.

Boks 6. Hvad driver et lavt sygefravær

Michael Grønberg, leder af Kildevældsskolens Fritidshjem og Klub

“Dialogen er en stor del af vores fokus med hensyn til sygefravær.”

“Jeg bilder mig også ind, at en høj grad af fleksibilitet øger trivslen. Og denne fleksibilitet skal gælde begge veje. Vores medarbejdere har også et privatliv, der skal fungere, derfor er fleksibilitet vigtigt. På samme måde er planlægning også en vigtig faktor.”

“Vi har desuden lavet et netværk hvor vi snakker om gode erfaringer med at arbejde med sygefravær.”

Eva Brun Møller, leder af Vugge Valde

“Hvis man fx har en øvdag, så er det bedre man ringer og siger det, end at man pjækker. Der spørges ind til, hvad der er øv, så vi kan gøre noget ved det.”

“Jeg er stort set ikke syg - det ændrer normen, hvis lederen er meget syg.”

“Vores netværk fungerer rigtigt godt. Det er rart at have sparringspartnere tæt på, som kender bydelen og kommunen. Her udveksler vi bla. erfaringer om, hvordan man takler forskellige sygefraværssituationer.”

Kilde: Interview lavet af CEPOS.

Boks 7. Forskelle mellem kommunale og selvejende institutioner

Michael Grønberg, leder af Kildevældsskolens Fritidshjem og Klub

“Jeg tror, at forskellen mellem kommunale og selvejende institutioner ligger i bureaukratitankegangen. Vi er i de selvejende institutioner bedre til at gå i dialog med fx bestyrelsen. I kommunen laves reglerne ovenfra og gælder alle uanset institutionens størrelse, type, etc. Det er ikke motiverende, når der mangler indsigt i den enkelte institution eller medarbejder.”

“Vi har nogenlunde samme økonomi som kommunen. Men her er mere ansvarsfølelse og mindre bureaukrati.”

Eva Brun Møller, leder af Vugge Valde

“Forskellen mellem kommunale og selvejende institutioner, tror jeg, ligger i, at det kommunale er meget rammestyreret. Der er meget bureaukrati. I min institution er jeg tæt på personalet, og jeg ved, hvordan holdet skal sættes, og hvad der er brug for.”

“Jeg har selv været i det kommunale, og jeg kan mærke tydelig forskel. Her hos os er miljøet mere fagligt og mindre bureaukratisk. Her bestemmer vi i højere grad selv den pædagogiske linje, og vi styrer selv budgettet. Man kan meget bedre tilpasse institutionen til de børn man har, når der ikke er rammer trukket ned over én.”

“Jeg prioriterer mit budget anderledes end de kommunale. Vi har stort økonomisk plus, så der er vi helt med. Derudover har personalet mere medbestemmelse. På personalemødet snakker vi fx om, at vi måske skal være flere om morgenen, hvis der er begyndt at komme mange børn der.”

Kilde: Interview lavet af CEPOS.

6. GEVINSTER VED REDUCERET SYGEFRAVÆR

Det høje sygefravær i Københavns Kommune er dyrt. Formår institutionerne i Københavns Kommune at reducere sygefraværet, vil kommunen potentielt hente store gevinster. Derudover vil forældre og børn opleve større grad af stabilitet i institutionerne, bl.a. grundet færre vikarer. Der er derfor grund til at gøre en indsats for at nedbringe sygefraværet.

Hvis alle institutioner, som i 2012 havde et sygefravær, der lå over gennemsnittet for kommunen, kunne reducere deres sygefravær til gennemsnittet, ville Københavns Kommune kunne høste en gevinst på knap 30 mio. kr. (målt som tabt lønsum)¹⁴, svarende til lønnen for ca. 75 ekstra pædagoger.

Hvis alle institutioner, som i 2012 havde et sygefravær, der lå over gennemsnittet for de 25 pct. bedste, kunne reducere deres sygefravær til dette niveau, ville kommunen kunne høste en gevinst på godt 80 mio. kr. (målt som tabt lønsum), svarende til lønnen for ca. 225 ekstra ansatte.¹⁵

¹⁴ Det skal bemærkes, at Københavns Kommune får dækket nogle af udgifterne i forbindelse med langtidssygefravær i form af sygedagpengerefusionshjemtagelse. Det gælder for de ansatte hvis hjemkommune ikke er København. Refusionen udgør kun en mindre andel af den samlede gevinst.

¹⁵ Det antages, at tabte lønomkostninger ved sygefravær udgør den mulige gevinst ved nedbringelse af sygefraværet. Denne gevinst er beregnet efter samme metode, som Beskæftigelsesministeriet tidligere har anvendt til en tilsvarende beregning, jf. Folketingets Socialudvalg, socialministerens svar på spørgsmål nr. 1 (Alm. del - bilag B 16. bilag 2) af 10. december 2003. Ved omregning fra gevinst til antal fuldtidsansatte pædagoger bruges en bruttomånedsløn på 30.237 kr., jf. KRL, lønudviklingsstatistik for januar 2012. Vi benytter således bruttomånedsløn for pædagoger som estimat for gevinsten, da denne gruppe tilnærmelsesvis udgør det samlede antal årsværk, som indgår i beregningen.

Appendiks 1

Af tabellerne nedenfor fremgår sygefraværet blandt pædagoger i 2011 fordelt på kommuner. Sygefraværet er opgjort i dagsværk pr. person og angivet både inkl. og ekskl. ansatte på særlige vilkår, dvs. ekstraordinært ansatte, elever og fleksjobbere mv.

A1 Sygefravær i dagsværk pr. ansat, alle kommuner (2011)

Kommune	Inkl. ansatte på særlige vilkår	Ekskl. ansatte på særlige vilkår	Kommune	Inkl. ansatte på særlige vilkår	Ekskl. ansatte på særlige vilkår
Læsø	3,4	3,4	Herning	12,5	11,1
Samsø	8,1	7,2	Ikast-Brande	12,5	11,4
Aabenraa	9,6	8,6	Kolding	12,5	11,5
Morsø	9,9	7,9	Vejen	12,7	11,0
Struer	9,9	9,3	Nordfyns	12,7	12,0
Lemvig	10,2	10,5	Solrød	12,8	12,9
Kerteminde	10,4	10,3	Tønder	12,8	12,5
Frederikshavn	10,8	9,6	Silkeborg	12,9	12,8
Haderslev	10,8	10,3	Lejre	12,9	13,3
Varde	10,9	10,3	Dragør	13,0	13,0
Rebild	11,0	10,5	Rødovre	13,0	12,7
Skive	11,3	10,7	Lyngby-Taarbæk	13,0	12,4
Vesthimmerland	11,3	10,2	Syddjurs	13,1	12,9
Lolland	11,4	10,0	Horsens	13,1	12,4
Sorø	11,7	11,2	Esbjerg	13,2	13,1
Viborg	11,7	11,4	Guldborgsund	13,3	12,5
Faaborg-Midtfyn	11,7	11,4	Randers	13,3	12,2
Brønderslev	11,7	10,7	Bornholm	13,4	13,2
Hjørring	11,9	11,5	Jammerbugt	13,4	11,5
Fanø	12,0	12,1	Assens	13,5	12,8
Odsherred	12,0	11,5	Svendborg	13,5	13,1
Vejle	12,1	11,7	Ærø	13,6	13,6
Odder	12,2	12,2	Sønderborg	13,6	13,6
Billund	12,3	11,2	Århus	13,7	13,0
Ringkøbing-Skjern	12,4	11,8	Gentofte	13,7	13,8

Kilde: KRL's sygefraværstatistik samt data tilsendt fra Københavns Kommune.

A1 Sygefravær i dagsværk pr. ansat, alle kommuner (2011) fortsat

Kommune	Inkl. ansatte på særlige vilkår	Ekskl. ansatte på særlige vilkår	Kommune	Inkl. ansatte på særlige vilkår	Ekskl. ansatte på særlige vilkår
Mariagerfjord	13,8	12,7	Nyborg	15,5	14,2
Hørsholm	13,9	14,1	Tårnby	15,5	15,5
Skanderborg	14,1	14,0	Helsingør	15,5	14,9
Gribskov	14,2	13,9	Ringsted	15,7	14,0
Holstebro	14,2	14,1	Rudersdal	15,8	16,0
Kalundborg	14,2	13,6	Greve	16,0	15,5
Favrskov	14,2	14,2	Høje-Taastrup	16,1	15,8
Fredericia	14,3	13,8	Middelfart	16,5	16,2
Aalborg	14,4	13,7	Vordingborg	16,6	14,9
Egedal	14,5	13,5	Allerød	16,7	16,5
Fredensborg	14,5	14,2	Brøndby	16,8	16,3
Furesø	14,6	14,7	Albertslund	16,8	16,2
Roskilde	14,7	14,5	Frederiksberg	16,8	17,1
Køge	14,7	14,5	Faxe	16,9	16,0
Hvidovre	14,9	15,1	Halsnæs	17,0	15,4
Holbæk	15,0	14,1	København	17,0	16,9
Odense	15,1	13,9	Gladsaxe	17,3	17,5
Næstved	15,1	14,6	Frederikssund	17,4	16,6
Thisted	15,1	14,9	Vallensbæk	17,5	16,2
Hillerød	15,2	14,3	Herlev	17,8	16,9
Hedensted	15,3	14,8	Langeland	18,7	19,8
Slagelse	15,4	14,6	Norddjurs	18,9	18,3
Ballerup	15,4	15,3	Ishøj	19,5	18,1
Stevns	15,4	14,8			
Glostrup	15,4	15,0			

Kilde: KRL's sygefraværstatistik samt data tilsendt fra Københavns Kommune.

Appendiks 2

Af tabellen nedenfor fremgår sygefraværet i Københavns Kommunes daginstitutioner. De 325 institutioner er rangeret efter sygefraværet i 2012. Institutioner med mindre end 5 ansatte er af hensyn til personfølsomme oplysninger udeladt. Disse indgår dog i det samlede sygefravær og de samlede årsværk. Ligeledes er institutionen Ungehuset Gavlnus udeladt da der ikke er registreret noget fravær. Årsagen til, at det totale antal årsværk er en smule højere end det, der fremgår af figur 2 er, at nedenstående opgørelse indeholder sygefravær blandt alt personalet i daginstitutionen (inkl. rengøringspersonale), mens figur 2 kun indeholder data for pædagogisk personale.

A2 Sygefravær i dagsværk pr. ansat (2010-2012)					
Bydel	Institution	Sygefravær			Årsværk
		2010	2011	2012	2012
København	Dagpasning i alt	17,0	16,7	15,7	6130
Vesterbro	Kolonien Kattinge Værk	0,8	0,7	1,4	6
Nørrebro	Rabalder	2,7	2,0	1,6	8
Vanløse	Klitten	13,3	27,2	2,4	9
Amager	Bakkehuset	2,0	1,6	2,5	8
Østerbro	Adashøj	3,2	4,9	3,6	6
Bispebjerg	Græshoppen	32,3	3,8	3,7	7
Østerbro	Hvepsebo	7,4	9,6	3,8	11
Indre By	Stockholmsgave Centrum	21,0	30,4	4,2	11
Brønshøj	Vindsuset	9,4	3,8	4,3	8
Vanløse	Kvanen	8,0	4,1	4,6	10
Amager	Herligheden	7,9	9,5	4,7	9
Amager	Fabrikken	13,9	9,2	4,8	16
Amager	Go-Kart Banen			4,8	5
Brønshøj	Stoppestedet	7,2	4,1	4,8	6
Brønshøj	Håbets Allé	8,8	8,2	5,2	9
Brønshøj	Børnehuset Bella	21,4	18,7	5,3	9
Nørrebro	Ryvang 1	12,5	9,7	5,3	11
Østerbro	Rosenvang	9,4	15,8	5,7	18
Brønshøj	Radisen	6,0	11,0	6,1	20
Indre By	Philip De Langes Hus	9,1	10,4	6,3	11
Nørrebro	Kernehuset, Nørrebro	22,5	7,7	6,4	17
Østerbro	Borgen	11,4	21,5	6,5	18
Vesterbro	Buegården	8,8	9,0	6,5	18
Nørrebro	Kastaniehuset	6,3	8,6	6,6	16
Indre By	Dronning Caroline Amalie	8,6	12,9	6,6	14
Indre By	Smørklatten	5,6	6,1	6,7	7
Valby	Eventyrhaven	11,4	9,4	6,9	21
Østerbro	Børnehuset på Tuborgvej	8,8	13,8	6,9	14
Valby	Frihedsløst	22,9	3,5	6,9	10
Indre By	Kastelsgården	12,3	11,8	7,0	29

Kilde: Københavns Kommunes Årsrapport om Sygefravær 2012.

A2 Sygefravær i dagsværk pr. ansat (2010-2012) fortsat

Bydel	Institution	Sygefravær			Årsværk
		2010	2011	2012	2012
Amager	Amagerhus	6,6	8,7	7,2	16
Nørrebro	Kvisten	12,1	14,7	7,3	13
Nørrebro	Hønsegården	9,3	12,2	7,5	10
Amager	Solstrålen, Amager	6,7	4,7	7,6	10
Vesterbro	Lillefryd	8,9	5,5	7,6	13
Brønshøj	Trommen	14,7	10,5	7,6	10
Valby	Rughave	10,2	14,0	7,6	8
Bispebjerg	Filosofvænget	10,7	7,0	7,7	23
Valby	Regnbuen	7,8	11,7	7,8	11
Vanløse	Vanløse Udflytterbørnehave	8,1	9,6	7,9	9
Bispebjerg	Børnehuset Emdrup Søgård	17,3	7,8	8,1	14
Valby	Kattinge Værk	9,1	15,7	8,1	13
Valby	Store Vigerslevgård	9,4	16,7	8,2	10
Amager	Fritidscenteret Brydes Allé	9,4	8,2	8,2	18
Nørrebro	Krible-Krable	7,6	7,4	8,2	26
Amager	Skattekasten, Amager	21,9	12,9	8,2	17
Østerbro	Krausesvej Vuggestue	13,8	5,4	8,3	11
Nørrebro	Esromgade	8,1	5,9	8,4	16
Indre By	Bodenhoff	7,6	14,9	8,4	13
Vanløse	Enghuset	8,4	9,9	8,4	11
Amager	Blæksprutten	10,4	14,1	8,5	28
Valby	Kongehuset	10,3	6,8	8,6	14
Brønshøj	Haven	12,2	10,9	8,6	19
Amager	Dyveke	26,0	15,4	8,6	12
Østerbro	Tumlehuset	20,5	17,7	8,6	18
Vesterbro	Absalons Have	12,6	8,8	8,6	20
Østerbro	Grantofte - Fredensgården	8,1	14,5	8,7	17
Valby	Hoffmanns Minde	10,9	13,7	8,7	13
Valby	Valby - Val4		10,7	8,7	5
Amager	Havblik	10,0	7,8	8,8	18
Amager	Sejlinstitutionen	9,9	9,4	8,8	7
Vesterbro	Bryggergården	6,3	11,9	8,9	15
Brønshøj	Lærkereden	12,1	19,5	8,9	22
Indre By	Konkylien	9,6	27,6	8,9	17
Østerbro	Smørhullet, Østerbro	10,8	12,4	9,0	21
Amager	Gullandsgården	12,9	16,5	9,0	14
Østerbro	Remisen	7,1	6,3	9,1	7
Østerbro	Vokseværket, Østerbro, Carl Niensens Allé	23,6	12,7	9,2	10
Østerbro	Østre Gasværk Syd	9,8	14,5	9,2	11
Amager	8-tallet	12,7	16,7	9,3	35
Valby	August Wimmersvej	0,9	10,5	9,4	5
Brønshøj	Voldparken			9,5	5
Vanløse	Katholm	25,4	38,0	9,6	10
Østerbro	Kennedygården, Østerbro, Nøjsomhedsvej 8	26,7	13,7	9,6	33
Indre By	Søstjernen, Indre By	15,0	12,7	9,6	10
Amager	Vanddråben	22,2	18,7	9,6	22
Nørrebro	Midgård	8,6	18,9	9,7	39
Vanløse	Kastanie Allé	10,4	9,4	9,8	20
Vanløse	Kernehuset, Vanløse	8,7	16,2	9,9	25

Kilde: Københavns Kommunes Årsrapport om Sygefravær 2012.

A2 Sygefravær i dagsværk pr. ansat (2010-2012) fortsat

Bydel	Institution	Sygefravær			Årsværk
		2010	2011	2012	2012
Indre By	Vartov	24,3	16,3	9,9	25
Indre By	Hvepsereden	11,4	14,5	10,0	14
Indre By	Villaen	21,8	17,8	10,0	14
Amager	Ungehuset Team Amager	5,7	12,3	10,0	7
Amager	100 Meterskoven	16,6	8,1	10,1	22
Vanløse	Højen	15,0	12,2	10,1	27
Vanløse	Grøndalen			10,2	25
Nørrebro	Murergården	7,6	7,3	10,3	28
Østerbro	Akvariet	13,7	22,2	10,4	18
Nørrebro	Mosters Hus	23,2	12,5	10,4	17
Østerbro	Charlottehaven	11,9	13,1	10,4	20
Nørrebro	0-6 års inst. Nordstjernen	12,0	13,0	10,4	21
Nørrebro	Sølund	12,2	7,6	10,5	15
Vesterbro	Garvergården	13,9	13,0	10,5	23
Østerbro	Kong Oscar	15,8	12,9	10,6	10
Østerbro	Børnegården i Ryesgade	18,1	15,8	10,6	36
Amager	Kongovej	9,7	17,1	10,6	13
Vesterbro	Viktoria	18,1	16,8	10,7	18
Amager	Jorden Rundt	22,6	18,9	10,8	17
Indre By	Sofieklubben	12,9	14,0	10,8	9
Valby	Blommen	14,1	19,2	10,8	10
Østerbro	Rosengården	11,4	20,9	10,8	24
Valby	Arken, Valby	12,3	10,1	10,9	29
Vanløse	Grøndalslund	17,0	23,8	10,9	19
Amager	Grøftekanten	20,0	6,3	11,0	15
Indre By	Børnebyen Vandværket			11,0	11
Østerbro	Mælkebøtten, Østerbro	21,9	23,4	11,1	11
Amager	Børnehuset Det Røde Hjørne		10,9	11,1	30
Bispebjerg	Regnskoven	15,1	15,0	11,2	31
Amager	Amsterdamvej	9,6	8,8	11,2	19
Amager	Sejlhuset	16,0	14,5	11,2	32
Valby	Solstrålen, Valby	7,4	15,4	11,3	15
Nørrebro	Fix Kareen	23,5	24,5	11,4	14
Amager	Tyttebøvsen	8,3	22,3	11,4	10
Østerbro	Kastanietræet	5,9	8,4	11,4	16
Bispebjerg	Drivhuset, Bispebjerg	11,4	10,3	11,5	12
Vanløse	Lønstrupgård	23,4	12,4	11,5	17
Nørrebro	Børneraketten	18,2	14,5	11,5	38
Tingbjerg	Månestrålen	31,8	8,6	11,6	18
Amager	Paletten, Amager	25,9	15,5	11,7	19
Brønshøj	Toften	16,3	18,5	11,7	18
Vesterbro	Bavnehøj Børnehv. & Fritidshj.	9,1	14,9	11,8	11
Valby	Ryvang 2	7,3	21,5	11,8	16
Brønshøj	Arken, Brønshøj	23,1	19,9	11,8	15
Østerbro	Himmelrummet	17,4	18,9	11,8	18
Amager	Troldehytten	4,2	10,6	11,8	11
Østerbro	Flora	26,5	15,1	11,9	23
Bispebjerg	Ørnen	12,2	9,9	11,9	22
Vesterbro	Rubinen	14,7	6,8	12,0	15

Kilde: Københavns Kommunes Årsrapport om Sygefravær 2012.

A2 Sygefravær i dagsværk pr. ansat (2010-2012) fortsat

Bydel	Institution	Sygefravær			Årsværk
		2010	2011	2012	2012
Indre By	Den Grønne Kastanje	16,6	20,4	12,0	18
Tingbjerg	Grostedet	12,2	16,6	12,0	23
Nørrebro	Stenurten	18,1	21,3	12,1	22
Østerbro	Vandpytten, Østerbro	14,5	11,2	12,2	9
Nørrebro	Møllehuset	18,1	31,5	12,2	15
Indre By	Kongehatten	30,7	23,4	12,2	17
Amager	Idrætsinstitution Hoppeland	33,3	32,6	12,4	21
Nørrebro	Forfatterhuset			12,4	26
Vesterbro	Tranformerer	25,8	14,5	12,5	23
Østerbro	De Fire Birke	26,3	13,7	12,5	27
Bispebjerg	Enighedens Børnehus	10,6	9,5	12,6	18
Amager	Fritidshjemmet Peder Lykke	24,7	7,9	12,7	9
Østerbro	Carl Nielsen	9,7	8,3	12,7	18
Østerbro	Dragen	7,0	9,9	12,7	9
Indre By	Børnebastionen	12,8	22,4	12,7	12
Amager	Havkatten	15,6	10,8	12,8	18
Nørrebro	Universet	31,5	16,6	12,9	23
Bispebjerg	Skrænten	9,3	6,9	13,0	12
Vesterbro	Abel	6,1	24,4	13,0	23
Amager	Himmelblå, Amager	13,3	12,4	13,0	18
Amager	Børnehuset Villa Bohème	9,8	28,3	13,0	16
Valby	Isbjørnen	17,0	15,3	13,0	41
Indre By	Børnehuset på Holmen	11,3	13,7	13,0	16
Amager	Peder Lykkes Vej, Amager, Peder Lykkes Vej 77	10,2	9,3	13,1	7
Brønshøj	Skansebjerg	10,5	6,4	13,1	13
Indre By	Dronen	17,7	11,9	13,2	20
Brønshøj	Eventyrhuset	7,4	9,5	13,3	8
Østerbro	Kennedygården, Østerbro, Nøjsomhedsvej 10	21,1	19,4	13,3	28
Amager	Den Grønne Planet	20,0	23,4	13,3	24
Nørrebro	Børnehuset Land og By	30,1	29,2	13,4	30
Nørrebro	Kålormen	18,4	10,8	13,5	23
Brønshøj	Vandpytten, Brønshøj	15,3	30,6	13,5	10
Indre By	100 Meter Skoven	14,0	8,6	13,5	24
Amager	Poppelhuset	15,7	13,5	13,7	12
Amager	Elverhøj	21,5	13,3	13,8	22
Indre By	Dronning Louise	14,4	17,7	13,8	45
Østerbro	Fritidshjemmet Svanemøllen	26,5	12,8	13,9	13
Indre By	Brandstationen	11,6	17,0	14,1	12
Valby	Villa Valby	14,7	13,3	14,2	16
Østerbro	Den Flyvende Kuffert	18,6	9,2	14,3	11
Valby	Ungehuset i Valby	62,7	40,0	14,3	5
Amager	M-Husets Vuggestue	14,5	27,7	14,3	14
Valby	Mosestykket	10,1	16,7	14,4	13
Vanløse	Børnehjørnet	25,9	24,8	14,4	8
Østerbro	Rosahaven	20,4	19,8	14,4	19
Østerbro	Guldregn	16,2	18,5	14,6	26
Amager	Peder Lykkes Vej, Amager, Peder Lykkes Vej 75	13,1	11,1	14,7	8
Vanløse	Firkløveret	16,0	18,6	14,8	20
Nørrebro	First Floor	1,8	16,1	14,9	13

Kilde: Københavns Kommunes Årsrapport om Sygefravær 2012.

A2 Sygefravær i dagsværk pr. ansat (2010-2012) fortsat

Bydel	Institution	Sygefravær			Årsværk
		2010	2011	2012	2012
Nørrebro	Troldebo	14,7	11,0	14,9	14
Indre By	Tietgensgade	11,1	21,2	14,9	37
Østerbro	Krudtmøllen	23,3	9,9	14,9	14
Vanløse	Landsbyen	21,1	13,0	14,9	35
Østerbro	Kong Gurli	11,4	9,7	15,0	16
Amager	Multiverset		15,6	15,0	14
Vesterbro	Støberigade			15,2	31
Indre By	Klerkegade	21,9	16,4	15,4	35
Bispebjerg	Himmelbuen	40,6	42,8	15,4	19
Vanløse	Drivhuset, Vanløse	30,7	22,7	15,4	21
Valby	Ellepilen	16,5	18,2	15,4	41
Bispebjerg	Væksthuset	21,9	27,3	15,4	29
Valby	Valby Vuggestue	16,2	14,6	15,6	28
Valby	Børnekompasset	19,9	16,5	15,6	34
Vesterbro	Himmelblå, Vesterbro	22,5	23,3	15,6	10
Amager	Vuggestue Sundholmen	8,9	12,1	15,7	13
Valby	Slaraffenland	3,2	12,3	15,7	34
Bispebjerg	Borup	16,0	11,8	15,9	19
Amager	Pløkken	7,7	13,1	16,0	12
Brønshøj	Paletten, Brønshøj	10,7	9,4	16,0	8
Amager	Kolibrien	7,1	11,4	16,1	8
Østerbro	Studsgården	13,2	13,7	16,2	43
Vesterbro	Børnehuset Legegød	33,6	26,3	16,2	23
Brønshøj	De Syv Have	40,0	37,6	16,2	14
Vesterbro	Absalon	12,0	11,4	16,4	35
Vesterbro	Sluseholmen		10,4	16,5	21
Amager	Galaxen	8,7	16,3	16,6	23
Vesterbro	Vesterbro Børnegård	35,4	26,7	16,6	15
Amager	Enveloppen	14,0	19,8	16,7	14
Amager	Smørhullet, Amager	13,8	9,6	16,8	10
Østerbro	Carlsvognen	29,7	21,2	16,8	12
Amager	Alle Tidens	28,2	12,9	17,0	10
Valby	Sjælør Fritidscenter	10,6	11,3	17,0	21
Indre By	Børnehuset Nansensgade	12,9	11,4	17,0	42
Amager	Børnehuset GAIA	31,8	25,1	17,3	20
Vanløse	Vingesuset	14,0	9,3	17,3	10
Vesterbro	Børnegården Frederiksholm	17,7	18,1	17,4	46
Brønshøj	Bystævnerparken	11,7	18,7	17,4	15
Vanløse	Andedammen	12,4	14,3	17,5	44
Bispebjerg	Englegård	16,3	21,0	17,8	21
Bispebjerg	Solstrålen, Bispebjerg	13,1	20,5	17,8	21
Amager	Ingolf	15,8	14,8	17,9	10
Amager	Altankassen	23,4	18,2	17,9	34
Vesterbro	Troldhytten	46,0	31,4	17,9	14
Amager	Viften	32,6	33,6	18,2	20
Vesterbro	Hestestalden	31,8	18,2	18,3	18
Indre By	Krudthuset	10,2	15,7	18,4	18
Amager	Smilehullet	7,9	17,7	18,4	18
Brønshøj	Rugvej	14,3	16,3	18,5	15

Kilde: Københavns Kommunes Årsrapport om Sygefravær 2012.

A2 Sygefravær i dagsværk pr. ansat (2010-2012) fortsat

Bydel	Institution	Sygefravær			Årsværk
		2010	2011	2012	2012
Bispebjerg	Bakketoppen	12,7	16,8	18,5	31
Nørrebro	Titanrosen	8,1	15,9	18,5	20
Amager	Høstakken	10,4	9,1	18,6	10
Amager	Søstjernen, Amager	11,6	14,4	18,6	36
Amager	Burlunden	17,0	15,4	18,6	20
Østerbro	Egtmontgården	17,2	14,8	18,7	14
Brønshøj	Svanen	27,8	20,5	18,7	12
Nørrebro	Brolopperne	25,7	20,3	18,7	46
Valby	Hansstedgård Fritidscenter	20,9	19,4	18,8	29
Nørrebro	7-Springeren	31,8	19,2	18,8	13
Tingbjerg	Stjernen	21,3	29,1	18,8	23
Bispebjerg	Småbørnenes Forsamlingshus	30,5	20,0	18,9	20
Vanløse	Vanløse Børnegård	18,5	27,0	18,9	23
Østerbro	Børnevænget	16,4	23,3	19,0	34
Amager	Gyldenrigsparken	18,3	6,3	19,2	6
Østerbro	Mågodtland	24,5	17,6	19,3	38
Valby	Valnødden	11,2	17,4	19,3	18
Bispebjerg	Ringertoften	15,5	22,0	19,3	30
Vanløse	Stjerneskuddet, Vanløse	13,0	10,1	19,4	15
Amager	Børnehuset Lygtemagerstien	21,8	14,1	19,5	18
Bispebjerg	Emdrup Søgård	18,2	32,7	19,7	9
Brønshøj	Trekløveren	5,4	15,3	19,8	17
Østerbro	Hindbærhegnet	27,4	28,4	19,8	22
Nørrebro	Den Grønne Giraf	20,7	17,9	20,0	28
Valby	Bag Elefanterne		12,1	20,0	26
Brønshøj	Slottet	10,8	16,1	20,1	19
Vesterbro	Børnehuset Vesterbro			20,1	20
Østerbro	Stifinderen	17,3	14,3	20,1	11
Indre By	Mikkelborg	12,0	13,2	20,2	15
Østerbro	Vokseværket, Østerbro, Krausesvej	22,7	23,3	20,4	24
Nørrebro	Cismofytten	43,5	26,4	20,5	34
Tingbjerg	Midtfløjene/Grostedet	25,1	16,9	20,5	15
Amager	Jacob Holms Minde	20,4	20,4	20,7	33
Vesterbro	Scandiagade	19,5	15,1	20,9	25
Amager	Solsikken	24,2	7,5	20,9	13
Østerbro	Snorregården	19,8	10,5	21,3	20
Nørrebro	Stockholmsgave - Ydre	15,6	9,6	21,6	11
Indre By	Trekanten	12,1	13,5	21,6	14
Valby	Troldehøj	24,7	26,7	21,7	44
Vanløse	Vinkelager	34,2	10,4	21,9	11
Østerbro	Nord	30,5	72,1	21,9	7
Amager	Snorretoppen	21,7	18,5	22,0	54
Østerbro	Specialbørnehaven Wagnersvej	13,0	12,1	22,4	19
Østerbro	Villa Rose	8,9	14,4	22,5	17
Vanløse	Skattekosten, Vanløse	22,1	13,3	22,5	22
Amager	Nordlys	16,7	14,8	22,6	19
Amager	Småland	24,2	12,6	22,8	8
Indre By	Børnehuset Rudolf	31,7	17,7	22,8	23
Nørrebro	Prinsesse Thyras Børnehus	12,2	16,9	22,9	13

Kilde: Københavns Kommunes Årsrapport om Sygefravær 2012.

A2 Sygefravær i dagsværk pr. ansat (2010-2012) fortsat

Bydel	Institution	Sygefravær			Årsværk
		2010	2011	2012	2012
Vesterbro	Humlebo	13,9	9,5	22,9	13
Nørrebro	Bifrost	38,0	20,0	23,1	16
Amager	Børnehuset i Gullfossgade	35,5	31,8	23,2	37
Amager	Sandslottet		7,3	23,2	18
Amager	Svanereden	15,8	12,9	23,3	15
Vanløse	Pandekagehuset	21,7	24,1	23,6	19
Valby	Labyrinten	23,7	12,1	23,7	11
Amager	Myretuen	10,1	16,5	23,9	9
Vanløse	Valhal	14,4	14,1	24,0	15
Amager	Urtepoten	13,7	17,8	24,2	16
Indre By	Brobergsgade	28,3	34,3	24,2	13
Amager	F/S Rosa	16,9	24,5	24,2	36
Valby	Lykkebo	14,9	16,9	24,5	23
Østerbro	Barndommens Land		23,0	25,3	37
Østerbro	Hvalen	40,6	25,9	25,9	24
Amager	Østen For Solen	18,4	18,6	25,9	19
Nørrebro	Lunden	29,8	3,7	26,0	5
Amager	Firkløveren	8,9	10,9	26,4	14
Østerbro	Fluen	20,6	21,9	26,5	21
Vesterbro	Stubmøllen	3,8	17,8	26,8	22
Valby	Mælkebøtten, Valby,	23,9	29,3	26,8	22
Amager	De 5 årstider	25,7	15,0	26,9	21
Amager	Følfovej	30,9	15,3	27,3	12
Nørrebro	Asgård	14,3	15,1	27,4	34
Nørrebro	Capella	15,4	13,4	27,4	9
Østerbro	Troldpilen	27,3	41,3	27,7	19
Nørrebro	Guldsmeden	18,4	31,6	27,9	20
Vesterbro	Børnehuset Klatretræet	12,2	23,7	28,5	23
Østerbro	Luna	26,1	15,5	28,5	11
Amager	Tvebacken	14,0	19,4	28,8	14
Østerbro	Rypen	23,1	25,2	29,0	15
Nørrebro	Humlebien	24,2	34,4	29,6	10
Nørrebro	Stjerneskuddet, Nørrebro	13,6	16,5	30,4	19
Østerbro	Lomholts Villa	12,2	14,4	30,6	18
Østerbro	Tryk 16	18,6	23,1	31,5	10
Vanløse	Valborg	11,9	28,2	32,2	9
Amager	Det lille Univers	12,3	20,6	32,3	44
Tingbjerg	Børnehuset Mosen	25,1	33,3	33,2	20
Bispebjerg	Klatretræet	20,2	13,5	34,1	18
Indre By	Lundsgade	13,9	14,9	34,3	22
Østerbro	Hans Egede Sogns Børnehave			34,3	10
Indre By	Blikfang	23,7	30,7	34,6	15
Østerbro	Æblehaven	25,9	25,7	34,8	18
Nørrebro	Krummerne	9,8	29,6	35,0	14
Østerbro	Ryegade	19,5	35,4	38,6	12
Amager	Kærnehuset	1,7	12,3	41,3	13
Vesterbro	Hastrup	7,5	33,9	48,2	8
Amager	Kastanien	18,3	23,8	48,2	15
Nørrebro	Spanager	7,5	37,7	49,1	10

Kilde: Københavns Kommunes Årsrapport om Sygefravær 2012.