

Færre elever bestod de obligatoriske prøver på 9. klasseniveau i 2023 sammenlignet med tidligere år. Se hvilke kommuner, der gjorde det godt og skidt.

Af chefkonsulent Jens Lund Andersen | CEPOS | og forskningschef Karsten Bo Larsen (T:41220476)

17-09-2024

CEPOS har sammenlignet andelen af elever der i 2023 bestod de obligatoriske prøver i 9. klasse, mellem kommunerne. Som noget nyt har CEPOS beregnet den forventede beståelsesandel i kommunen, når man tager højde for elevernes socioøkonomiske baggrund. Forskellen mellem den faktiske og forventede beståelsesandel kaldes beståelsesløfteevnen og viser, hvor gode kommunerne er til at sikre, at de svageste elever får fundamentale faglige forudsætninger med sig fra grundskolen.

Undersøgelsen viser:

- Beståelsesandelen for de obligatoriske prøver på 9. klasseniveau, har udviklet sig markant siden 2010. I årene 2010 til 2017 bestod ca. 82-84 pct. af eleverne, i 2018-19 steg andelen til henholdsvis 86 pct. og 87 pct., og under covid-19 med de mere lempelige eksamensregler bestod ca. 89 pct. af eleverne. Men i 2023 er andelen igen faldet til ca. 84 pct.
- Beståelsesandelen varierede fra 70 pct. (Lolland) til 95 pct. (Dragør) i 2023. Beståelsesløfteevnen varierede fra -7,0 pct (Odsherred) til 3,4 pct. (Faaborg-Midtfyn).
- Odsherred, Lolland, Solrød, Herlev og Halsnæs kommune havde i 2023 den laveste beståelsesløfteevne. Omvendt havde Faaborg-Midtfyn, Albertslund, Brøndby, Dragør og Assens kommune den højeste beståelsesløfteevne. Beståelsesløfteevnen synes at ligge stabilt lav for de fem kommuner med lavest beståelsesløfteevne, og stabilt højt for de fem kommuner med høj beståelsesløfteevne.
- Kommunerne har et direkte ansvar for eleverne i folkeskolen, og derfor er beståelsesandel og beståelsesløfteevne også beregnet for folkeskolens normalklasser. Her varierede beståelsesandelen fra 76 pct. (Lolland) til 100 pct. (Dragør), mens beståelsesløfteevnen varierede fra -11 pct. (Odsherred) til 4 pct. (Nyborg). Odsherred, Lolland og Halsnæs havde en beståelsesløfteevne på -11 pct. til -8 pct., hvilket var markant lavere end resten af kommunerne.
- Der er ingen direkte generel sammenhæng mellem beståelsesløfteevnen i folkeskolens normalklasser og henholdsvis andelen af uddannede lærere, andelen af elever i folkeskolen, omkostningerne pr. elev, elevtrivsel, elevfravær og inklusionsgrad. Det er kun kommunerne med den laveste beståelsesløfteevne (Odsherred, Lolland og Halsnæs), der optræder afvigende. De tre kommuner har således en lavere andel uddannede lærere, høje omkostninger til folkeskolen, en lavere elevtrivsel, et højere elevfravær og en lavere inklusionsgrad end gennemsnitskommune.

Hvorfor har CEPOS lavet undersøgelsen?

CEPOS arbejder for et samfund, hvor borgere, der kan forsørge sig selv, modtager stadig mindre direkte eller indirekte støtte fra det offentlige for dermed at begrænse deres afhængighed af forsørgelse, fritage dem fra offentlig styring og styrke deres selvrespekt.

CEPOS arbejder også for et samfund, hvor borgere, der ikke kan klare sig selv, hjælpes bedre end nu af det offentlige, der skal respektere dem som individer og give dem mulighed for i videst muligt omfang at indrette deres egen tilværelse og tage ansvar for sig selv¹.

Derfor er det vigtigt for CEPOS at sætte fokus på kommunernes evne til at give de fagligt og socialt dårligst stillede elever de bedst mulige chancer for at deres overvinde deres udfordringer. I den forbindelse er det helt afgørende, at disse elever i løbet af deres skoletid opnår de helt fundamentale faglige forudsætninger. Det vil give en markant forbedring af deres muligheder for at kunne klare sig selv og at tage ansvar for at skabe det liv, som de måtte ønske sig.

Når vi styrker de svageste, styrker vi samtidig hele samfundet ved at skabe et mere retfærdigt, inkluderende og ligeværdigt fællesskab, hvor alle får en chance for at lykkes, og hvor man samtidig glæder sig på andres vegne, når de lykkes med at opnå netop deres mål og drømme.

¹<https://cepos.dk/om-cepos/>

Analyse

Indledning

Formålet med denne analyse er at opgøre andelen af elever, der i 2023 bestod de obligatoriske prøver i 9. klasse, og sammenligne denne mellem kommune.

En direkte sammenligning af beståelsesandelen (andel elever, der består de obligatoriske prøver på 9. klasseniveau) mellem kommunerne vil ikke tage højde for, at elever har forskellige forudsætninger for at bestå prøverne. En kommune med flere udsatte unge kan gøre det godt, selv om den har en lav beståelsesandel, alene fordi udsatte unge kan have vanskeligere ved at bestå de obligatoriske prøver. Der kan tages højde for disse forskelle ved statistisk at beregne en forventet beståelsesandel på baggrund af fx elevernes sociale baggrund. Derved kan det vurderes, om en kommune gør det bedre eller dårligere end forventet. Forskellen mellem den faktiske beståelsesandel og den forventede beståelsesandel er beståelsesløfteevnen, der udtrykker kommunernes evne til at få eleverne til at bestå de obligatoriske prøver på 9. klasseniveau.

$$\text{Beståelsesløfteevne} = \text{Beståelsesandel} - \text{Forventet beståelsesandel}$$

Den forventede beståelsesandel beregnes ud fra en statistisk model med variable for elevens alder og køn, samt tre grupper af baggrundsvariable.

- Elevens sociale baggrund som fx herkomst, familietype, forældreindkomst, forældrenes alder ved elevens fødsel mm.
- Elevsammensætning i skoler mht. etnicitet, forældreindkomst og forældrenes uddannelse.
- Sociale foranstaltninger, klasse- og skoletype samt specialundervisning

Modellen er nærmere beskrevet i bilag 3, og den er med få undtagelser baseret på Børne- og Undervisningsministeriets (BUM) model for den socialøkonomiske reference, som anvendes til at sammenligne skolers evne til at løfte elevernes karakterer. Den primære forskel er, at BUMs model kun omfatter elever, der aflægger eksamen og får en karakter. Samtidig ser den bort fra elever i specialskoler eller specialklasse. CEPOS' model omfatter alle unge i en kommune, der enten er registreret med en status i en obligatorisk prøve på 9. klasseniveau eller har gået i 9. klasse uden at aflægge prøve. De eneste undtagelser er elever, der enten har gået på en skole, som er prøvefritaget, og de ganske få elever, der ikke har gået i skole og aflagt eksamen.

Opgørelsen omfatter andelen af elever (14 til 17 år), der aflægger eksamen i alle obligatoriske prøver med mindst to i gennemsnit. Analysen foretages for 2023, og resultatet fordeles efter elevernes bopælskommune. Derved adskiller opgørelsen sig fra BUMs nuværende statistik, der opgør antal elever, der aflægger eksamen i alle obligatoriske prøver på 9. klasseniveau efter skolernes beliggenhedskommune. BUM opgør således ikke antallet af elever, der består de obligatoriske prøver på 9. klassetrin, dvs. de har mindst to i gennemsnit for alle obligatoriske prøver, ligesom de ikke udarbejder en statistik for elevernes bopælskommuner.

Færre elever bestod de obligatoriske prøver på 9. klasseniveau i 2023 sammenlignet med tidligere år. Se hvilke kommuner, der gjorde det godt og skidt.

Når vi vælger at lave opgørelsen på bopælskommuner og ikke skolernes beliggenhed skyndes det, at bopælskommunerne udover det direkte ansvar med egne folkeskoler også har et ansvar for at børn, unge og deres familier generelt rådgives og støttes (fx med sociale indsatser som foranstaltninger eller anbringelse uden for eget hjem), ligesom kommunerne skal støtte børn i skolealderen med specialundervisning, specialpædagogisk bistand i specialklasser og specialskoler. Det betyder også, at der ikke fokuseres direkte på den skole, som eleven har gået på i prøveåret, uanset om dette er en specialskole, en folkeskole, en efterskole eller privatskole. Skoletypen i prøveåret indgår modellen for beregning af den forventede beståelsesandel, så derved justeres der for gennemsnitlige forskelle i beståelsesandelen mellem skoletyperne. Det er således primært effekten af kommunernes samlede sociale indsats herunder også den pædagogiske og faglige indsats i skolerne. Effekten opgøres meget simpelt som den andel elever, der består de obligatoriske prøver i 9. klasse i den enkelte kommune.

For at supplere analysen af den samlede beståelsesandel og beståelsesløfteevne, er beståelsesløfteevnen specifikt for folkeskolens normalklasser beregnet for 2023. Denne er desuden testet for sammenhængen med seks forskellige variable, der kunne formodes at påvirke beståelsesløfteevnen.

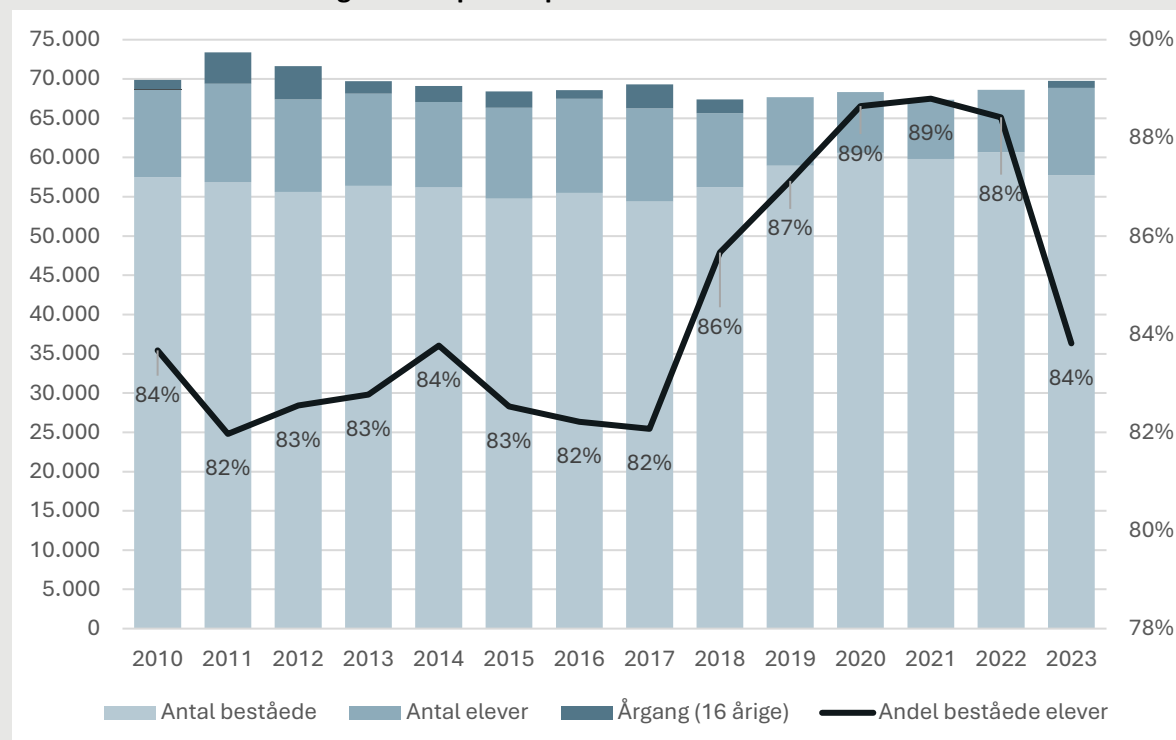
Disse variable vedrører andelen af uddannede lærere, andelen af folkeskoleelever i kommunen, omkostningerne pr elev, trivsel, elevfravær og inklusionsgraden.

Udviklingen i beståelsesandelen

Beståelsesandelen for de obligatoriske prøver på 9. klasseniveau, har udviklet sig markant siden 2010. I årene 2010 til 2017 bestod ca. 82-84 pct af eleverne, i 2018-19 steg andelen til henholdsvis 86 pct. og 87 pct., og under covid-19 med de mere lempelige eksamensregler bestod ca. 89 pct. af eleverne. Men i 2023 er andelen igen faldet til ca. 84 pct. Denne udvikling fremgår af figur 1, der også viser antal beståede elever og antal elever.

Figur 1

Beståelsesandel for de obligatoriske prøver på 9. klasseniveau i årene 2010 – 2023



Kilde: Egne beregninger på Danmarks Statistiks microdata samt statistikbanken.dk

Der er formentlig et mørketal i registreringerne af prøveresultaterne i årene 2010-2018. Rigsrevisionen konkluderede i en beretning fra 2018, at BUMs data for prøveaflægning og prøveresultater var præget af fejl, mangler og inkonsistens². I figur 1 ses det bl.a., at antallet af 16-årige på en årgang var større end antallet af elever hvert år i perioden 2010-2018, hvilket kan indikere et mørketal i form af manglende registreringer i BUMs registrer for prøveaflægninger. Når andelen af elever, der består de obligatoriske prøver i 9. klasse, stiger i 2018 og 2019, kan dette således skyldes en forbedret datakvalitet.

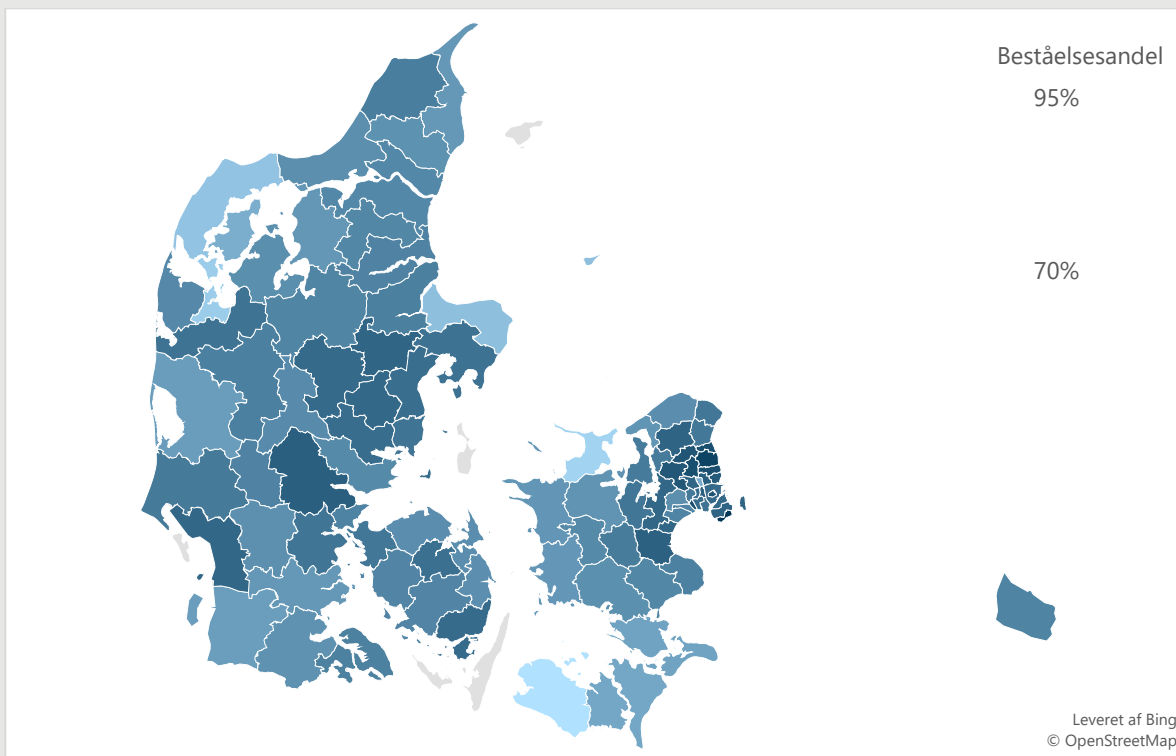
Andelen af beståede elever i 2023 faldt således med 2 til 3 procentpoint sammenlignet med niveauet i 2018-2019. Det er ikke muligt at sammenligne niveauet i 2023 med årene 2010-2017, da datagrundlaget i disse år var præget af fejl, og eksamensreglerne i 2020-2022 var mere lempelige på grund af covid-19.

Beståelsesandelen varierede fra 70 pct. (Lolland) til 95 pct. (Dragør) i 2023. Der er således stor forskel mellem kommunerne, hvilket fremgår af figur 2 nedenfor, hvor beståelsesandelen i 2023 er illustreret.

² Beretning om folkeskolens obligatoriske 9.-klasseprøver | Rigsrevisionen

Figur 2

Beståelsesandel i 2023 for alle kommuner



Anm: Ø-kommunerne Fanø, Langeland, Læsø, Samsø og Ærø er udeladt af opgørelse grundet deres størrelse.

Kilde: Egne beregninger på Danmarks Statistisk mikrodata

Én af forklaringerne på forskellen i beståelsesandelen mellem kommunerne kan være forskelle i elevernes socioøkonomiske baggrund. Det er disse forskelle, der beregnes med modellen for den forventede beståelsesandel. For at illustrere betydningen af fx elevernes sociale baggrund, elevsammensætning i skolerne og kommunernes sociale foranstaltninger er beståelsesandelen for fem skoletyper opstillet i tabel 1, ligesom der skelnes mellem normalklasser og specialklasser i folkeskolen.

Beståelsesandelen er stort set ens for normalklasser i folkeskolerne, friskoler og private grundskoler og efterskoler, mens andelen er lavere for specialklasser, efterskoler med særlige tilbud samt specialskoler mm. Den forventede beståelsesandel er beregnet ud fra modellen i bilag 3, dog er den til brug for tabel 1 beregnet uden at tage hensyn til hvilken type skole eleven har gået i, eller om eleven har gået i specialklasse. Det giver mulighed for at vurdere betydningen af kommunernes visitation på skoletyper og evt. specialklasse for elever. Det er således ikke kun elevernes sociale baggrund eller elevsammensætningen i skolerne, der har betydning. Børn med en god social baggrund kan også have faglige udfordringer i skolen, og derfor er kommunernes visitation af eleverne på skoletyper også vigtig i en vurdering af, om en elev vil bestå de obligatoriske prøver eller ej.

Tabel 1

Antal elever og beståelsesandel for fem skoletyper, hvor folkeskolen er yderligere opdelt på normal- og specialklasser i 2023

Skoletype	Folkeskole - normal-klasse	Folkeskole - special-klasse	Friskoler og private grundskoler	Efterskole	Efterskole med særlige tilbud	Specialskole mm.
Antal elever	44.935	2.354	12.044	4.964	1.233	3.210
Beståelsesandel	91,6%	15,7%	94,7%	91,5%	50,1%	11,1%
Forventet beståelsesandel (beregnet ekskl. skoletyper)	87,1%	65,2%	92,6%	85,9%	68,9%	50,3%
Beståelsesløfteevne	4,5%	-49,5%	2,1%	5,7%	-18,8%	-39,2%

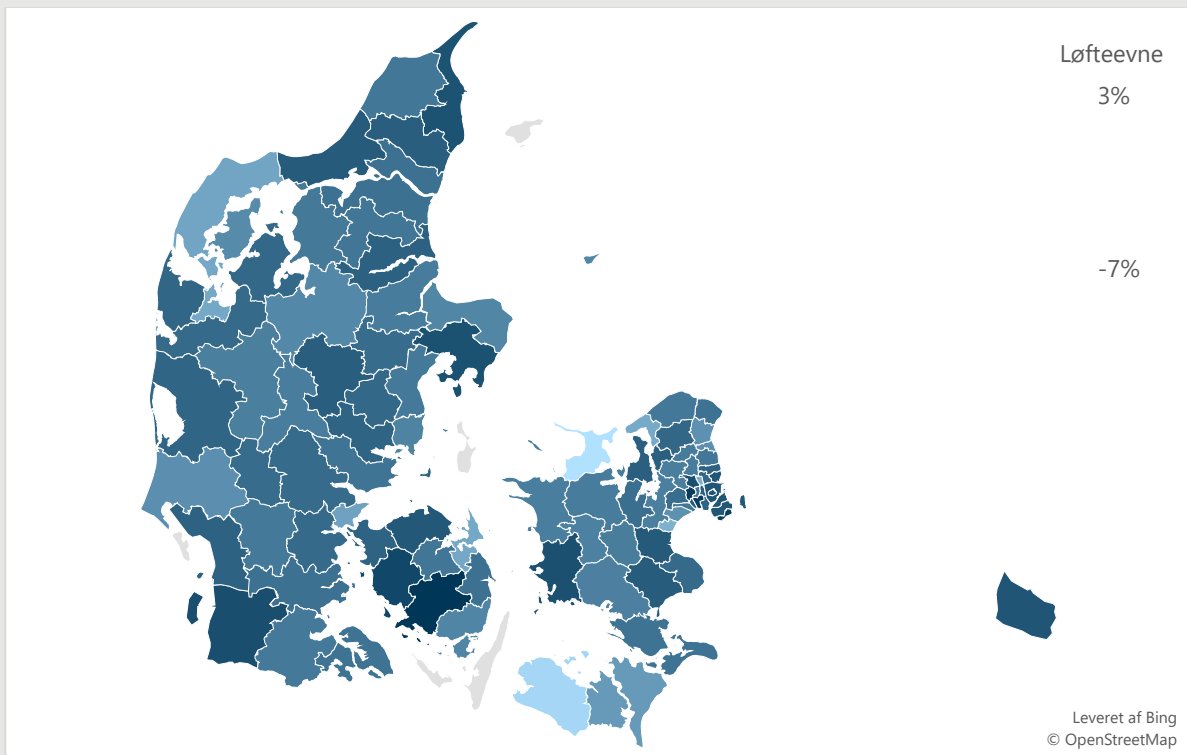
Kilde: Egne beregninger på Danmarks Statistisk mikrodata

Beståelsesløfteevnen

Beståelsesløfteevnen er forskellen på den faktiske og den forventede andel elever, der bestod de obligatoriske prøver på 9. klasseniveau. En høj eller lav beståelsesløfteevne er derfor ikke det samme, som en høj eller lav beståelsesandel, det er blot et spørgsmål om, hvorvidt flere eller færre elever end forventet består de obligatoriske prøver. En negativ beståelsesløfteevne betyder derfor, at der er færre elever end forventet, der har bestået eksamen. Beståelsesløfteevnen for alle kommuner i 2023 fremgår af bilag 1. Modellen til at beregne beståelsesløfteevnen fremgår af bilag 3.

Figur 3

Beståelsesløfteevnen i 2023 for alle kommuner



Anm: Ø-kommunerne Fanø, Langeland, Læsø, Samsø og Ærø er udeladt af opgørelse grundet deres størrelse.

Kilde: Egne beregninger på Danmarks Statistisk mikrodata.

Beståelsesløfteevnen varierede fra -7,0 pct. (Odsherred) til 3,4 pct. (Faaborg-Midtfyn). Tabel 2 indeholder de fem kommuner med henholdsvis den højeste og den laveste beståelsesløfteevne i 2023. For at vurdere stabiliteten i beståelsesløfteevnen i den enkelte kommune fremgår beståelsesløfteevnen også for årene 2018 til 2022. Samtidig fremgår andelen af elever, der har bestået de obligatoriske prøver på 9. klasseniveau.

Tabel 2

beståelsesandel og beståelsesløfteevne for årene 2018-2023 for kommuner med en beståelsesløfteevne under -3 pct. eller over +3 pct i 2023

	Beståelsesandel						Løfteevne					
	2018	2019	2020	2021	2022	2023	2018	2019	2020	2021	2022	2023
Fem kommuner med laveste beståelsesløfteevne												
Odsherred	78%	77%	85%	81%	76%	72%	-2,0%	-2,7%	1,5%	-5,3%	-5,9%	-7,0%
Lolland	79%	79%	79%	80%	79%	70%	0,0%	0,0%	-2,4%	-1,9%	-0,9%	-6,4%
Solrød	94%	91%	96%	94%	92%	88%	-0,7%	-1,9%	1,5%	0,2%	-2,6%	-4,1%
Herlev	89%	86%	88%	89%	89%	78%	3,5%	-1,4%	-1,2%	-2,2%	-1,3%	-3,9%
Halsnæs	82%	83%	86%	85%	88%	81%	-3,9%	-3,7%	-0,9%	-2,5%	-0,9%	-3,6%
Fem kommuner med højeste beståelsesløfteevne												
Assens	87%	91%	87%	89%	89%	83%	2,9%	1,6%	0,4%	0,9%	0,1%	2,4%
Dragør	96%	94%	96%	95%	98%	95%	0,0%	0,3%	0,0%	0,7%	2,0%	2,9%
Brøndby	87%	86%	89%	90%	94%	87%	0,8%	-0,7%	0,0%	1,2%	4,1%	3,0%
Albertslund	85%	88%	93%	90%	90%	85%	-0,5%	2,2%	4,1%	3,2%	3,5%	3,0%
Faaborg-Midtfyn	83%	87%	89%	87%	86%	83%	0,8%	1,2%	2,0%	1,3%	0,2%	3,4%

Kilde: Egne beregninger på Danmarks Statistiks mikrodata

Odsherred, Lolland, Solrød, Herlev og Halsnæs var i 2023 de fem kommuner med den laveste beståelsesløfteevne. Omvendt havde Faaborg-Midtfyn, Albertslund, Brøndby, Dragør og Assens kommune den højeste beståelsesløfteevne. Når beståelsesløfteevnen sammenlignes over tid, synes den at ligge stabilt lav for de fem kommuner med lavest beståelsesløfteevne, og stabilt højt for de fem kommuner med høj beståelsesløfteevne.

Odsherred og Lolland havde ikke blot en lav beståelsesløfteevne, deres beståelsesandel var også lav. Der kan være flere grunde hertil, herunder også kommunernes målsætning over for fagligt svage elever. I stedet for at lade dem bestå de obligatoriske prøver, kan de fx sigte mod kun at lade fagligt svage elever bestå udvalgte prøver (fx dansk og matematik) eller de bundne prøver (dansk, matematik, engelsk og en fællesprøve i fysik/kemi, biologi og geografi). En anden mulighed er at vente til 10. klasse, og lade eleverne bestå prøverne her på enten 9. eller 10. klasseniveau.

I alt var der i 2023 ca. 1.730 i elever i de fem kommuner med den laveste beståelsesløfteevne. Af disse bestod 1.340 elever. Havde de fem kommuner haft en beståelsesandel på gennemsnittet på 84 pct. for 2023, ville yderligere 124 elever have bestået de obligatoriske prøver. Tages der hensyn til elevernes sociale baggrund, elevsammensætningen i skolen mm. ville det kun være yderligere 87 elever, der havde bestået prøverne. Det viser, at en direkte sammenligning af beståelsesandelen mellem kommunerne vil vise et for stort potentiale i kommunerne. Omvendt er der et potentiale, også i kommuner med en beståelsesandel over gennemsnittet som fx Solrød.

Beståelsesløfteevnen i folkeskolens normalklasser

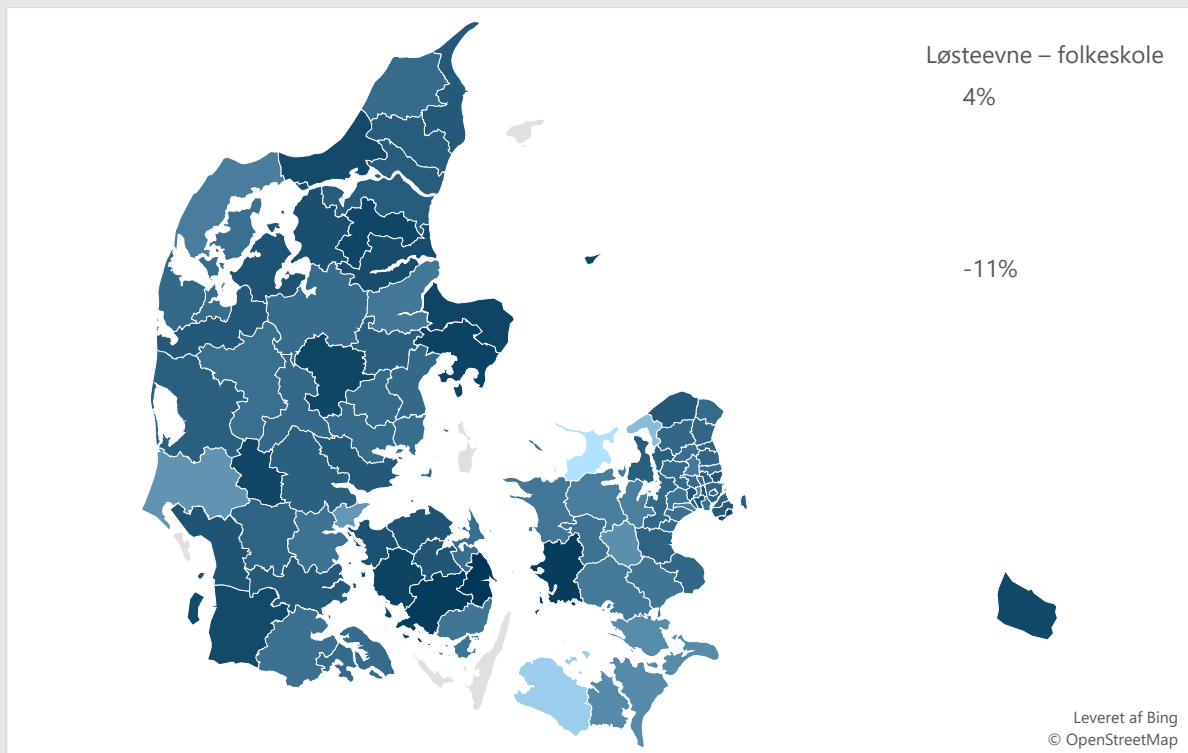
I 2023 gik ca. 45.000 elever i folkeskolens normalklasser (både fuldt og ikke fuldt årgangsoptagne). Det svarer til 64 pct. af alle elever på en årgang. I disse klasser kan der fortsat være elever med fag-

Færre elever bestod de obligatoriske prøver på 9. klasseniveau i 2023 sammenlignet med tidligere år. Se hvilke kommuner, der gjorde det godt og skidt.

lige udfordringer, og disse kan tilbydes specialundervisning eller gå i ikke-fuldt årgangsopdelte klasser. Beståelsesløfteevnen for kommunerne er illustreret i figur 5, og både beståelsesandel og beståelsesløfteevne for kommunerne fremgår af bilag 2. Beståelsesandelen varierer igen fra 76 pct. (Lolland) til 100 pct. (Dragør), mens beståelsesløfteevnen varierer fra -11 pct. (Odsherred) til 4 pct. (Nyborg). Odsherred, Lolland og Halsnæs havde en beståelsesløfteevne på -11 pct. til -8 pct., hvilket var markant lavere end resten af kommunerne.

Figur 4

Beståelsesløfteevnen i folkeskolens normalklasser i 2023



Anm: Ø-kommunerne Fanø, Langeland, Læsø, Samsø og Ærø er udeladt af opgørelse grundet deres størrelse.
Kilde: Egne beregninger på Danmarks Statistisk mikrodata.

Beståelsesløfteevnen kan hænge sammen med flere forskellige forhold. Nedenfor er sammenhængen mellem beståelsesløfteevnen for folkeskolen illustreret over for seks forskellige variable:

- **Andel uddannede lærere**, opgjort som andelen af andelen af fuldtidslærere i hver kommune med en mellemlang eller længevarende uddannelse.
- **Andel elever i folkeskole**, opgjort som andel elever i folkeskole ud af alle elever i henholdsvis folkeskole samt friskoler og private grundskoler (uddannelsesstatistik.dk).
- **Udgifter pr elev**, opgjort som kommunernes udgifter til folkeskolen pr elev i folkeskolen (noegletal.dk).

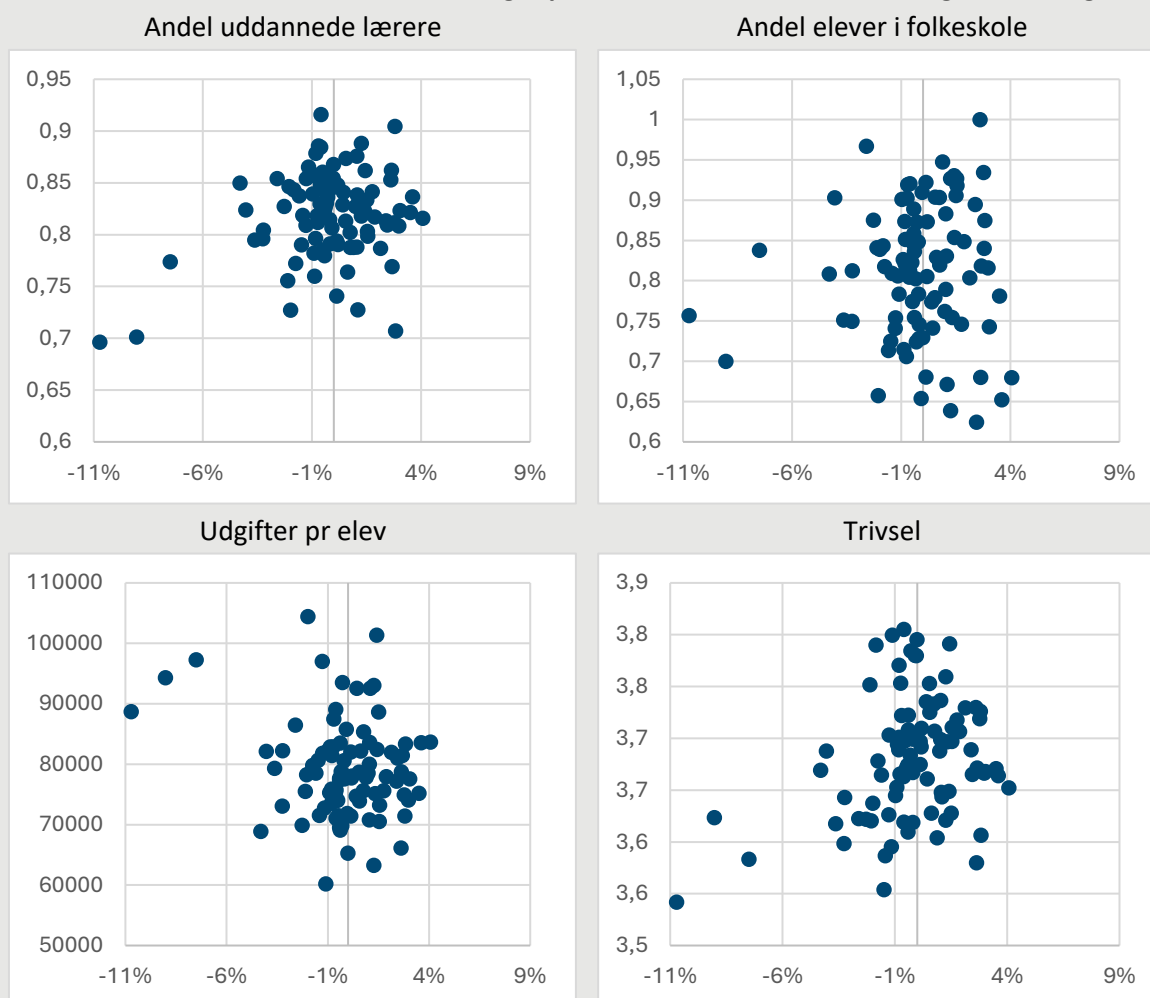
Færre elever bestod de obligatoriske prøver på 9. klasseniveau i 2023 sammenlignet med tidligere år. Se hvilke kommuner, der gjorde det godt og skidt.

- **Elevtrivsel**, opgjort som gennemsnittet af henholdsvis social trivsel, faglig trivsel, støtte og inspiration, ro og orden samt generel trivsel (uddannelsesstatistik.dk).
- **Elevfravær**, opgjort som samlet elevfravær dvs. både lovligt fravær, sygefravær og ulovligt fravær (uddannelsesstatistik.dk).
- **Inklusionsgrad**, opgjort som gennemsnitlig inklusionsgrad for folkeskolerne på alle år-gange (uddannelsesstatistik.dk).

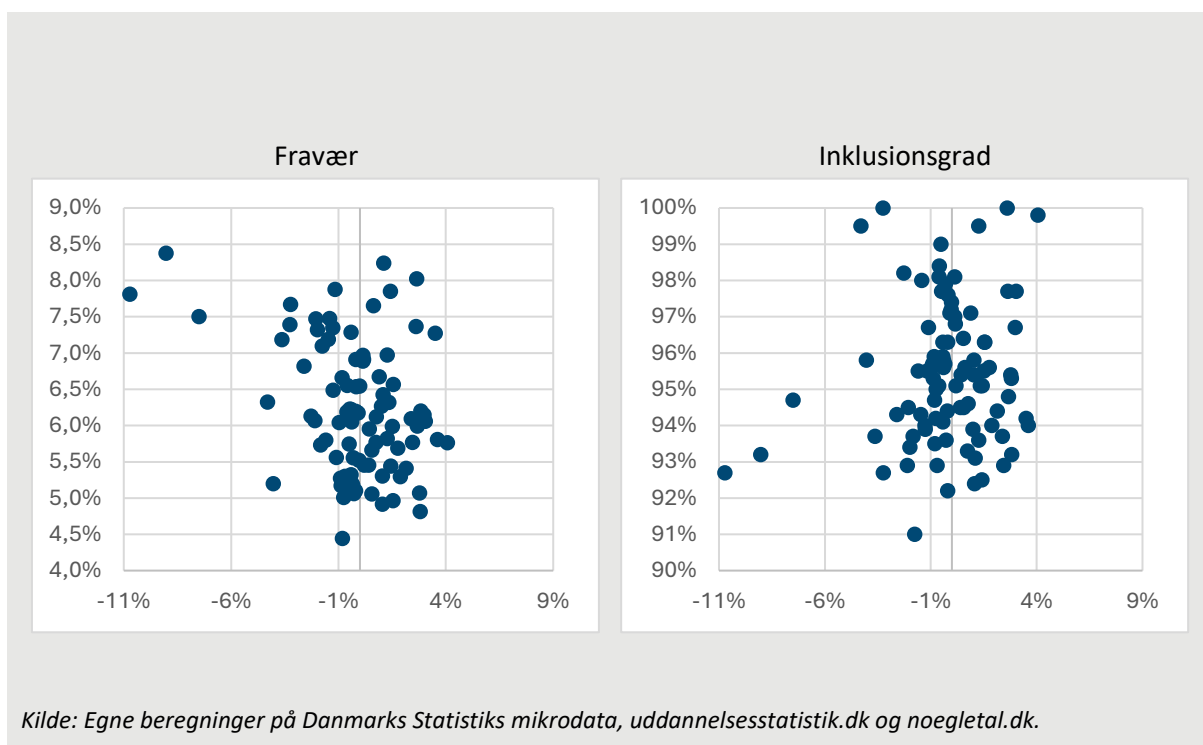
De seks variable er alle beregnet som gennemsnittet over perioden 2014-2023 for at dække over elevernes fulde skoletid.

Figur 5

Beståelsesløfteevne i folkeskolens normalklasser i 2023 illustreret over for andel uddannede lærere, andel elever i folkeskole, omkostninger pr elev, elevtrivsel, elevfravær og inklusionsgrad



Færre elever bestod de obligatoriske prøver på 9. klasseniveau i 2023 sammenlignet med tidligere år. Se hvilke kommuner, der gjorde det godt og skidt.

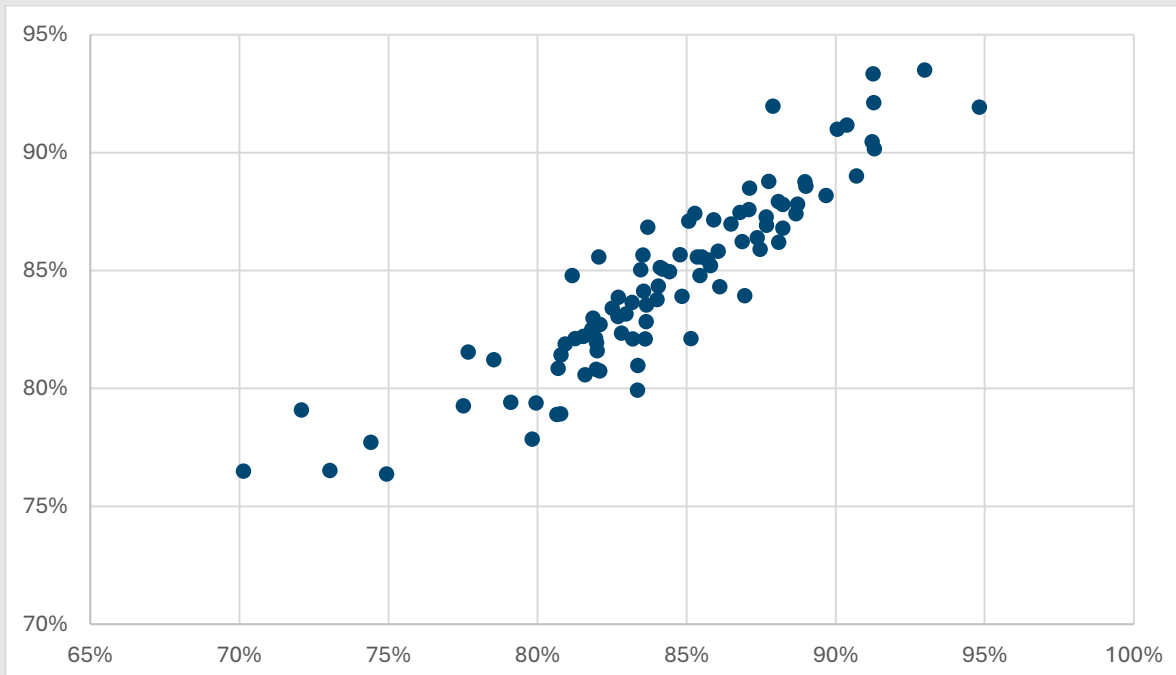


Ud fra figurerne ses der ikke en sammenhæng mellem beståelsesløfteevnen og nogen af de seks variable. Det er kun kommunerne med den laveste løfteevne (Odsherred, Lolland og Halsnæs), der optræder afvigende. De tre kommuner har således en lavere andel uddannede lærere, høje omkostninger til folkeskolen, en lavere elevtrivsel, et højere elevfravær og en lavere inklusionsgrad end en gennemsnitskommune.

Beregningsen af den forventede beståelsesandel

Analysen viser, at det er vigtigt at tage højde for elevernes sociale baggrund, elevsammensætningen i skolerne, sociale foranstaltninger samt klasse- og skoletyper, når beståelsesandelen skal sammenlignes mellem kommunerne. Den samlede beståelsesandel (for alle skoletyper og elever) varierer fra Lollands kommunes 70 pct. til Dragør kommunes 95 pct. i 2023. En stor del af denne variation (ca. 83 pct. i 2023) kan imidlertid forklares med forskelle mellem kommunerne med hensyn til de forhold, som indgår i beregningen af den forventede beståelsesandel.

Figur 6
Beståelsesandel og forventet beståelsesandel i 2023



Kilde: Egne beregninger på Danmarks Statistiks mikrodata

Beståelsesandelen og den forventede beståelsesandel er illustreret i figur 2 for 2023. Sammenhængen er lineær, og der er ikke tydelige tegn på, at kommunerne skiller sig ud fra denne linearitet. Fem kommuner havde en beståelsesandel under 75 pct. i 2023 (Lolland, Odsherred, Struer, Thisted og Norddjurs), og det er kun Lolland og Odsherred der afviger med en lidt lavere beståelsesandel end den forventede. Det peger på, at en væsentlig del af variationen i beståelsesandelen mellem kommunerne bl.a. skyldes faktorer som elevernes sociale baggrund, elevsammensætningen på skolerne mht. indkomst og etnicitet. Det er forhold, som kommunerne kun i mindre omfang selv kan påvirke.

Modellen til at beregne den forventede beståelsesandel er alene udviklet til at beregne denne andel. I bilag 3.1 fremgår koefficienterne for de enkelte faktorer. Det er dog vigtigt at påpege, at disse koefficienter ikke må fortolkes som de direkte effekter af de enkelte faktorer, da koefficienterne kan være biased. Samtidig beskriver modellen alene den statistiske sammenhæng og ikke en årsagssammenhæng mellem beståelsesandel og de enkelte faktorer.

Et eksempel på bias er koefficienterne for kommunale sociale foranstaltninger. Kommunerne skal som én af deres sociale opgaver rådgive og støtte handicappede og udsatte børn og unge. Det kan fx være specialundervisning eller visitering til specialklasse eller specialskole, det kan også være sociale foranstaltninger eller anbringelser uden for hjemmet. Da disse elever må forventes at have vanskeligere ved at bestå de obligatoriske prøver, vil koefficienterne også være biased. Derfor er der en negativ sammenhæng mellem at gå fx i specialklasse eller specialskole og bestå de obligatoriske prøver i gennemsnit, men for den enkelte elev i en specialklasse kan dette fortsat være det rette tiltag, der

forbedrer elevens mulighed for at bestå prøverne. Modellens koefficienter er derfor ikke udtryk for effekterne af de sociale tiltag³.

Der kan også være en årsagssammenhæng mellem beståelsesandelen og de enkelte faktorer, men en sådan sammenhæng er ikke testet i modellen. Fx viser modellen, at elever der bor sammen med begge forældre, har en større sandsynlighed for at bestå eksamen sammenlignet med elever, der kun bor sammen med én af forældrene, uanset om denne forælder bor i et nyt par. Når det handler om evt. skilsmisse, kan der være tale om en årsagssammenhæng, hvor skilsmissen i gennemsnit forårsager et læringstab hos eleverne. Denne sammenhæng er tidligere dokumenteret af Rockwoolfonden i 2019⁴. Modellen i bilag 2 kan imidlertid ikke anvendes til at bestemme evt. årsagssammenhænge. Den kan alene anvendes til at beregne den forventede beståelsesandel, hvilket også er formålet med den.

Perspektivering

I denne analyse har vi sammenlignet kommunernes evne til at få eleverne til at bestå folkeskolens afgangsprøve. I analysen tager vi højde forskelle i eleverne grundlæggende socioøkonomiske vilkår, som det er enten meget vanskelige eller helt umuligt for kommunen at ændre på. Denne analyse tegner således et mere retvisende af, hvilke kommuner der gør det godt og skidt, end det er tilfældet i andres⁵ analyser af problemstillingen, hvor man udelukkende har set på forskellene i de faktiske beståelsesprocenter på tværs af kommunerne.

Denne analyse kan således om den første bruges til at udpege de kommuner, der er gode til at få eleverne til alt bestå folkeskolens afgangsprøve. Vi har testet, om der er en sammenhæng mellem kommunernes beståelsesløfteevne og 6 variable, der alle opfylder to kriterier:

1. Man have en plausibel forventning/hypotese om, at variabelen kan påvirke beståelsesgraden
2. Variabelen kan i høj grad påvirkes af de kommunalpolitikere og den kommunale administration

Ingen af de 6 variable har dog en statistisk signifikant sammenhæng med kommunens beståelsesbeståelsesløfteevne. Heriblandt er det i særdeleshed værd at bemærke, at der ikke er en sammenhæng med kommunens ressourceforbrug på folkeskolen, da øgede ressourcer er det politiske svar, der oftest bliver givet på de grundlæggende udfordringer i folkeskolen. Denne analyse giver således ikke svaret på, hvad de gode kommuner præcist gør for at få flere til at bestå. Det svar kan man kun få ved at tage ud i de bedste kommuner og afdække den lokale praksis i kvalitative analyser. Til gengæld kan denne analyse sige noget om, hvilke kommuner der er de bedste, som andre kommuner kan hente inspiration fra, hvis de ønsker at øge deres egen beståelsesprocent.

³ Statistisk er der tale om, at der i modellen i bilag 2 er udeladt nogle variable, som kan forklare hvilke elever der fx modtager specialundervisning. For en gennemgang af hvilke faktorer, der karakteriserer elever i specialklasse, henvises der til Indenrigs- og Sundhedsministeriets Benchmarkenheds rapport som elever i segregeret specialundervisning fra 2024. [Andel elever i segregeret specialundervisning \(benchmark.dk\)](#)

⁴ [SP-143 Parental-separation-and-child-outcomes.pdf \(rockwoolfonden.s3.eu-central-1.amazonaws.com\)](#)

⁵ <https://www.ae.dk/analyse/2024-05-flere-faar-under-02-i-dansk-og-matematik-i-alle-landsdele>

Bilag 1: Beståelsesløfteevne fordelt på bopælskommuner for de obligatoriske prøver på 9. klasseniveau i 2023

Kommune	Andel beståede	Forventet andel beståede	Beståelsesløfteevne	Signifikanssandsynlighed
Odsherred	72,1%	79,1%	-7,0%	0,7%
Lolland	70,1%	76,5%	-6,4%	
Solrød	87,9%	92,0%	-4,1%	
Herlev	77,7%	81,5%	-3,9%	
Halsnæs	81,2%	84,8%	-3,6%	
Kerteminde	82,1%	85,6%	-3,5%	
Struer	73,0%	76,5%	-3,5%	0,2%
Thisted	74,4%	77,7%	-3,3%	0,0%
Fredericia	83,7%	86,8%	-3,1%	
Guldborgsund	78,5%	81,2%	-2,7%	
Fredensborg	85,3%	87,4%	-2,1%	3,8%
Greve	83,5%	85,6%	-2,1%	0,1%
Hørsholm	91,3%	93,3%	-2,1%	
Varde	85,1%	87,1%	-2,0%	
Morsø	77,5%	79,3%	-1,7%	
Viborg	83,5%	85,0%	-1,6%	0,0%
Norddjurs	74,9%	76,4%	-1,4%	2,9%
Svendborg	87,1%	88,5%	-1,4%	
Odder	85,9%	87,1%	-1,2%	
Sorø	82,7%	83,9%	-1,1%	
Næstved	81,9%	83,0%	-1,1%	0,5%
Roskilde	87,8%	88,8%	-1,0%	0,1%
Herning	84,1%	85,1%	-1,0%	
Kalundborg	80,9%	81,9%	-0,9%	
Egedal	90,1%	91,0%	-0,9%	4,1%
Ikast-Brande	82,5%	83,4%	-0,9%	
Ringsted	84,8%	85,7%	-0,9%	
Randers	84,2%	85,1%	-0,8%	
Holbæk	81,3%	82,1%	-0,8%	
Furesø	91,3%	92,1%	-0,8%	
Allerød	90,4%	91,2%	-0,8%	
Vejen	81,8%	82,5%	-0,7%	
Aabenraa	81,5%	82,2%	-0,7%	0,8%
Aarhus	86,8%	87,5%	-0,7%	
Vesthimmerlands	80,8%	81,4%	-0,6%	
Gribskov	82,1%	82,7%	-0,6%	
Ishøj	83,6%	84,1%	-0,6%	

Færre elever bestod de obligatoriske prøver på 9. klasseniveau i 2023 sammenlignet med tidligere år. Se hvilke kommuner, der gjorde det godt og skidt.

Hjørring	84,4%	85,0%	-0,5%	
Rudersdal	93,0%	93,5%	-0,5%	
Glostrup	87,1%	87,6%	-0,5%	
Odense	86,5%	87,0%	-0,5%	
Rebild	83,2%	83,6%	-0,5%	
Hedensted	82,7%	83,0%	-0,3%	
Vordingborg	79,1%	79,4%	-0,3%	
Sønderborg	84,1%	84,3%	-0,3%	
Helsingør	85,4%	85,6%	-0,2%	
Aalborg	83,0%	83,2%	-0,2%	
Nyborg	82,0%	82,1%	-0,2%	
Haderslev	80,7%	80,8%	-0,1%	
Lejre	85,5%	85,6%	0,0%	
Høje-Taastrup	82,0%	81,9%	0,1%	
Billund	83,7%	83,5%	0,1%	
Favrskov	88,1%	87,9%	0,2%	
Vejle	89,0%	88,8%	0,2%	
Holstebro	86,1%	85,8%	0,2%	2,9%
Stevns	84,0%	83,8%	0,2%	
Kolding	85,7%	85,5%	0,3%	0,3%
Skanderborg	87,7%	87,3%	0,4%	
Skive	82,0%	81,6%	0,4%	
Hillerød	88,2%	87,8%	0,4%	
Gladsaxe	89,0%	88,6%	0,4%	
Lemvig	82,8%	82,3%	0,5%	
Ringkøbing-Skjern	79,9%	79,4%	0,6%	
Hvidovre	85,8%	85,2%	0,6%	
Horsens	86,9%	86,2%	0,6%	0,1%
Middelfart	85,5%	84,8%	0,7%	
Lyngby-Taarbæk	91,2%	90,5%	0,8%	
Esbjerg	87,7%	86,9%	0,8%	0,9%
Mariagerfjord	83,7%	82,8%	0,8%	
Rødovre	88,7%	87,8%	0,9%	
Frederikssund	84,8%	83,9%	0,9%	
Silkeborg	87,4%	86,4%	1,0%	
Brønderslev	81,6%	80,6%	1,0%	
Faxe	83,2%	82,1%	1,1%	
Vallensbæk	91,3%	90,2%	1,1%	
Jammerbugt	82,0%	80,8%	1,2%	
Køge	88,7%	87,4%	1,3%	
Nordfyns	82,1%	80,7%	1,4%	
Tårnby	88,2%	86,8%	1,4%	
Gentofte	89,7%	88,2%	1,5%	

Færre elever bestod de obligatoriske prøver på 9. klasseniveau i 2023 sammenlignet med tidligere år. Se hvilke kommuner, der gjorde det godt og skidt.

Bornholm	83,6%	82,1%	1,5%	0,0%
København	87,5%	85,9%	1,6%	0,0%
Frederiksberg	90,7%	89,0%	1,7%	
Frederikshavn	80,7%	78,9%	1,8%	
Syddjurs	86,1%	84,3%	1,8%	1,3%
Slagelse	80,8%	78,9%	1,9%	
Ballerup	88,1%	86,2%	1,9%	
Tønder	79,8%	77,8%	2,0%	
Assens	83,4%	81,0%	2,4%	
Dragør	94,8%	91,9%	2,9%	
Brøndby	87,0%	83,9%	3,0%	
Albertslund	85,2%	82,1%	3,0%	1,0%
Faaborg-Midtfyn	83,4%	79,9%	3,4%	

Anm.: Signifikanssandsynligheden fremgår for kommuner med et niveau under 5 pct. Dvs. beståelsesløfteevnen for disse kommuner er signifikant forskellige fra 0.

Kilde: Egne beregninger på Danmarks Statistiks mikrodata

Bilag 2 Beståelsesløfteevne i folkeskolen fordelt på beliggenhedskommuner for de obligatoriske prøver på 9. klasseniveau i 2023

Kommune	Alle elever		Folkeskolen - normalklasser	
	Andel beståede	Beståelses- løfteevne	Andel beståede	Beståelses- løfteevne
Odsherred	72%	-7%	77%	-11%
Lolland	70%	-6%	76%	-9%
Halsnæs	81%	-4%	84%	-8%
Ringsted	85%	-1%	89%	-4%
Varde	85%	-2%	90%	-4%
Fredericia	84%	-3%	85%	-4%
Glostrup	87%	0%	91%	-3%
Guldborgsund	79%	-3%	87%	-3%
Vordingborg	79%	0%	84%	-3%
Ishøj	84%	-1%	89%	-2%
Furesø	91%	-1%	93%	-2%
Holbæk	81%	-1%	90%	-2%
Lejre	86%	0%	92%	-2%
Næstved	82%	-1%	90%	-2%
Randers	84%	-1%	89%	-2%
Thisted	74%	-3%	85%	-2%
Ballerup	88%	2%	93%	-1%
Herlev	78%	-4%	94%	-1%
Hvidovre	86%	1%	92%	-1%
Høje-Taastrup	82%	0%	92%	-1%
Lyngby-Taarbæk	91%	1%	97%	-1%
Allerød	90%	-1%	97%	-1%
Greve	84%	-2%	93%	-1%
Faxe	83%	1%	90%	-1%
Kalundborg	81%	-1%	90%	-1%
Sorø	83%	-1%	92%	-1%
Kerteminde	82%	-4%	92%	-1%
Svendborg	87%	-1%	91%	-1%
Aabenraa	82%	-1%	90%	-1%
Horsens	87%	1%	93%	-1%
Kolding	86%	0%	92%	-1%
Herning	84%	-1%	92%	-1%
Struer	73%	-3%	91%	-1%
Odder	86%	-1%	93%	-1%
Morsø	78%	-2%	93%	-1%
Viborg	83%	-2%	93%	-1%

Færre elever bestod de obligatoriske prøver på 9. klasseniveau i 2023 sammenlignet med tidligere år. Se hvilke kommuner, der gjorde det godt og skidt.

København	87%	2%	94%	0%
Frederiksberg	91%	2%	95%	0%
Gladsaxe	89%	0%	96%	0%
Vallensbæk	91%	1%	95%	0%
Fredensborg	85%	-2%	95%	0%
Helsingør	85%	0%	94%	0%
Hillerød	88%	0%	95%	0%
Hørsholm	91%	-2%	98%	0%
Rudersdal	93%	-1%	98%	0%
Egedal	90%	-1%	96%	0%
Køge	89%	1%	95%	0%
Roskilde	88%	-1%	95%	0%
Solrød	88%	-4%	96%	0%
Stevns	84%	0%	92%	0%
Sønderborg	84%	0%	92%	0%
Vejen	82%	-1%	93%	0%
Vejle	89%	0%	94%	0%
Lemvig	83%	0%	91%	0%
Skanderborg	88%	0%	96%	0%
Aarhus	87%	-1%	92%	0%
Ikast-Brande	83%	-1%	90%	0%
Hjørring	84%	-1%	91%	0%
Brøndby	87%	3%	92%	1%
Gentofte	90%	2%	99%	1%
Albertslund	85%	3%	90%	1%
Tårnby	88%	1%	95%	1%
Frederikssund	85%	1%	92%	1%
Gribskov	82%	-1%	95%	1%
Odense	86%	0%	94%	1%
Haderslev	81%	0%	91%	1%
Esbjerg	88%	1%	94%	1%
Holstebro	86%	0%	93%	1%
Favrskov	88%	0%	96%	1%
Ringkøbing-Skjern	80%	1%	91%	1%
Hedensted	83%	0%	92%	1%
Brønderslev	82%	1%	91%	1%
Frederikshavn	81%	2%	91%	1%
Aalborg	83%	0%	95%	1%
Rødovre	89%	1%	96%	2%
Middelfart	85%	1%	94%	2%
Nordfyns	82%	1%	93%	2%
Tønder	80%	2%	88%	2%
Skive	82%	0%	95%	2%

Færre elever bestod de obligatoriske prøver på 9. klasseniveau i 2023 sammenlignet med tidligere år. Se hvilke kommuner, der gjorde det godt og skidt.

Vesthimmerlands	81%	-1%	91%	2%
Mariagerfjord	84%	1%	96%	2%
Jammerbugt	82%	1%	93%	2%
Dragør	95%	3%	100%	3%
Bornholm	84%	2%	91%	3%
Assens	83%	2%	95%	3%
Billund	84%	0%	96%	3%
Syddjurs	86%	2%	93%	3%
Norddjurs	75%	-1%	92%	3%
Silkeborg	87%	1%	96%	3%
Rebild	83%	0%	96%	3%
Slagelse	81%	2%	93%	4%
Faaborg-Midtfyn	83%	3%	95%	4%
Nyborg	82%	0%	95%	4%

Anm.: Den forventede beståelsesandel (til brug for beregningen af beståelsesløfteevnen) er opgjort ved brug af modellen beskrevet i bilag 3, hvor skoletypen er sat til folkeskole og klassetypen er sat til normalklasser (både årgangsopdelte og ikke årgangsopdelte).

Kilde: Egne beregninger på Danmarks Statistiks mikrodata

Bilag 3: Metode

Data omfatter alle elever i alderen 14 til 17 år registreret gående i 9.klasse i juni måned i prøveåret i elevregistret KOTRE og/eller, som er registreret med mindst én status for en obligatorisk prøve på 9. klasseniveau i karakterregistret UDFK i Danmarks Statistiks forskningsregistre. Enkelte skoler som Rudolfs Steiner skoler samt nogle internationale skoler er dog enten prøvefritaget eller aflægger ikke alle obligatoriske prøver. Derfor er elever i folkeskoler, friskoler og private grundskoler samt efterskoler udeladt, hvis ingen elever på et klassetrin er registreret som indstillet til en obligatorisk prøve. Det er tilfældet for skoler, hvor alle elever er prøvefritaget, men det kan også skyldes fejlregistreringer, hvor ingen elever på en skole er registreret med en prøve.

En elev indgår det år, hvori de obligatoriske prøver er aflagt, uanset om dette er i 9. eller 10 klasse. En elev, der først dumper i prøverne på 9. klasseniveau i 9. klasse og efterfølgende består prøverne i 10. klasse, vil indgå i opgørelsen det år, hvor eleven består. De obligatoriske prøver på 9. klasseniveau består af 5 bundne prøver (dansk – skriftlig og mundtlig, matematik - skriftlig, engelsk - mundtlig og en fælles prøve i fysik/kemi, biologi og geografi - mundtlig) og 2 udtræksprøver⁶.

Opgørelsesmetoden af beståelsesanden afviger fra BUMS officielle statistik på uddannelsesstatistik.dk, da BUM kun anvender registreringerne i UDFK. Endelig beregner de ikke direkte en beståelsesandel, men alene den andel elever, der aflægger alle obligatoriske prøver uanset karakteren.

Beståelsesløfteevnen er beregnet hvert år for hver kommune ud fra nedenstående formel.

$$\text{Beståelsesløfteevne}_{kt} = \text{Andel beståede elever}_{kt} - \text{Forventet andel beståede elever}_{kt}$$

hvor k = kommune og t = år

Den forventede beståelsesandel er estimeret ud fra en logistisk multilevel model, som er estimeret hvert år. Modellen er logistisk, da den afhængige variabel er binær, dvs. enten har eleven bestået de obligatoriske prøver, eller også har eleven ikke bestået de obligatoriske prøver. Der er anvendt en multilevel model, da den giver mulighed for at teste, om beståelsesløfteevnen for en kommune er statistisk signifikant. Denne signifikanssandsynlighed fremgår af bilag 1 for kommuner med en signifikanssandsynlighed under 5 pct. Modellens koefficienter (de logistiske koefficienter), deres standardafvigelse og signifikanssandsynlighed fremgår nedenfor af bilag 3.1. Modellens variable er nærmere beskrevet i bilag 3.2.

Koefficienterne i bilag 3.1 er i et vist omfang påvirket af multikollinearitet, da nogle variable indgår to gange. Det er fx tilfældet mht. herkomst, hvor ikke-vestlige elever indgår både i selve variabelen herkomst samt i variabelen *andel ikke-vestlige elever* på de enkelte skoler. Det kan være årsagen til, at netop variabelen *andel ikke-vestlige elever oprindelse* på de enkelte skoler har et positivt fortegn. Dvs. der er en positiv sammenhæng mellem andelen af ikke-vestlige elever på de enkelte skoler og sandsynligheden for at eleven består de obligatoriske prøver i 9. klasse.

Koefficienten for *anbringelse uden for eget hjem* er ligeledes positiv, hvilket peger på en positiv sammenhæng mellem at en elev anbringes uden for eget hjem og sandsynligheden for at bestå de obliga-

⁶ [Prøvefag i 8., 9. og 10. klasse | Børne- og Undervisningsministeriet \(uvm.dk\)](#)

Færre elever bestod de obligatoriske prøver på 9. klasseniveau i 2023 sammenlignet med tidligere år. Se hvilke kommuner, der gjorde det godt og skidt.

toriske prøver på 9. klasseniveau. Dette resultat skyldes, at modellen tager højde for en række sociale baggrundsvariable herunder også om eleven er straffet for kriminalitet. Derfor kan det være en fordel for nogle udsatte og/eller kriminelle elever at blive placeret uden for eget hjem, men resultatet kan ikke generaliseres til alle elever.

Modellen er med enkelte undtagelser baseret på BUMs model for beregning af socioøkonomisk reference. BUMs model udelader elever, der ikke har fået en karakter samt elever i specialklasse og specialskoler, men CEPOS' model omfatter alle elever. Der er også enkelte forskelle med hensyn til variabelvalg og operationalisering. Disse forskelle fremgår af bilag 2.2.

De sociale baggrundsvariable forudsætter, at både eleven og begge forældre er kendt i BEF registret. Det er dog ikke altid tilfældet, hvilket fører til missing values. Frem for at udelade disse elever fra analysen, er det valgt at finde nogle forudsagte værdier med multiple imputation metoden. Der er derfor ikke udeladt nogen elever som følge af manglende observationer. Afgrænsningen på elevernes alder fra 14 til 17 år er dog valgt for at kunne estimere modellen, da der er for få observationer med elever på 13 og 18 år, der består de obligatoriske prøver på 9. klasseniveau.

Bilag 3.1: Koefficienter, standardafvigelse og signifikanssandsynlighed mm. for logistisk model for 2023

Variabel		Koef.	Standard fejl	DF	t værdi	Pr > t
Konstant		0,9065	0,3098	68515	2,9300	0,0034
Baggrundsvariable – elever						
Alder***	14					
	15	0,1756	0,1216	68515	1,4400	0,1487
	16	-0,4705	0,1252	68515	-3,7600	0,0002
	17	-1,6745	0,1844	68515	-9,0800	<.0001
Køn	Kvinde					
	Mand	0,0596	0,0320	68515	1,8600	0,0626
Sociale baggrundsvariable - elever						
Herkomst***	Dansk	-
	Vestlig indvandrer	-0,3994	0,1003	68515	-3,9800	<.0001
	Ikke-vestlig indvandrer	-0,5832	0,0702	68515	-8,3100	<.0001
	Vestlig efterkommer	0,2370	0,1982	68515	1,2000	0,2318
	Ikke-vestlig efterkommer	0,1748	0,0690	68515	2,5300	0,0113
Familiemarke- ring***	Bor sammen med begge forældre	-
	Bor hos mor, der er i nyt par	-0,1768	0,0553	68515	-3,2000	0,0014
	Bor hos enlig mor	-0,3044	0,0406	68515	-7,5000	<.0001
	Bor hos far, der er i nyt par	-0,2611	0,0998	68515	-2,6200	0,0089
	Bor hos enlig far	-0,1995	0,0727	68515	-2,7400	0,0061
	Bor ikke hos forældre	-0,6112	0,1637	68515	-3,7300	0,0002
Plads***	Enebarn	-
	Ældste barn i børneflokk	0,2429	0,0453	68515	5,3600	<.0001
	Midterbarn i børneflokk på højst 4 børn	0,1931	0,0627	68515	3,0800	0,0021
	Yngste barn i børneflokk på højst 4 børn	0,0828	0,0472	68515	1,7600	0,0791
	Øvrige	0,0864	0,1296	68515	0,6700	0,5049
Mor – alder*	19 eller yngre	-
	20 til 24	-0,1758	0,1072	68515	-1,6400	0,1011
	25 til 29	-0,0790	0,1091	68515	-0,7200	0,4688
	30 til 34	-0,0170	0,1127	68515	-0,1500	0,8801
	35 til 39	0,0422	0,1191	68515	0,3500	0,7231
	40 eller derover	-0,0701	0,1392	68515	-0,5000	0,6148
Far – alder	19 eller yngre	-
	20 til 24	0,0886	0,2081	68515	0,4300	0,6702
	25 til 29	0,1787	0,2059	68515	0,8700	0,3855
	30 til 34	0,2479	0,2070	68515	1,2000	0,2311
	35 til 39	0,2403	0,2087	68515	1,1500	0,2495
	40 eller derover	0,2668	0,2115	68515	1,2600	0,2071
Højest fuldførte udd.***	Grundskolen	-
	Gymnasial uddannelse	0,5468	0,0963	68515	5,6800	<.0001
	Erhvervsfaglig uddannelse	0,2559	0,0557	68515	4,6000	<.0001
	Kort videregående uddannelse	0,5764	0,0828	68515	6,9600	<.0001
	Mellemlang videregående uddannelse	0,4857	0,0632	68515	7,6900	<.0001
	Lang videregående uddannelse (inkl. ph.d. mv.)	0,6271	0,0723	68515	8,6700	<.0001
Forældre - indkomst***	Første kvartil	-
	Andet kvartil	0,1098	0,0480	68515	2,2900	0,0223
	Tredje kvartil	0,2656	0,0566	68515	4,7000	<.0001
	Fjerde kvartil	0,4062	0,0666	68515	6,1000	<.0001
	Beskæftiget	-

Færre elever bestod de obligatoriske prøver på 9. klasseniveau i 2023 sammenlignet med tidligere år. Se hvilke kommuner, der gjorde det godt og skidt.

Mor – beskæftigelsesstatus**	Ledig	-0,1060	0,1064	68515	-1,0000	0,3191
	Øvrige uden for arbejdsmarkedet	-0,1600	0,0514	68515	-3,1100	0,0018
Far – beskæftigelsesstatus	Beskæftiget	-
	Ledig	0,2104	0,1164	68515	1,8100	0,0706
	Øvrige uden for arbejdsmarkedet	-0,0077	0,0546	68515	-0,1400	0,8878
Mor – ledighed***	0%	-
	1 – 50 %	-0,3012	0,0494	68515	-6,1000	<.0001
	50%	-0,0637	0,0495	68515	-1,2900	0,1983
Far – ledighed***	0%	-
	1 – 50 %	-0,2054	0,0495	68515	-4,1500	<.0001
	50%	-0,0603	0,0553	68515	-1,0900	0,2754
Mor – kriminalitet	Ikke straffet	-
	Straffet	-0,0943	0,0570	68515	-1,6500	0,0984
Far – kriminalitet**	Ikke straffet	-
	Straffet	-0,1096	0,0393	68515	-2,7900	0,0053
Elev – kriminalitet***	Ikke straffet	-
	Straffet	-1,0723	0,0897	68515	-11,9600	<.0001
Baggrundvariable - skoler						
	Andel elever med forældre med LVU**	0,4243	0,1589	68515	2,6700	0,0076
	Andel ikke-vestlige elever **	0,5132	0,1571	68515	3,2700	0,0011
	Gennemsnit - indkomst***	0,6545	0,1059	68515	6,1800	<.0001
Socialeforanstaltninger, skoletype og undervisning						
Foranstaltning***	Ikke foranstaltning	-
	Foranstaltning	-0,7853	0,0511	68515	-15,3600	<.0001
Anbringelse uden for hjemme***	Ikke anbragt	-
	Anbragt	0,5448	0,1201	68515	4,5400	<.0001
Klassetyper***	Normalklasse–årgangs opdelt	-
	Normalklasse–ikke årgangs opdelt	-2,0518	0,0666	68515	-30,8200	<.0001
	Specialklasse	-3,2678	0,0511	68515	-63,9600	<.0001
	Anden klassetype	-3,4344	0,1856	68515	-18,5000	<.0001
	Ingen prøver	-20,5234	213,4500	68515	-0,1000	0,9234
Skoletyper***	Folkeskole	-
	Frie grundskoler og privatskoler	0,4589	0,0588	68515	7,8100	<.0001
	Efterskoler	0,4618	0,0706	68515	6,5400	<.0001
	Efterskoler m. særlige tilbud	0,3016	0,0978	68515	3,0800	0,0020
	Specialskoler mm.	-1,0004	0,0769	68515	-13,0100	<.0001
Specialundervisning***		-1,7073	0,1193	68515	-14,3100	<.0001

Anm: *** $p < 0,001$, ** $p < 0,01$, * $p < 0,05$

Kilde: Egne beregninger på Danmarks Statistiks mikrodata

Bilag 3.2: Variabel beskrivelse

Alle variable i modellen er signifikante i et af årene 2018-2023, og for at bevare kontinuiteten i modellen er alle variable fastholdt også i 2023.

Variabel	Register	Bemærkning
Afhængige variable		
Bestået FSA	KOTRE	0=ikke bestået
	UDFK	1=bestået
<p>En elev indgår i opgørelsen det år, hvor eleven aflægger de obligatoriske prøver på 9. klasseniveau (UDFK), eller hvor eleven er registreret til at gå på 9. klassestrin i juni måned (KOTRE). Dvs. elever, der ikke er registreret med en 9. klasse i KOTRE eller har en status på en obligatorisk prøve på 9. klasseniveau indgår ikke i opgørelsen.</p> <p>En elev har bestået folkeskolens afgangseksamen, når der er aflagt eksamen i alle obligatoriske prøvfag på 9. klasseniveau med et gennemsnit på mindst 2. Prøverne på 9. klasseniveau udgør ikke en fuld afgangseksamen fra folkeskolen, da denne også forudsætter en prøve på 8. klasseniveau.</p>		
Hierarkiske variable		
År	KOTRE	
Kommune (bopæl)	BEF	
Kommune (belliggenhed)	UDDINST	
Institution	KOTRE UDFK UDDINST	
Baggrundsvareable – elever		
Alder	BEF	
Køn	BEF	<ul style="list-style-type: none"> ▪ Mand ▪ Kvinde
Sociale baggrundsvareable – elever		
Herkomst	BEF	<ul style="list-style-type: none"> ▪ Dansk herkomst ▪ Indvandrere fra Vestlige lande ▪ Indvandrere fra Ikke-vestlige lande ▪ Efterkommere fra Vestlige lande ▪ Efterkommere fra Ikke-vestlige lande
Familiemarkering	BEF	<ul style="list-style-type: none"> ▪ Bor sammen med begge forældrene ▪ Bor hos mor, der er i nyt par. ▪ Bor hos enlig mor. ▪ Bor hos far, der er i nyt par. ▪ Bor hos enlig far. ▪ Bor ikke hos forældrene <p>Med familiemarkeringen tages der bl.a. højde for, at skilsmissebørn typisk opnår dårligere faglige resultater i grundskolen end ikke-skilsmissebørn. Variablen erstatter BUMs variabel for familietype.</p>
Plads	BEF	<ul style="list-style-type: none"> ▪ Enebarn ▪ Ældste barn i børneflokk ▪ Midterbarn i børneflokk på højst 4 børn ▪ Yngste barn i børneflokk på højst 4 børn ▪ Øvrige
Moderens alder ved fødsel	BEF	Denne variabel anvendes ikke i BUMs model for socioøkonomisk reference.
Faderens alder ved fødsel	BEF	Denne variabel anvendes ikke i BUMs model for socioøkonomisk reference.
Højeste uddannelse	UDDF	<ul style="list-style-type: none"> ▪ Grundskolen ▪ Gymnasial uddannelse ▪ Erhvervsfaglig uddannelse ▪ Kort videregående uddannelse ▪ Mellemlang videregående uddannelse ▪ Lang videregående uddannelse (inkl. ph.d. mv.)
Oplysningen vedrører det år, eleven fyldte 13 år.		

Færre elever bestod de obligatoriske prøver på 9. klasseniveau i 2023 sammenlignet med tidligere år. Se hvilke kommuner, der gjorde det godt og skidt.

Forældreindkomst	IND	<ul style="list-style-type: none"> ▪ 1.kvartil ▪ 2.kvartil ▪ 3.kvartil ▪ 4.kvartil <p>Indkomsten er opgjort som den gennemsnitlige personindkomst i alt ekskl. beregnet lejeværdi af egen bolig for det år eleven fyldte 13 år.</p>
Ledighedsgrad-far	OF	<ul style="list-style-type: none"> ▪ 0% ▪ 1-50% ▪ 50+% <p>Ledighedsgraden opgøres ud fra personens årsgrad på offentlig forsørgelse.</p>
Ledighedsgrad-mor	OF	Som faderen
Beskæftigelsesgrad-far	IND	<ul style="list-style-type: none"> ▪ Beskæftiget ▪ Ledig ▪ Øvrige uden for arbejdsmarkedet <p>Oplysningen vedrører det år, eleven fyldte 13 år.</p>
Beskæftigelsesgrad-mor	IND	Som faderen
Faderens kriminalitet	KRAF	Fældende afgørelse efter straffeloven eller lov om euforiserende stoffer
Moderens kriminalitet	KRAF	Som faderen Denne variabel er i BUMs model slået sammen med faderens kriminalitet.
Elevers kriminalitet	KRAF	Som faderen Denne variabel anvendes ikke i BUMs model for socioøkonomisk reference.
Baggrundsvariable - skoler		Disse variable er gennemsnitsvariable for skolerne, og de indgår for at teste for evt. klassekamarateffekter.
Andel elever med forældre med lang videregående uddannelse		I BUMs model anvendes andelen af forældre med både mellemlang og lang videregående uddannelse.
Andel ikke-vestlige elever		I BUMs model anvendes andelen af alle både vestlige og ikke-vestlige indvandrere og efterkommere.
Gennemsnitlig indkomst		Beregnet som gennemsnit af variabelen forældreindkomst. Denne variabel anvendes ikke i BUMs model for socioøkonomisk reference.
Sociale foranstaltninger, klasstype og skoletype		
Anbringelser	BUAF	Ja Nej
Foranstaltninger	BUFO	Ja Nej Denne variabel er i BUMs model slået sammen med anbringelser.
Klassetyper	UDSP UDFK	<ul style="list-style-type: none"> ▪ Normalklasse - årgangsopdelt ▪ Normalklasse - ikke årgangsopdelt ▪ Specialklasse ▪ Andre klasser ▪ Ingen prøver <p>Denne variabel anvendes ikke i BUMs model for socioøkonomisk reference.</p>
Skoletype	KOTRE UDDINST	<ul style="list-style-type: none"> ▪ Folkeskole ▪ Friskoler og private grundskoler ▪ Efterskole ▪ Specialskoler mm. (herunder efterskoler med særligt tilbud) ▪ Øvrige <p>Denne variabel anvendes ikke i BUMs model for socioøkonomisk reference.</p>
Specialundervisning	UDSP	<ul style="list-style-type: none"> ▪ Mindst 9 timer ugentlig ▪ Mindre end 9 timer ugentlig <p>Denne variabel anvendes ikke i BUMs model for socioøkonomisk reference.</p>