



Udvikling i trivsel og faglighed i grundskolen efter COVID-19

Af Andreas Ankær Schlægelberger og Karsten Bo Larsen (+45 41 22 04 76)

15-03-2025

I denne analyse belyser vi udviklingen i faglighed og trivsel på de danske grundskoler på institutionsniveau fra årene før COVID-19-pandemien til årene efter.

Vores opgørelse viser følgende:

Store forskelle i udviklingen i skolernes faglighed efter COVID-19

- Variationerne i udviklingen i skolernes faglige løfteevne (undervisningseffekt) før og efter COVID er markante, med forskelle fra et fald på 0,87 karakterpoint til en stigning på 0,91 karakterpoint. Dette viser, at nogle skoler har oplevet forbedringer trods pandemiens udfordringer, mens andre har haft betydelige udfordringer.

Trivslen er lavere efter COVID-19

- Den gennemsnitlige trivsel er faldet på 96 pct. af skolerne, hvilket viser en bred oplevet nedgang i elevernes trivsel efter pandemien.
- Der er betydelig variation mellem skolerne. På skolen med det største fald er trivslen (værdien af trivselsindikatoren¹) faldet med 13 pct. På skolen med den største stigning er trivslen steget med 5 pct.

Ovenstående resultater understreger, at COVID-19-pandemien ser ud til at have haft en meget varierende effekt på skolerne. Det vil således være yderst relevant for forældrene at vide, hvordan deres børns skole har klaret sig i forhold til at overvinde udfordringer i forbindelse med nedlukning, hjemmeundervisning mv. under COVID-19. På den baggrund har vi opgjort udviklingen for samtlige skoler, der kan findes på cepos.dk².

¹ Trivslen opgøres på den skala fra 1-5, hvor 5 er den højeste trivsel

² <https://cepos.dk/artikler/udvikling-i-trivsel-og-faglighed-i-grundskolen-efter-covid-19/>

Baggrund

Under nedlukningen i foråret 2020 vurderede 7 ud af 10 lærere, at elevernes læring var betydeligt hæmmet i forhold til den normale undervisning³. Dette var særligt udtalt blandt fagligt svage elever og dem fra socialt udsatte hjem, der ifølge lærerne havde sværere ved at følge med⁴. Mange af disse elever blev ramt af de begrænsede muligheder for støtte og den manglende fysiske tilstedeværelse af lærere, hvilket gjorde det svært at få tilpasset undervisningen til deres behov.

På den anden side mente hver tredje lærer, at de fagligt stærke elever havde haft gavn af situationen og faktisk lærte mere under nedlukningen, hvilket kunne skyldes den øgede selvstændighed og frihed, som hjemmearbejdet gav. Eleverne i 5. og 8. klasse blev bedt om at vurdere deres egen læring, og omkring halvdelen af dem følte, at de havde lært mindre, mens 21 pct. følte, at de havde lært mere. Dette indikerer, at mens nogle elever fandt nye måder at arbejde på, var det generelt svært at opretholde det samme læringsniveau som i den normale undervisning.

Flertallet af ledere på grundskoler vurderede, at nedlukningen og restriktionerne under COVID-19-pandemien har haft en overvejende negativ indvirkning på både elevernes læring og trivsel. De fleste skoler og uddannelsesinstitutioner har dog taget konkrete skridt for at afbøde konsekvenserne. For de fagligt svage elever har konsekvenserne været mere markante, idet de har haft sværere ved at opretholde læringen, især uden den tætte opmærksomhed fra lærere, som de normalt modtager. Omvendt har de fagligt stærke elever oftere haft mulighed for at fortsætte deres læring mere selvstændigt og har derfor i nogle tilfælde udviklet sig yderligere.

På trods af de udfordringer, der har været under pandemien, vurderer mange ledere og lærere, at eleverne vil kunne indhente det eventuelle faglige efterslæb, der er opstået.

Undersøgelser³ viser også, at lærerne på mange skoler har påtaget sig et stort ansvar for at sikre, at undervisningen har været på et højt niveau, på trods af de svære vilkår under hjemsendelserne. Der har været et stærkt fokus på at understøtte eleverne, både fagligt og socialt, hvilket har været nødvendigt i en tid, hvor mange elever har manglet den direkte støtte og interaktion i klasselokalet. Mange skoler har også på institutionsniveau igangsat generelle ekstra tiltag for at støtte elevernes trivsel og læring, såsom ekstraundervisning, mentorordninger og ekskursioner.

Samlet set viser undersøgelser, at selvom COVID-19-pandemien har haft en markant effekt på både elevernes faglige niveau og trivsel, har der været en målrettet indsats fra både ledere og lærere for at afbøde konsekvenserne. På trods af de vanskelige vilkår har mange skoler og uddannelsesinstitutioner arbejdet hårdt for at hjælpe eleverne med at komme videre og få genoprettet den læring og trivsel, der kunne være blevet tabt⁵.

Selvom der er blevet arbejdet hårdt for at afbøde effekterne af COVID-19-nedlukningerne på elevernes trivsel og faglighed, kan det ikke forventes, at indsatsen har haft samme omfang og kvalitet

³ <https://eva.dk/grundskole/skoleudvikling-og-ledelse/covid-19-paa-grundskole/saadan-oplevede-elever-laerere-og-ledere-den-foerste-corona-nedlukning>

⁴ <https://eva.dk/grundskole/skoleudvikling-og-ledelse/covid-19-paa-grundskole/saadan-oplevede-elever-laerere-og-ledere-den-foerste-corona-nedlukning>

⁵ <https://www.uvm.dk/aktuelt/nyheder/uvm/2022/maj/220518-ny-erfaringsopsamling-goer-status-paa-elevernes-faglige-niveau-og-trivsel-efter-corona>

på alle skolerne. Derfor er det interessant at se nærmere på, hvordan faglighed og trivsel på de enkelte skoler har udviklet sig, når man sammenligner perioden før COVID-19 med perioden efter.

Ovenstående resultater vedrørende lærernes og skolernes vurdering af indsatsen under COVID-19 er fra undersøgelser fra 2021 og 2022 udarbejdet af EVA – Danmarks Evalueringsinstitut samt Børne- og Undervisningsministeriet. På dette tidspunkt var det ikke muligt at vurdere effekten på elevernes eksamensresultater, da eksamen i 2020, 2021 og 2022 blev afviklet på særlige vilkår. Vi har nu resultaterne for eksamen i 2023 og 2024, hvor eksamen er afviklet på samme vilkår, som var gældende før COVID-19. Derfor er det nu muligt at se på, hvordan skolernes faglige løfteevne har ændret sig efter COVID-19.

Metode og resultater

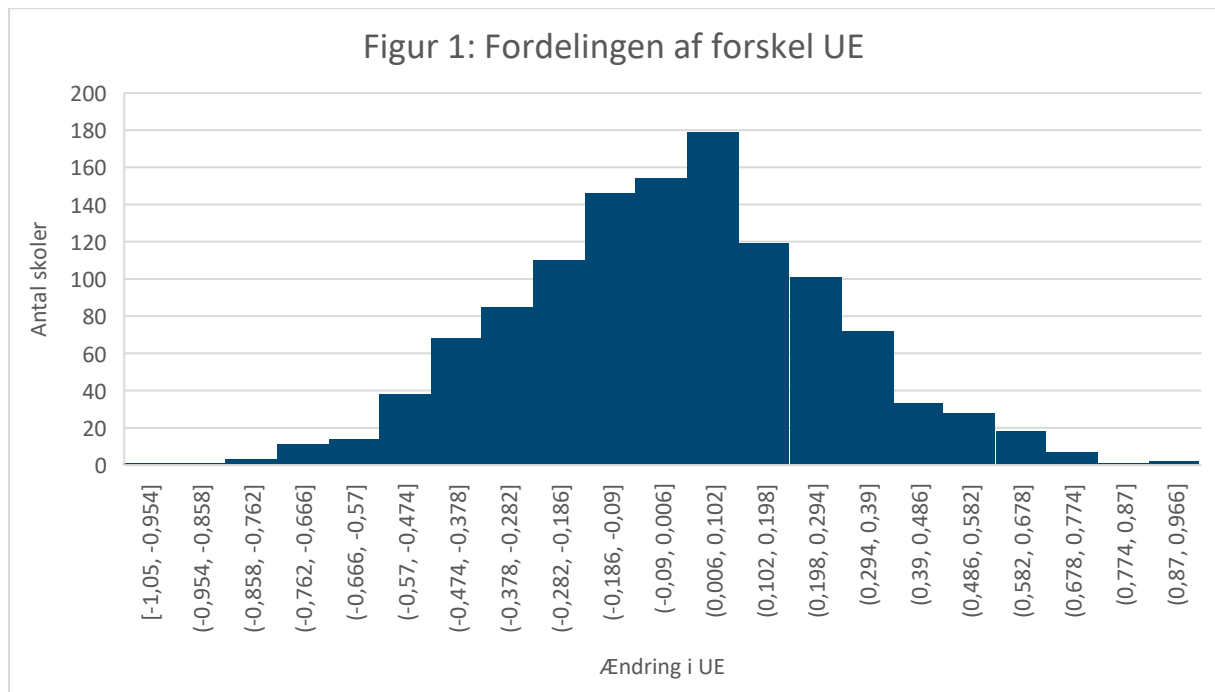
De anvendte indikatorer for effekten af COVID-19-pandemien for de enkelte skoler er ændringen i faglig løfteevne og ændringen i elevernes generelle trivsel. Vi har således for alle de danske grundskoler på institutionsniveau sammenlignet skolens faglige løfte (undervisningseffekt) og trivsel i årene før pandemien med niveauet i årene efter. Niveauet før COVID-19-pandemien er beregnet som den gennemsnitlige trivsel og undervisningseffekt igennem skoleårene 2013/2014 til 2018/2019, mens niveauet efter COVID-19 er gennemsnittet af skoleårene 2022/2023 og 2023/2024. Kun skoler, der stadig eksisterede i 2024, og som har registrerede data på deres institutionsnummer i perioden 2013-2019, er medtaget.

Undervisningseffekten⁶ er forskellen på elevernes faktiske karaktergennemsnit i de bundne prøvefag og elevernes forventede karakter på baggrund af deres socioøkonomiske baggrund (forældrenes uddannelsesniveau, indkomst, etnicitet mv.).

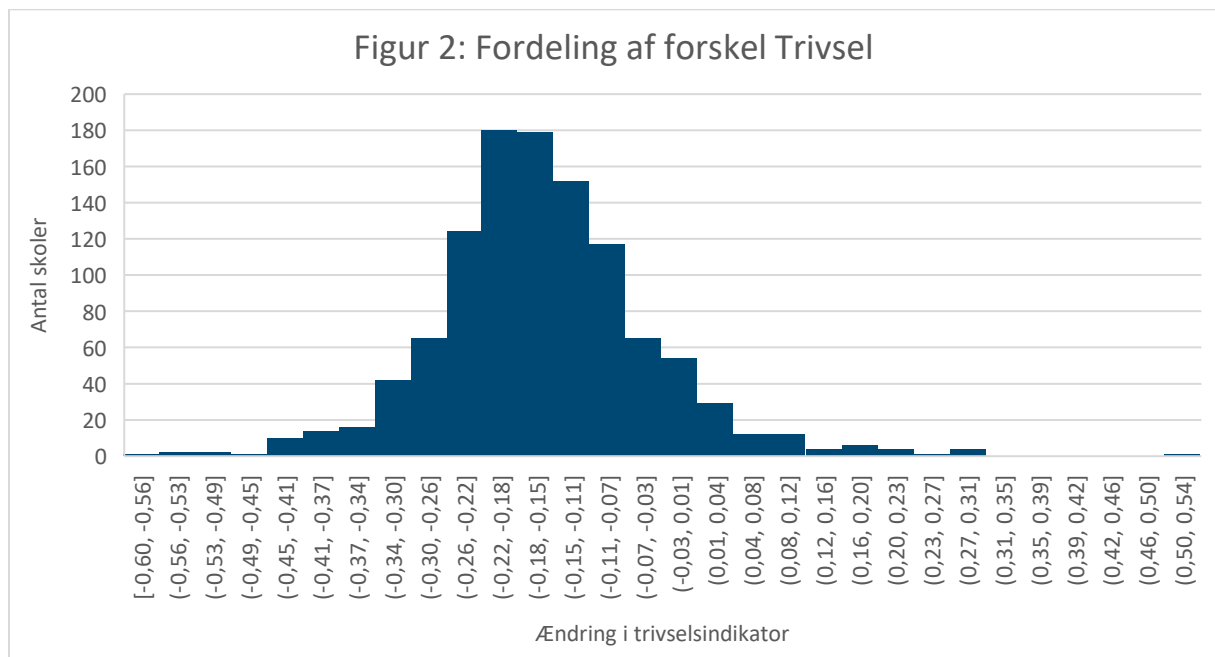
Trivslen er baseret på de årlige målinger af den generelle elevtrivsel i folkeskolen, der gennemføres af Børne- og Undervisningsministeriet, hvor eleverne besvarer en række spørgsmål om deres trivsel, som de bliver bedt om at vurdere på en skala fra 1-5, hvor 5 er det bedste. I vores beregning anvender vi ministeriets opgørelse af en indikator for den generelle elevtrivsel.

Det skal bemærkes, at de opgjorte ændringer i trivsel og undervisningseffekt også kan skyldes større ting, der er sket i løbet af perioden. Eksempelvis kan skolen være blevet sammenlagt med en række andre skoler, og denne type større organisationsforandring kan naturligvis også påvirke både elevernes faglige resultater og elevernes trivsel.

⁶<https://cepos.dk/artikler/hvor-dygtige-er-skolerne-i-din-kommune-til-at-forbedre-elevernes-faglige-niveau-se-listen-her/>



Figur 1 viser fordelingen af skolernes ændringer i den faglige løfteevne (undervisningseffekt) fra perioden før COVID-19 til perioden efter COVID-19. Værdierne over 0 indikerer, at eleverne på den pågældende skole efter COVID-19 har klaret sig relativt bedre i sammenligningen med andre skolers resultater end før COVID-19-pandemien.



Figur 2 viser ændringer i trivselsindikatoren fra perioden før COVID-19 til perioden efter COVID-19. Værdier over 0 indikerer en forbedret trivsel blandt eleverne sammenlignet med tiden før COVID-19-pandemien, mens værdier under 0 signalerer en forringet trivsel.